

2016 地政宣導



國土測繪圖資網路地圖服務系統之應用

文/北斗地政 楊宏達

國土測繪圖資網路地圖服務系

統(圖 1)係內政部國土測繪中心為整合通用版電子地圖、國土利用調查成果圖等核心圖資而建置了此系統，其可供套疊圖層有通用版電子



圖 1

地圖(含正射影像)、國土利用調查成果圖、段籍圖、村里界圖、交通部運輸研究所路網數值圖(道路路網)及內政部營建署城鄉發展分署授權之都市計畫土地使用分區、非都市土地使用分區等。

系統提供一般電腦網頁版及智慧型行動裝置(Mobile)應用兩種版本操作介面，並提供 QR-Code(於網頁上方)方便智慧型行動裝置使用者瀏覽，支援自動定位及兩指縮放地圖，讓全民共享最新的國土測繪圖資，使用者無需申請即可免費使用，可輕易的連接本系統於網站網頁上，快速提供網頁地圖定位標示、瀏覽、查詢功能(圖 2)，快速查詢功能滑鼠右鍵啟用「點查詢」可查詢"地段地號"(圖 3)，或由土地地號查得其經緯度坐標，方便民眾快速查得土地資訊。

2016 地政宣導

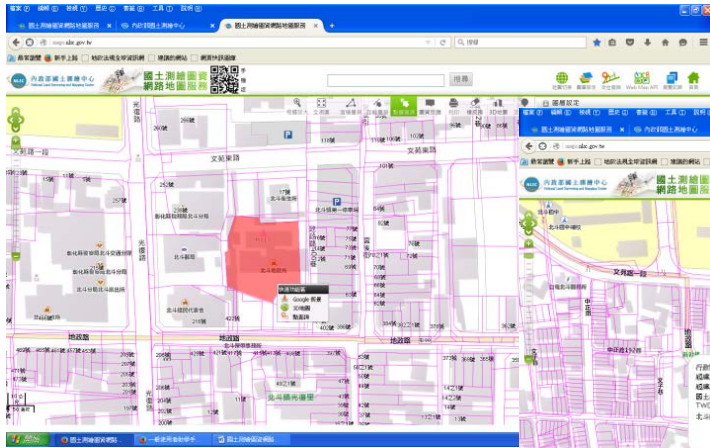


圖 2

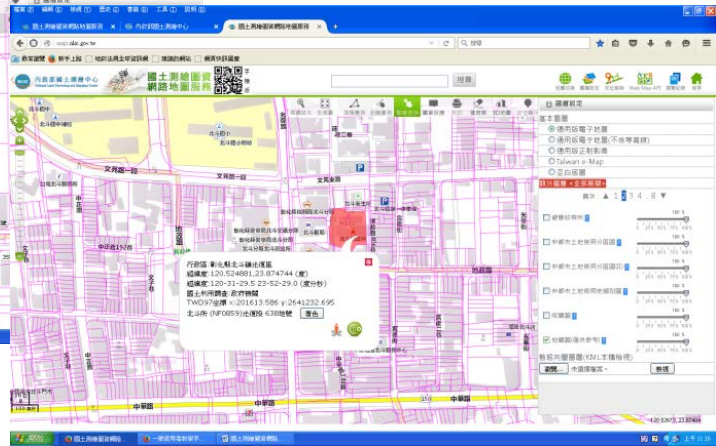


圖 3

此系統可採用門牌、行政區、道路、地號、地標、坐標等方式查詢，並可搭配Google街景功能使用，使用者於圖台按點選查詢後(圖4)在地圖點選查詢，於出現查詢結果訊息後，在(google 街景圖)點一下即可開啟同地點的Google街景畫面(圖5)。

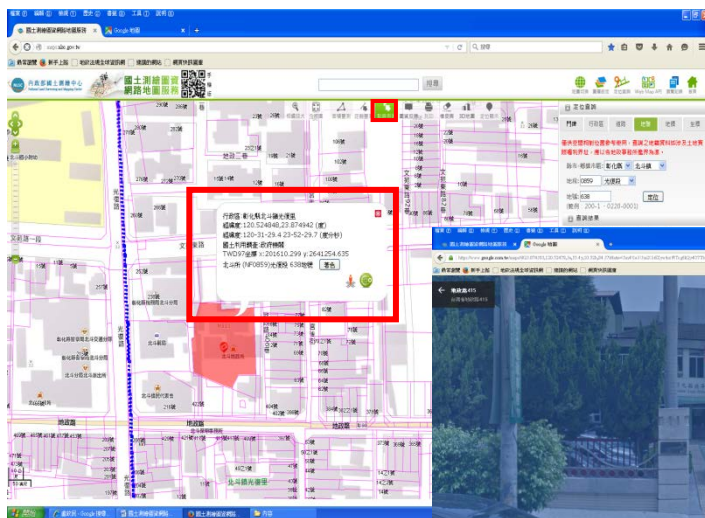


圖 4

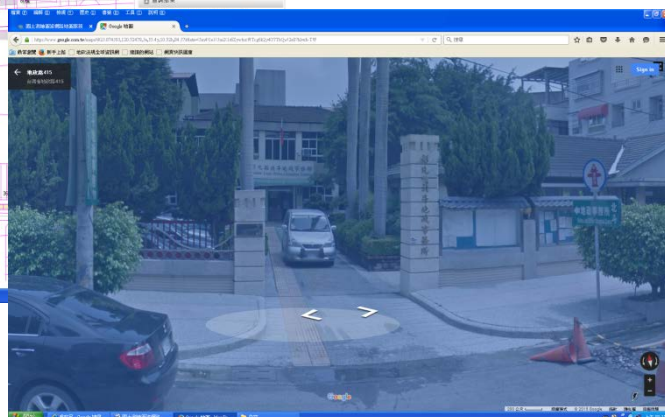


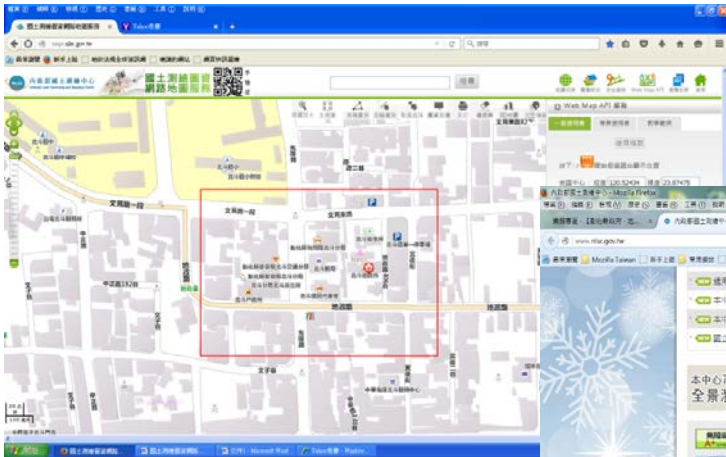
圖 5

2016 地政宣導



另一項Web Map API功能，提供一個將地圖嵌入網頁的簡易途徑，完全不需要Javascript或其他動態網頁載入，使用者即可輕鬆地自行製作網頁地圖並加以應用。靜態地圖（Static Maps）在使用及操作上有許多優點，除了可以免去網頁的許多負載，顯著的加快載入速度外，地圖中的數據亦會保留在URL(網址)內，避免因圖像受損而丟失資料的可能性，所以當使用者需要在網路中載入多個靜態地圖或加快載入速度時，Static Maps API便是一個很好的工具。另一方面，Static Maps API在使用上也相當簡易，使用者只須依需求指定地圖位置、地圖尺寸、縮放等級、地圖類型及地標位置(圖六).....等條件後，Static Maps API便會依據傳入的網址參數建立靜態地圖，並傳回該地圖做為可顯示於網頁上之圖片，使用者只要在網頁中任何可以放置圖片的地方放上靜態地圖即可(圖七)。

2016 地政宣導



圖六



圖七

地政人員於辦理土地複丈、法院指界、基地號勘查、地上物查估、更正編定、地籍圖重測…等工作時，可於外業前應用此系統查詢地點、路線、使用現況、地上物等，以輔助勘測。使用人員於實地測量時，可使用智慧型手機或平板開啟GPS定位功能並登入網址 (<http://maps.nlsc.gov.tw/>)，點選「通用版正射影像」即可顯示航照影像，並開啟其他圖層如地籍圖，以即時定位幫助測量人員迅速了解現況情形，提升效率及正確性。

此系統為免費，不論地政人員或一般民眾可多加以利用，尤其是

2016 地政宣導



在找尋及導航土地坐落位置、初步了解土地現場狀況時，都是便民又快速的好工具，歡迎大家善加使用。

網址：<http://maps.nlsc.gov.tw/>

參考資料：內政部國土測繪圖資網路地圖服務系統