

人多人少 普查來報導

彰化縣 109 年人口及住宅普查分析



彰化縣政府主計處編印
中華民國 112 年 12 月

彰化縣109年人口及住宅普查分析摘要統計表

項 目	單 位	民 國 109 年	民 國 99 年	增(減) 比較(%)	備 註
1. 常住人口數	人	1,186,795	1,226,420	-3.2	
(1) 本國籍	人	1,122,800	1,192,529	-5.8	
(2) 非本國籍	人	63,995	33,891	88.8	
2. 平均年齡(不含移工)	歲	42.7	38.3	11.5	
3. 25歲以上常住人口 婚姻狀況(不含移工)					
(1) 未婚	%	18.1	15.8	2.3	百分點
(2) 有配偶或同居	%	67.1	72.2	-5.1	百分點
(3) 離婚或分居	%	5.9	3.9	2.0	百分點
(4) 配偶死亡	%	8.9	8.1	0.8	百分點
4. 15歲以上民間常住 人口從事行業結構 占比(不含移工)					
(1) 農業部門	%	10.7	12.0	-1.3	百分點
(2) 工業部門	%	45.5	45.2	0.3	百分點
(3) 服務業部門	%	43.7	42.8	0.9	百分點
5. 5歲以上常住人口遷 徙情形(不含移工)					
(1) 國內遷徙	人	145,189	225,287	-35.6	
(2) 自大陸地區(含港 澳)及國外地區遷 入	人	141,755	220,793	-35.8	
	人	3,434	4,494	-23.6	

彰化縣109年人口及住宅普查分析摘要統計表

項 目	單 位	民 國 109 年	民 國 99 年	增(減) 比較(%)	備 註
6. 15歲以上通勤工作人口(不含移工)	人	206,587	184,345	12.1	
(1) 通勤狀況					
(A) 跨縣市	人	58,914	41,234	42.9	
(B) 縣內跨鄉(鎮、市)	人	147,673	143,111	3.2	
(2) 通勤率	%	35.9	32.6	3.3	百分點
7. 常住人口需長期照護需求者(不含移工)	人	37,900	28,960	30.9	
8. 身心障礙常住人口	人	68,772	61,431	11.9	
9. 普通住戶戶數	戶	355,173	353,938	0.3	
10. 住宅數	宅	420,090	385,174	9.1	
11. 空閒住宅率	%	19.4	18.3	1.1	百分點
12. 普通住戶自有住宅率	%	86.9	86.3	0.6	百分點

目 錄

一、	前言	1
二、	常住人口概況	1
	(一) 常住人口數及人口密度	1
	(二) 年齡結構(不含移工).....	6
	(三) 25 歲以上常住人口婚姻狀況(不含移工).....	8
	(四) 15 歲以上常住人口教育程度(不含移工).....	9
	(五) 5 歲以上常住人口遷徙情形(不含移工).....	11
	(六) 15 歲以上民間常住人口工作狀況(不含移工).....	13
	(七) 15 歲以上跨鄉(鎮、市)通勤工作人口(不含移工).....	14
	(八) 長期照護需求(不含移工).....	16
	(九) 身心障礙常住人口	17
三、	住戶概況	18
	(一) 家戶型態.....	18
	(二) 鄉(鎮、市)住戶	19
四、	住宅概況	21
	(一) 鄉(鎮、市)住宅數量.....	21
	(二) 住宅竣工年份.....	23
	(三) 住宅建築類型.....	25
	(四) 空閒住宅率.....	26
	(五) 普通住戶住宅自有率	29
五、	結論	31

一、前言

人口及住宅普查是政府每 10 年辦理一次之基本國勢調查，目的在瞭解全國及區域範圍內之常住人口基本特徵、家戶組成及住宅使用狀況等資料。相關統計數據除作為政府施政計畫規劃與擬定之重要參考依據外，更可提供社會發展基礎資訊。

109 年人口及住宅普查本縣約抽選 6 萬戶家庭進行訪問，行政院主計總處於 112 年 2 月提供各縣市普查結果提要分析。本分析係就本縣資料加以統計、整理，以利外界瞭解本縣人口、住戶及住宅概況。

二、常住人口概況

(一)常住人口數及人口密度

「常住人口」係指普查標準時刻（109 年 11 月 8 日零時正）實際住在本縣已達或預期達 6 個月以上之所有本國籍與非本國籍人口。本縣 109 年常住人口計 118 萬 6,795 人，包含本國籍 112 萬 2,800 人(或占 94.6%)、非本國籍 6 萬 3,995 人(或占 5.4%)。又 109 年之常住人口較 99 年 122 萬 6,420 人減少 3 萬 9,625 人(或 3.2%)。

【備註:非本國籍常住人口包含外國籍及大陸港澳地區。】

109 年全國之常住人口共計 2,382 萬 9,897 人，其中居住於六都者高達 1,704 萬 4,783 人，約占 72%。全國常住人口以新北市 436 萬 5,947 人最高，臺中市 303 萬 3,840 人次之，本縣 118 萬

6,795 人居第 7 高，占全國 5.0%，最低為連江縣計 1 萬 1,813 人；另各縣市 109 年常住人口較 99 年之增加率以新竹縣增加 21.3% 最高，金門縣 17.4% 次之，本縣 -3.2% 居第 13 位，最低亦為連江縣，減幅為 19.1%。

109 年本縣本國籍之常住人口計 112 萬 2,800 人，按戶籍狀況分，包含設戶籍於常住地約 87 萬人(或占 77.7%)及未設戶籍於常住地約 25 萬人(或占 22.3%)。又本國籍之常住人口較戶籍人口 126 萬 8,070 人減少 14 萬 5,270 人。【備註:未設戶籍於常住地者，其設籍地可能為同縣市不同地點或其他縣市。】

109 年本縣非本國籍常住人口計 6 萬 3,995 人，較 99 年增加 3 萬 104 人(或 88.8%)，成長明顯。又 109 年非本國籍常住人口以來自東南亞國家者最多計 6 萬 1,284 人，其次為大陸地區(含港澳)2,163 人。另就性別觀察，包含男性 3 萬 6,668 人，女性 2 萬 7,327 人，男性人數高於女性主要係因本縣產業移工以男性居多；又 10 年間非本國籍常住人口男性增加 2 萬 426 人(或 1.26 倍)，女性增加 9,678 人(或 0.55 倍)。

觀察各鄉(鎮、市)資料，本縣 109 年常住人口數以彰化市 22 萬 172 人(或占 18.6%)最多，員林市 11 萬 3,411 人(或占 9.6%)次之，和美鎮 9 萬 3,165 人(或占 7.9%)再次之；與 99 年資料比較，本縣 26 個鄉(鎮、市)常住人口數增加者計有 7 個地區，其中大村鄉無論人數或幅度皆為最高(人數增加 4,241，幅度 11.0%)；至減少之 19 個地區，人數以彰化市減少 1 萬 172 人最多，減幅則以永靖鄉減少 15.6% 最明顯。

本縣 109 年各鄉(鎮、市)之人口密度差異甚明顯，人口密度每平方公里超過 2 千人者計 4 個地區，其中以彰化市 3.3 千人最高，員林市 2.8 千人居第 2 位，和美鎮 2.3 千人居第 3 位；人口密度不及 5 百人者計 6 個，且皆集中在南彰化，較低之 3 個鄉依序是大城鄉(177.7 人最低)，竹塘鄉(243.9 人次低)及芳苑鄉(296.6 人第 3 低)。

表 2-1 全國各縣市常住人口數統計

單位：人，%

縣 市 別	民國 109 年					民國 99 年
	人數	男	女	10 年增減		人數
				增減數	增減率	
總 計	23,829,897	11,747,698	12,082,199	706,031	3.1	23,123,866
新 北 市	4,365,947	2,131,784	2,234,163	311,480	7.7	4,054,467
臺 北 市	2,594,581	1,213,224	1,381,357	-60,934	-2.3	2,655,515
桃 園 市	2,441,064	1,230,476	1,210,588	250,722	11.4	2,190,342
臺 中 市	3,033,840	1,503,545	1,530,295	302,784	11.1	2,731,056
臺 南 市	1,875,076	925,912	949,164	34,819	1.9	1,840,257
高 雄 市	2,734,275	1,333,864	1,400,411	-43,109	-1.6	2,777,384
宜 蘭 縣	433,319	215,749	217,570	6,344	1.5	426,975
新 竹 縣	633,163	323,322	309,841	111,000	21.3	522,163
苗 栗 縣	521,962	259,902	262,060	-8,377	-1.6	530,339
彰 化 縣	1,186,795	605,657	581,138	-39,625	-3.2	1,226,420
南 投 縣	430,211	211,812	218,399	-30,658	-6.7	460,869
雲 林 縣	591,111	302,552	288,559	-27,470	-4.4	618,581
嘉 義 縣	464,164	235,282	228,882	-28,817	-5.8	492,981
屏 東 縣	755,047	376,101	378,946	-45,965	-5.7	801,012
臺 東 縣	189,452	95,153	94,299	-11,587	-5.8	201,039
花 蓮 縣	300,406	147,941	152,465	-9,535	-3.1	309,941
基 隆 市	367,264	180,836	186,428	-14,545	-3.8	381,809
新 竹 市	499,468	248,971	250,497	23,195	4.9	476,273
嘉 義 市	252,028	118,922	133,106	-15,623	-5.8	267,651
澎 湖 縣	81,738	44,417	37,321	-5,229	-6.0	86,967
金 門 縣	67,173	34,384	32,789	9,952	17.4	57,221
連 江 縣	11,813	7,892	3,921	-2,791	-19.1	14,604

資料來源：行政院主計總處「109 年人口及住宅普查報告」

表 2-2 彰化縣非本國籍常住人口概況

單位：%

	總計		性別		年齡		
	人數 (人)	結構比	男	女	未滿 25歲	25-44歲	45歲 以上
民國 99 年 {	人數(人)	33,891	16,242	17,649	7,377	25,623	891
	百分比	100.0	47.9	52.1	21.8	75.6	2.6
民國 109 年 {	人數(人)	63,995	36,668	27,327	11,057	48,955	3,983
	百分比	100.0	57.3	42.7	17.3	76.5	6.2
按 國 籍 分							
東 南 亞 國 家	61,284	100.0	59.1	40.9	17.5	76.8	5.7
大陸地區(含港澳)	2,163	100.0	9.4	90.6	9.7	71.2	19.0
其 他 國 家	548	100.0	50.2	49.8	26.8	63.2	10.0

資料來源：行政院主計總處「109年人口及住宅普查報告」

表 2-3 彰化縣 10 年間常住人口數之變動-按鄉(鎮、市)分

	民國 109 年		民國 99 年		10 年間比較		人口 密度 (人/平 方公里)	10 年間 增減比 較 (人/平方 公里)
	人數 (人)	結構比 (%)	人數 (人)	結構比 (%)	增減數 (人)	增減率 (%)		
總 計	1,186,795	100.0	1,226,420	100.0	-39,625	-3.2	1,104.6	-36.9
按鄉(鎮、 市)分								
彰化市	220,172	18.6	230,344	18.8	-10,172	-4.4	3,351.4	-154.6
鹿港鎮	90,069	7.6	88,566	7.2	1,503	1.7	2,282.4	40.2
和美鎮	93,165	7.9	91,588	7.5	1,577	1.7	2,332.9	37.5
線西鄉	16,158	1.4	14,841	1.2	1,317	8.9	893.4	73.5
伸港鄉	36,187	3.0	37,345	3.0	-1,158	-3.1	1,620.8	-53.9
福興鄉	44,836	3.8	46,340	3.8	-1,504	-3.2	898.6	-30.1
秀水鄉	37,325	3.1	37,472	3.1	-147	-0.4	1,272.0	-6.9
花壇鄉	45,420	3.8	45,285	3.7	135	0.3	1,249.6	2.1
芬園鄉	21,321	1.8	24,478	2.0	-3,157	-12.9	560.8	-83.4
員林市	113,411	9.6	110,389	9.0	3,022	2.7	2,832.6	72.9
溪湖鎮	47,039	4.0	51,473	4.2	-4,434	-8.6	1,467.3	-136.2
田中鎮	34,903	2.9	39,876	3.3	-4,973	-12.5	1,008.6	-143.9
大村鄉	42,858	3.6	38,617	3.1	4,241	11.0	1,392.2	138.4
埔鹽鄉	28,586	2.4	33,126	2.7	-4,540	-13.7	740.4	-117.8
埔心鄉	32,602	2.7	33,125	2.7	-523	-1.6	1,556.0	-21.4
永靖鄉	31,360	2.6	37,149	3.0	-5,789	-15.6	1,519.5	-283.8
社頭鄉	36,565	3.1	40,819	3.3	-4,254	-10.4	1,011.6	-119.1
二水鄉	11,946	1.0	12,004	1.0	-58	-0.5	405.7	-2.6
北斗鎮	32,589	2.7	32,380	2.6	209	0.6	1,692.5	14.8
二林鎮	43,652	3.7	47,066	3.8	-3,414	-7.3	470.1	-37.1
田尾鄉	24,848	2.1	26,050	2.1	-1,202	-4.6	1,033.7	-51.7
埤頭鄉	27,298	2.3	28,226	2.3	-928	-3.3	638.5	-21.0
芳苑鄉	27,103	2.3	28,362	2.3	-1,259	-4.4	296.6	-13.7
大城鄉	11,327	1.0	12,528	1.0	-1,201	-9.6	177.7	-19.0
竹塘鄉	10,283	0.9	11,138	0.9	-855	-7.7	243.9	-20.0
溪州鄉	25,772	2.2	27,833	2.3	-2,061	-7.4	339.9	-27.3

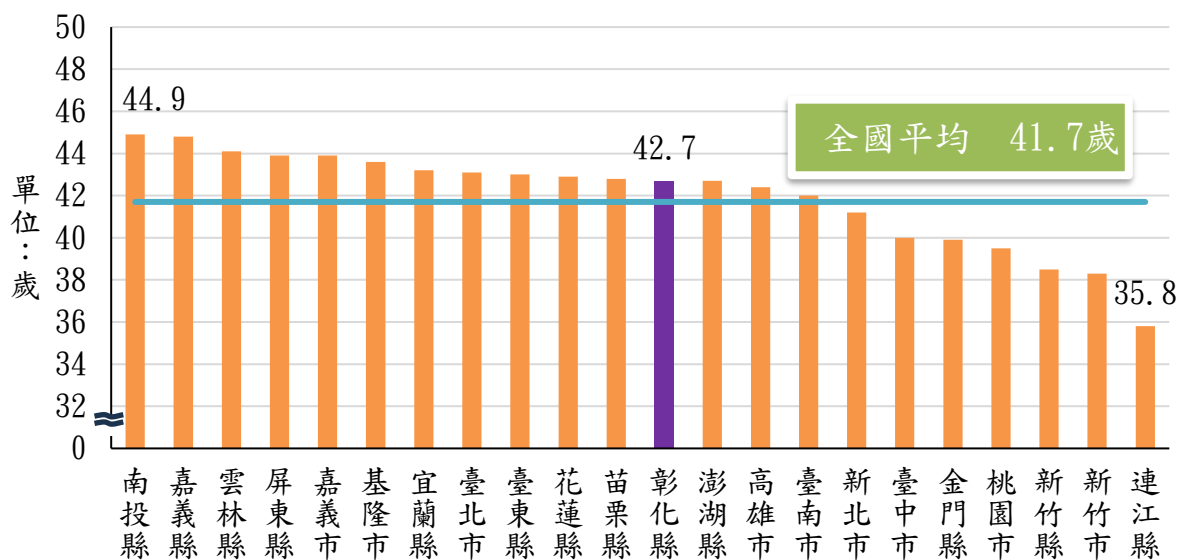
資料來源：行政院主計總處「109年人口及住宅普查報告」

(二)年齡結構(不含移工)

109 年本縣常住人口(不含移工)按年齡層分，包含未滿 15 歲幼年人口計 15 萬 8,516 人(或占 14.0%)，15-64 歲工作年齡人口 76 萬 6,491 人(或占 67.9%)，及 65 歲以上老年人口 20 萬 3,419 人(或占 18.0%)。與全國資料比較，本縣 15-64 歲人口所占比例較全國 71.5%低 3.6 個百分點，幼年人口及老年人口則較全國之 12.6%及 15.9%分別高出 1.4 個及 2.1 個百分點。另本縣常住人口平均年齡為 42.7 歲，較 99 年增加 4.4 歲，並較全國 41.7 歲年長 1.0 歲。

觀察鄉(鎮、市)資料，本縣 109 年常住人口之平均年齡較年輕者依序為大村鄉 39.1 歲、伸港鄉 40.2 歲及彰化市 41.0 歲；平均年齡較高者為大城鄉 49.1 歲、二水鄉 47.9 歲及竹塘鄉 47.2 歲。

圖 2-1 109 年全國各縣市常住人口平均年齡統計



資料來源：行政院主計總處「109 年人口及住宅普查報告」

表 2-4 彰化縣常住人口年齡結構

	人數(人)	年齡結構			平均年齡 (歲)	
		未滿 15 歲	15-64 歲	65 歲以上		
民國 99 年{	人數(人)	1,198,566	210,121	830,339	158,106	38.3
	百分比	100.0	17.5	69.3	13.2	
民國 109 年{	人數(人)	1,128,426	158,516	766,491	203,419	42.7
	百分比	100.0	14.0	67.9	18.0	
按鄉(鎮、市)分						
彰化市	213,741	14.4	70.2	15.4	41.0	
鹿港鎮	81,025	14.8	66.9	18.2	42.6	
和美鎮	86,692	14.4	70.3	15.2	41.4	
線西鄉	14,008	15.2	69.3	15.5	41.3	
伸港鄉	33,311	16.2	69.2	14.6	40.2	
福興鄉	41,418	13.2	68.6	18.2	43.1	
秀水鄉	34,811	14.4	68.0	17.5	42.1	
花壇鄉	43,170	14.0	67.7	18.4	43.0	
芬園鄉	20,657	12.2	67.5	20.3	43.8	
員林市	110,840	14.6	67.6	17.8	42.7	
溪湖鎮	45,209	14.0	67.8	18.2	43.2	
田中鎮	33,708	12.7	63.8	23.5	45.8	
大村鄉	39,825	14.0	72.4	13.6	39.1	
埔鹽鄉	26,926	14.2	66.7	19.1	43.2	
埔心鄉	31,390	15.3	69.2	15.6	41.6	
永靖鄉	30,760	11.1	65.3	23.6	46.8	
社頭鄉	35,561	13.6	67.4	18.9	43.7	
二水鄉	11,519	10.7	63.7	25.6	47.9	
北斗鎮	31,269	15.7	67.5	16.7	41.7	
二林鎮	42,469	12.5	65.0	22.5	45.6	
田尾鄉	24,334	12.4	68.5	19.1	43.9	
埤頭鄉	25,814	14.7	68.1	17.2	41.9	
芳苑鄉	24,551	11.8	63.4	24.9	46.5	
大城鄉	10,631	11.6	56.6	31.8	49.1	
竹塘鄉	9,938	12.9	59.2	27.9	47.2	
溪州鄉	24,849	14.2	64.0	21.8	43.8	

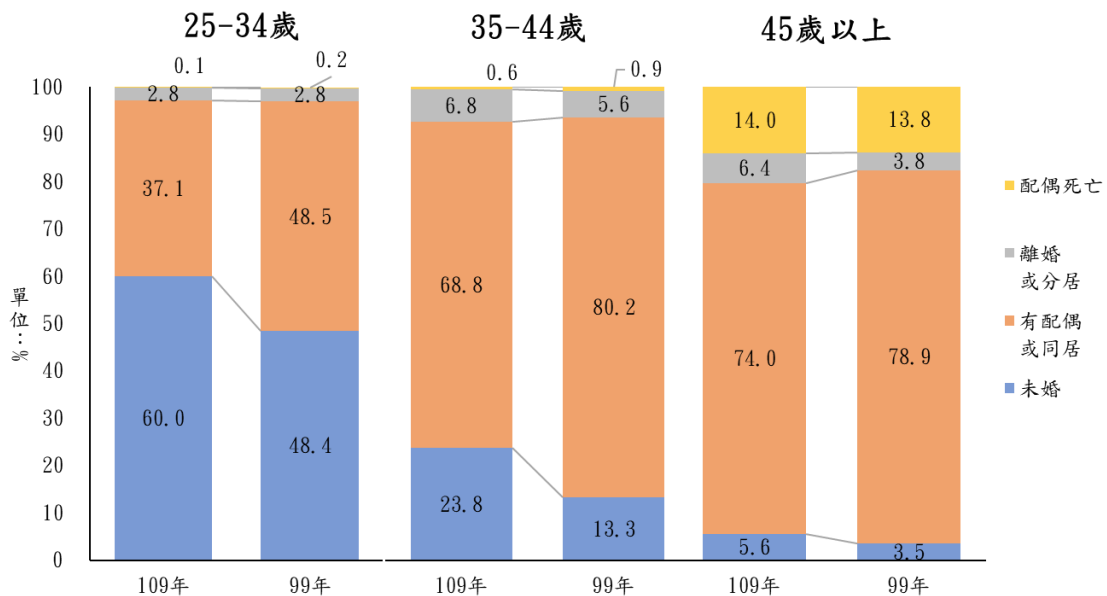
資料來源：行政院主計總處「109年人口及住宅普查報告」

(三)25 歲以上常住人口婚姻狀況(不含移工)

109 年本縣 25 歲以上常住人口計 86 萬 2,441 人，按婚姻狀況分，包含未婚 15 萬 6,191 人(或占 18.1%)、有配偶或同居 57 萬 8,527 人(或占 67.1%)、已離婚或分居 5 萬 836 人(或占 5.9%)，及配偶死亡 7 萬 6,887 人(或占 8.9%)。

觀察兩性婚姻狀況資料，109 年本縣未婚人口所占比例男性 22.0%，女性 14.3%，分別較 10 年前增加 2.9 個及 1.8 個百分點，又 109 年各年齡層之未婚人口所占比例，10 年間皆為增加狀況，其中以 25-34 歲增加 11.6 個百分點最高，35-44 歲增加 10.5 個百分點次之；另 109 年離婚或分居人口所占比例以 35-44 歲 6.8% 最高，至增加幅度以 45 歲以上最為明顯，10 年間增加 2.6 個百分點。

圖 2-2 彰化縣 25 歲以上常住人口婚姻狀況-按年齡分



資料來源：行政院主計總處「109 年人口及住宅普查報告」

表 2-5 彰化縣 25 歲以上常住人口婚姻狀況

單位：%

		總計	未婚	有配偶 或同居	離婚 或分居	配偶死亡
		人數(人)				
民國 109 年						
總計	{ 人數(人)	862,441	156,191	578,527	50,836	76,887
	{ 百分比	100.0	18.1	67.1	5.9	8.9
按性別分						
	男	428,047	22.0	67.9	6.6	3.5
	女	434,394	14.3	66.3	5.2	14.2
按年齡分						
	25 - 34 歲	136,146	60.0	37.1	2.8	0.1
	35 - 44 歲	185,966	23.8	68.8	6.8	0.6
	45 歲以上	540,329	5.6	74.0	6.4	14.0
民國 99 年						
總計	{ 人數(人)	849,807	133,965	613,957	33,444	68,441
	{ 百分比	100.0	15.8	72.2	3.9	8.1
按性別分						
	男	421,840	19.1	73.1	4.3	3.5
	女	427,967	12.5	71.4	3.6	12.5
按年齡分						
	25 - 34 歲	194,153	48.4	48.5	2.8	0.2
	35 - 44 歲	174,752	13.3	80.2	5.6	0.9
	45 歲以上	480,902	3.5	78.9	3.8	13.8

資料來源：行政院主計總處「109年人口及住宅普查報告」

(四)15 歲以上常住人口教育程度(不含移工)

109 年本縣 15 歲以上常住人口之教育程度以大專及以上最多，計 34 萬 4,049 人(或占 35.5%)，高中(職)31 萬 9,890 人(或占 33.0%)次之，國小及以下 16 萬 1,421 人(或占 16.6%)再次之，最少為國(初)中 14 萬 4,550 人(或占 14.9%)。觀察教育程度資料，大專及以上 10 年間增加 10.6 個百分點，顯示本縣教育程度普遍提升；另按年齡層細分，具大專及以上教育程度之常住人口以 25-34 歲占 71.0%最多，35-44 歲占 51.8%次之，且上開年齡層之增加幅度亦較其他年齡高，10 年間分別增加 23.3 個及 20.9 個百分點。

表 2-6 彰化縣 15 歲以上常住人口教育程度

單位：%

		總計	國小及以下	國(初)中	高中(職)	大專及以上
		人數(人)				
民國 109 年						
總計 {	人數(人)	969,910	161,421	144,550	319,890	344,049
	百分比	100.0	16.6	14.9	33.0	35.5
按 性 別 分						
	男	487,732	11.9	15.8	35.9	36.3
	女	482,178	21.4	14.0	30.0	34.6
按 年 齡 分						
	15 - 24 歲	107,469	0.1	4.2	49.8	45.9
	25 - 34 歲	136,146	0.1	3.3	25.6	71.0
	35 - 44 歲	185,966	0.6	8.5	39.1	51.8
	45 歲以上	540,329	29.6	22.2	29.4	18.8
民國 99 年						
總計 {	人數(人)	988,445	252,600	174,214	315,480	246,151
	百分比		25.6	17.6	31.9	24.9
按 性 別 分						
	男	495,286	20.7	19.7	34.4	25.2
	女	493,159	30.5	15.5	29.5	24.6
按 年 齡 分						
	15 - 24 歲	138,638	0.3	7.9	53.7	38.1
	25 - 34 歲	194,153	1.4	12.1	38.8	47.7
	35 - 44 歲	174,752	2.5	22.4	44.2	30.9
	45 歲以上	480,902	51.0	20.9	18.4	9.7

資料來源：行政院主計總處「109年人口及住宅普查報告」

(五)5 歲以上常住人口遷徙情形(不含移工)

遷徙人口按普查定義係指 5 年前之居住地與現住處所不同者，即遷入現住地址未滿 5 年者。109 年本縣 5 歲以上遷徙人口計 14 萬 5,189 人，包含國內遷徙 14 萬 1,755 人(或占 97.6%)，及自大陸地區(含港澳)及國外地區遷入者 3,434 人(或占 2.4%)。本縣遷徙人口占 5 歲以上常住人口之 13.5%，較全國之 20.6%低 7.1 個百分點。

本縣遷徙人口以國內遷徙為大宗，按狀況分，以同鄉(鎮、市)不同處所最多，占國內遷徙 48.4%，縣內跨鄉鎮市遷徙占 32.5%次之，最少為不同縣市(即由其他縣市遷徙至本縣)占 19.1%。觀察各鄉(鎮、市)資料，5 歲以上遷徙人口占常住人口比例以大村鄉 25.3%最高，員林市 22.5%次之，最低為大城鄉計 4.7%。另 109 年由其他縣市遷徙至本縣計 2 萬 7,127 人，又遷入之地區以大村鄉最多占 9.5%、員林市 4.0%次之、埤頭鄉 3.5%再次之。

表 2-7 彰化縣 109 年 5 歲以上常住人口遷徙情形

單位：%

	總計 人數 (人)	5 年前居 住地同現 住處所	5 年前居住地不同現住處所(遷徙人口)					
			合計	國內遷徙				大陸地 區(含 港澳) 及國外 地區
				小計	同 鄉 (鎮、 市)不同 處所	同 縣 市 不 同 鄉 (鎮、 市)	不 同 縣 市	
總計 {	1,077,987	932,798	145,189	141,755	68,629	45,999	27,127	3,434
人數(人)								
百分比		86.5	13.5	13.1	6.4	4.3	2.5	0.3
按性別分								
男	544,506	87.2	12.8	12.6	6.2	4.0	2.4	0.2
女	533,481	85.9	14.1	13.7	6.6	4.5	2.6	0.4
按鄉(鎮、市)分								
彰化市	204,114	85.1	14.9	14.5	9.0	2.3	3.1	0.4
鹿港鎮	77,247	89.6	10.4	10.2	5.3	3.3	1.5	0.2
和美鎮	82,889	88.2	11.8	11.6	6.2	4.1	1.3	0.2
線西鄉	13,412	91.1	8.9	8.6	3.4	3.8	1.4	0.3
伸港鄉	31,361	86.3	13.7	13.5	6.9	4.7	2.0	0.1
福興鄉	39,756	92.7	7.3	7.2	3.3	3.1	0.8	0.1
秀水鄉	33,167	88.6	11.4	11.3	4.8	5.2	1.3	0.1
花壇鄉	40,996	88.2	11.8	11.7	5.0	5.2	1.5	0.2
芬園鄉	19,767	93.1	6.9	6.5	2.7	1.2	2.6	0.4
員林市	105,882	77.5	22.5	22.3	11.1	7.2	4.0	0.3
溪湖鎮	43,061	91.8	8.2	8.0	4.4	2.3	1.3	0.2
田中鎮	32,417	89.6	10.4	10.2	4.5	2.8	2.9	0.2
大村鄉	37,996	74.7	25.3	24.6	6.5	8.6	9.5	0.7
埔鹽鄉	25,666	90.1	9.9	9.6	4.4	4.0	1.2	0.3
埔心鄉	29,749	86.7	13.3	13.2	5.9	5.8	1.5	0.2
永靖鄉	29,785	86.1	13.9	13.7	4.5	6.4	2.8	0.2
社頭鄉	34,025	90.8	9.2	8.9	5.0	3.3	0.6	0.3
二水鄉	11,107	91.8	8.2	8.1	2.8	3.0	2.4	0.1
北斗鎮	29,675	84.4	15.6	15.4	7.1	5.6	2.6	0.2
二林鎮	40,995	82.8	17.2	16.9	6.7	7.4	2.8	0.2
田尾鄉	23,344	87.0	13.0	12.6	3.6	7.3	1.7	0.4
埤頭鄉	24,435	85.2	14.8	14.1	5.6	5.0	3.5	0.6
芳苑鄉	23,548	92.5	7.5	7.2	2.9	2.5	1.8	0.3
大城鄉	10,258	95.3	4.7	4.4	1.0	1.4	2.0	0.3
竹塘鄉	9,566	90.1	9.9	9.4	5.6	2.0	1.8	0.5
溪州鄉	23,769	91.2	8.8	7.5	3.2	2.4	1.9	1.3

資料來源：行政院主計總處「109年人口及住宅普查報告」

(六)15歲以上民間常住人口工作狀況(不含移工)

109年本縣15歲以上民間常住人口(不含軍人及監管人口)，有工作者計57萬5,850人(或占59.6%)，較99年增加1萬2,020人，有工作者所占比例10年間增加2.3個百分點；按性別觀察，109年有工作者男性32萬8,456人，女性24萬7,394人，分別占各性別15歲以上民間常住人口67.8%及51.3%；按年齡觀察，25-34歲及35-44歲有工作者所占比例分別為83.9%及85.4%，皆達八成以上。

觀察本縣常住人口所從事之行業，109年以工業部門最多占45.5%，服務業部門占43.7%次之，農業部門占10.7%最少；就年齡觀察，除15-24歲以從事服務業占57.1%最多，工業占39.9%次之外，其餘各年齡層均以從事工業較多，服務業次之；另從事農業部門以45歲以上最多、工業部門以35-44歲為大宗、服務業部門則以15-24歲居多。

表 2-8 彰化縣 15 歲以上常住人口工作狀況

單位：%

	有工作人數 (人)	占 15 歲以上民間常住人口比率(%)	從事行業		
			農業	工業	服務業
民國 99 年 {	人數(人)	563,830	67,463	255,064	241,303
	百分比	100.0	12.0	45.2	42.8
民國 109 年 {	人數(人)	575,850	61,735	262,285	251,830
	百分比	100.0	10.7	45.5	43.7
按 性 別 分					
男	328,456	67.8	12.6	51.2	36.2
女	247,394	51.3	8.2	38.0	53.7
按 年 齡 分					
15 - 24 歲	40,662	38.3	3.0	39.9	57.1
25 - 34 歲	113,678	83.9	3.3	49.0	47.7
35 - 44 歲	158,014	85.4	5.7	52.2	42.1
45 歲 以上	263,496	48.9	18.1	41.0	40.9

資料來源：行政院主計總處「109年人口及住宅普查報告」

(七)15歲以上跨鄉(鎮、市)通勤工作人口(不含移工)

通勤工作人口按普查定義係指工作人口之工作地與常住地屬不同鄉(鎮、市、區)者，109年本縣15歲以上通勤工作人口計20萬6,587人，占工作人口之35.9%(簡稱通勤率)，10年間增加3.3個百分點，又較全國地區之44.1%低8.2個百分點。

按年齡觀察，本縣通勤工作人口以45歲以上最多計7萬1,200人，其次為35-44歲6萬6,015人；通勤率以25-34歲45.1%最高，15-24歲44.4%次之。

本縣109年通勤人口包含縣內跨鄉(鎮、市)通勤14萬7,673人(或占71.5%)及跨縣市通勤5萬8,914人(或占28.5%)，通勤率分別為25.6%及10.2%。與99年資料比較，跨縣市通勤率10年間增加2.9個百分點，縣內跨鄉(鎮、市)通勤率亦成長0.3個百分點。另109年各鄉(鎮、市)之跨縣市通勤率除鹿港鎮較99年下降外，其餘25個地區均較10年前增加；又109年之通勤率以芬園鄉40.5%最高、彰化市17.6%次之，最低為芳苑鄉計2.9%。

表 2-9 彰化縣 15 歲以上跨鄉(鎮、市)通勤工作人口概況

	民國 109 年			民國 99 年		
	通勤工作人口		通勤率(%)	通勤工作人口		通勤率(%)
	人數(人)	結構比(%)		人數(人)	結構比(%)	
總計	206,587	100.0	35.9	184,345	100.0	32.6
15 - 24 歲	18,047	8.7	44.4	19,323	10.5	43.2
25 - 34 歲	51,325	24.8	45.1	68,270	37.0	43.4
35 - 44 歲	66,015	32.0	41.8	51,099	27.7	35.6
45 歲以上	71,200	34.5	27.0	45,653	24.8	20.8
同縣市跨鄉(鎮、市)	147,673	71.5	25.6	143,111	77.6	25.3
跨縣市	58,914	28.5	10.2	41,234	22.4	7.3
彰化市	18,981	9.2	17.6	11,595	6.3	11.2
鹿港鎮	2,021	1.0	4.7	2,224	1.2	5.5
和美鎮	4,268	2.1	9.4	3,485	1.9	8.2
線西鄉	545	0.3	7.4	386	0.2	5.8
伸港鄉	1,950	0.9	11.0	1,374	0.7	7.5
福興鄉	1,066	0.5	4.9	692	0.4	3.2
秀水鄉	1,328	0.6	7.3	999	0.5	5.7
花壇鄉	2,180	1.1	10.0	1,741	0.9	8.1
芬園鄉	4,391	2.1	40.5	4,051	2.2	34.8
員林市	5,662	2.7	10.4	3,427	1.9	7.0
溪湖鎮	1,434	0.7	6.0	1,356	0.7	5.3
田中鎮	1,372	0.7	8.8	1,313	0.7	8.3
大村鄉	1,941	0.9	9.9	621	0.3	3.6
埔鹽鄉	670	0.3	4.6	742	0.4	4.5
埔心鄉	1,417	0.7	9.0	772	0.4	4.8
永靖鄉	1,040	0.5	6.9	842	0.5	4.6
社頭鄉	1,606	0.8	8.8	1,230	0.7	6.4
二水鄉	809	0.4	16.3	732	0.4	14.3
北斗鎮	1,553	0.8	10.0	613	0.3	4.2
二林鎮	819	0.4	3.9	737	0.4	3.4
田尾鄉	832	0.4	6.7	518	0.3	4.1
埤頭鄉	1,051	0.5	7.6	603	0.3	4.5
芳苑鄉	385	0.2	2.9	281	0.2	2.3
大城鄉	382	0.2	7.4	240	0.1	4.4
竹塘鄉	443	0.2	8.4	260	0.1	4.9
溪州鄉	768	0.4	5.9	400	0.2	3.2

資料來源：行政院主計總處「109 年人口及住宅普查報告」

(八)長期照護需求(不含移工)

按普查定義，需長期照護人口係指因生病、受傷、衰老而需他人照顧長達(或預期)6個月以上者。109年本縣常住人口中需長期照護者計3萬7,900人，其中男性1萬8,355人(或占48.4%)，女性1萬9,545人(或占51.6%)；依年齡觀察，長期照護需求以65歲以上2萬6,449人最多(或占69.8%)，其次為45-64歲7,940人(或占20.9%)，最少為未滿45歲3,511人(或占9.3%)。本縣109年需長期照護人口數較99年增加8,940人(或30.9%)，其中以65歲以上增加6,893人(或35.2%)最多，至需長期照護人口占常住人口比例，109年計3.4%，較99年增加1.0個百分點。

表 2-10 彰化縣常住人口長期照護需求者概況

	民國 109 年				民國 99 年			
	常住人口數 (人)	需長期照護人口			常住人口數 (人)	需長期照護人口		
		人數 (人)	占常住人口 比率(%)	結構比 (%)		人數 (人)	占常住人 口比率(%)	結構比 (%)
總計	1,128,426	37,900	3.4	100.0	1,198,566	28,960	2.4	100.0
按性別分								
男	570,279	18,355	3.2	48.4	605,637	14,503	2.4	50.1
女	558,147	19,545	3.5	51.6	592,929	14,457	2.4	49.9
按年齡分								
未滿 45 歲	588,097	3,511	0.6	9.3	717,664	3,846	0.5	13.3
45 - 64 歲	336,910	7,940	2.4	20.9	322,796	5,558	1.7	19.2
65 歲以上	203,419	26,449	13.0	69.8	158,106	19,556	12.4	67.5

資料來源：行政院主計總處「109年人口及住宅普查報告」

註：需長期照顧係指因生病、受傷、衰老而日常活動有困難，致需他人幫忙長達或預期達6個月以上之情形，其中日常活動包括吃飯、上下床、穿脫衣服、上廁所、洗澡、在室內外走動、備餐(煮飯)、洗(含晾曬)衣服及處理家務(打掃、擦桌等清潔工作)。

(九)身心障礙常住人口

109年本縣身心障礙常住人口計6萬8,772人，其中男性3萬9,372人(或占57.3%)，女性2萬9,400人(或占42.7%)，身心障礙人數占本縣常住人口之6.1%；依年齡觀察，身心障礙以65歲以上最多計3萬157人(或占43.9%)，其次為45-64歲2萬2,542人(或占32.8%)，25-44歲1萬984人(或占16.0%)居第3位，未滿25歲者最少計5,089人(或占7.4%)。本縣109年身心障礙常住人口較99年增加7,341人(或11.95%)，又各年齡層所占比例，65歲以上10年間計增加8.2個百分點，其他年齡層則皆為減少狀況。

表 2-11 彰化縣身心障礙常住人口概況

	總計	性別		年齡				
	人數 (人)	男	女	未滿25歲	25-44歲	45-64歲	65歲以上	
民國99年 {	人數(人)	61,431	36,130	25,301	6,195	11,914	21,406	21,916
	百分比	100.0	58.8	41.2	10.1	19.4	34.8	35.7
民國109年 {	人數(人)	68,772	39,372	29,400	5,089	10,984	22,542	30,157
	百分比	100.0	57.3	42.7	7.4	16.0	32.8	43.9

資料來源：行政院主計總處「109年人口及住宅普查報告」

三、住戶概況

(一)家戶型態

依照普查定義，住戶分為普通住戶及非普通住戶，其中普通住戶係指以家庭成員為主體之共同生活戶。本縣 109 年普通住戶計 35 萬 5,173 戶，家戶型態以核心家戶為主計 17 萬 2,213 戶(或占 48.5%)，其次為主幹家戶 8 萬 1,224 戶(或占 22.9%)，單人家戶 7 萬 4,888 戶(或占 21.1%)居第三位，最低為其他家戶 2 萬 6,848 戶(或占 7.6%)。與 99 年資料比較，家戶型態所占比例 10 年間以單人家戶增加 3.4 個百分點最多，至減少則以核心家戶減少 3.6 個百分點最明顯。

本縣 109 年普通住戶，按住戶組成成員分，以「父母與未婚子女」最多計 9 萬 8,684 戶(或占 27.8%)，「單人」7 萬 4,888 戶(或占 21.1%)次之，「祖父母、父母及未婚子女」5 萬 5,842 戶(或占 15.7%)再次之，至「單親[父(或母)與未婚子女]」2 萬 2,964 戶(或占 6.5%)，「隔代(祖父母與未婚孫子女)」5,609 戶(或占 1.6%)。與 99 年資料比較，戶數 10 年間以「父母與未婚子女」減少 1 萬 9,493 戶(或 16.5%)最多，至增加則以「單人」成長 1 萬 2,077 戶(或 19.2%)最明顯。

表 3-1 彰化縣普通住戶家戶型態之變動

	民國 109 年		民國 99 年		10 年間比較	
	戶數(戶)	結構比(%)	戶數(戶)	結構比(%)	增減數(戶)	增減率(%)
總計	355,173	100.0	353,938	100.0	1,235	0.3
核心家戶	172,213	48.5	184,530	52.1	-12,317	-6.7
夫婦、配偶或同居伴侶	50,565	14.2	46,532	13.1	4,033	8.7
父母與未婚子女	98,684	27.8	118,177	33.4	-19,493	-16.5
父(或母)與未婚子女(單親)	22,964	6.5	19,821	5.6	3,143	15.9
主幹家戶	81,224	22.9	80,939	22.9	285	0.4
祖父母、父母及未婚子女	55,842	15.7	57,413	16.2	-1,571	-2.7
父母與已婚子女	19,773	5.6	17,721	5.0	2,052	11.6
祖父母與未婚孫子女(隔代)	5,609	1.6	5,805	1.6	-196	-3.4
單人家戶	74,888	21.1	62,811	17.7	12,077	19.2
其他家戶	26,848	7.6	25,658	7.2	1,190	4.6
有親屬關係	24,047	6.8	23,905	6.8	142	0.6
無親屬關係	2,801	0.8	1,753	0.5	1,048	59.8

資料來源：行政院主計總處「109年人口及住宅普查報告」

(二)鄉(鎮、市)住戶

109年本縣普通住戶計35萬5,173戶，其中以彰化市6萬7,777戶(或占19.1%)最多，員林市3萬8,445戶(或占10.8%)居次，和美鎮2萬5,553戶(或占7.2%)居第3位，另住戶數低於5,000戶者，計有4個地區，分別為大城鄉(3,726戶)、竹塘鄉(3,774戶)、二水鄉(3,988戶)及線西鄉(4,028戶)。

本縣普通住戶10年間計增加1,235戶(或0.3%)，觀察各鄉(鎮、市)資料，戶數增加及減少者各有13個地區，其中增加部分，以員林市4,217戶最多，大村鄉1,029戶次之，花壇鄉648戶再次之，至減少戶數較多者為永靖鄉(1,449戶)，芳苑鄉(1,385戶)及埔鹽鄉(1,109戶)。另按10年間增減幅度分，增幅前3高地區依序為員林市(12.3%)、大村鄉(10.2%)及伸港鄉(6.6%)；減少幅度則以芳苑鄉(14.9%)、永靖鄉(13.4%)及埔鹽鄉(12.3%)最明顯。

表 3-2 彰化縣 10 年間普通住戶數之變動

	民國 109 年		民國 99 年		10 年間比較	
	戶數(戶)	結構比(%)	戶數(戶)	結構比(%)	增減數(戶)	增減率(%)
總計	355,173	100.0	353,938	100.0	1,235	0.3
彰化市	67,777	19.1	67,507	19.1	270	0.4
鹿港鎮	24,058	6.8	24,318	6.9	-260	-1.1
和美鎮	25,553	7.2	25,779	7.3	-226	-0.9
線西鄉	4,028	1.1	3,803	1.1	225	5.9
伸港鄉	9,913	2.8	9,296	2.6	617	6.6
福興鄉	12,448	3.5	12,723	3.6	-275	-2.2
秀水鄉	10,351	2.9	10,167	2.9	184	1.8
花壇鄉	13,393	3.8	12,745	3.6	648	5.1
芬園鄉	6,057	1.7	6,822	1.9	-765	-11.2
員林市	38,445	10.8	34,228	9.7	4,217	12.3
溪湖鎮	14,561	4.1	14,904	4.2	-343	-2.3
田中鎮	11,176	3.1	11,733	3.3	-557	-4.7
大村鄉	11,077	3.1	10,048	2.8	1,029	10.2
埔鹽鄉	7,937	2.2	9,046	2.6	-1,109	-12.3
埔心鄉	10,165	2.9	9,708	2.7	457	4.7
永靖鄉	9,332	2.6	10,781	3.0	-1,449	-13.4
社頭鄉	11,968	3.4	12,389	3.5	-421	-3.4
二水鄉	3,988	1.1	4,447	1.3	-459	-10.3
北斗鎮	10,384	2.9	10,205	2.9	179	1.8
二林鎮	13,166	3.7	13,378	3.8	-212	-1.6
田尾鄉	7,457	2.1	7,061	2.0	396	5.6
埤頭鄉	8,387	2.4	8,379	2.4	8	0.1
芳苑鄉	7,931	2.2	9,316	2.6	-1,385	-14.9
大城鄉	3,726	1.0	3,784	1.1	-58	-1.5
竹塘鄉	3,774	1.1	3,554	1.0	220	6.2
溪州鄉	8,121	2.3	7,817	2.2	304	3.9

資料來源：行政院主計總處「109年人口及住宅普查報告」

四、住宅概況

(一)鄉(鎮、市)住宅數量

109 年本縣住宅計 42 萬 90 宅，各鄉(鎮、市)以彰化市最多計 8 萬 2,408 宅(或占 19.6%)，其次為員林市 4 萬 3,521 宅(或占 10.4%)，和美鎮 2 萬 9,547 宅(或占 7.0%)居第 3 位，另住宅數低於 5,000 宅者計有大城鄉(4,445 宅)、竹塘鄉(4,753 宅)及線西鄉(4,967 宅)。

本縣住宅 10 年間計增加 3 萬 4,916 宅(或 9.1%)，又各鄉(鎮、市)皆為增加狀況，其中以員林市增加 4,963 宅最多，彰化市增加 4,447 宅次之，和美鎮增加 2,847 宅再次之，最少為竹塘鄉增加 133 宅；至 10 年間增加幅度較高者，依序為埤頭鄉 19.3%、秀水鄉 15.2%及伸港鄉 15.0%。

表 4-1 彰化縣 10 年間住宅數之變動

	民國 109 年		民國 99 年		10 年間比較	
	住宅數(宅)	結構比(%)	住宅數(宅)	結構比(%)	增減數(宅)	增減率(%)
總計	420,090	100.0	385,174	100.0	34,916	9.1
彰化市	82,408	19.6	77,961	20.2	4,447	5.7
鹿港鎮	26,411	6.3	24,026	6.2	2,385	9.9
和美鎮	29,547	7.0	26,700	6.9	2,847	10.7
線西鄉	4,967	1.2	4,742	1.2	225	4.7
伸港鄉	11,518	2.7	10,019	2.6	1,499	15.0
福興鄉	14,901	3.5	13,915	3.6	986	7.1
秀水鄉	11,637	2.8	10,098	2.6	1,539	15.2
花壇鄉	14,591	3.5	13,381	3.5	1,210	9.0
芬園鄉	7,385	1.8	7,058	1.8	327	4.6
員林市	43,521	10.4	38,558	10.0	4,963	12.9
溪湖鎮	18,501	4.4	16,819	4.4	1,682	10.0
田中鎮	13,101	3.1	12,108	3.1	993	8.2
大村鄉	12,529	3.0	11,284	2.9	1,245	11.0
埔鹽鄉	10,464	2.5	9,722	2.5	742	7.6
埔心鄉	11,758	2.8	10,383	2.7	1,375	13.2
永靖鄉	10,812	2.6	10,142	2.6	670	6.6
社頭鄉	13,757	3.3	12,756	3.3	1,001	7.8
二水鄉	5,722	1.4	5,464	1.4	258	4.7
北斗鎮	11,769	2.8	10,424	2.7	1,345	12.9
二林鎮	16,158	3.8	14,554	3.8	1,604	11.0
田尾鄉	9,409	2.2	8,788	2.3	621	7.1
埤頭鄉	10,007	2.4	8,386	2.2	1,621	19.3
芳苑鄉	10,371	2.5	10,115	2.6	256	2.5
大城鄉	4,445	1.1	4,195	1.1	250	6.0
竹塘鄉	4,753	1.1	4,620	1.2	133	2.9
溪州鄉	9,648	2.3	8,956	2.3	692	7.7

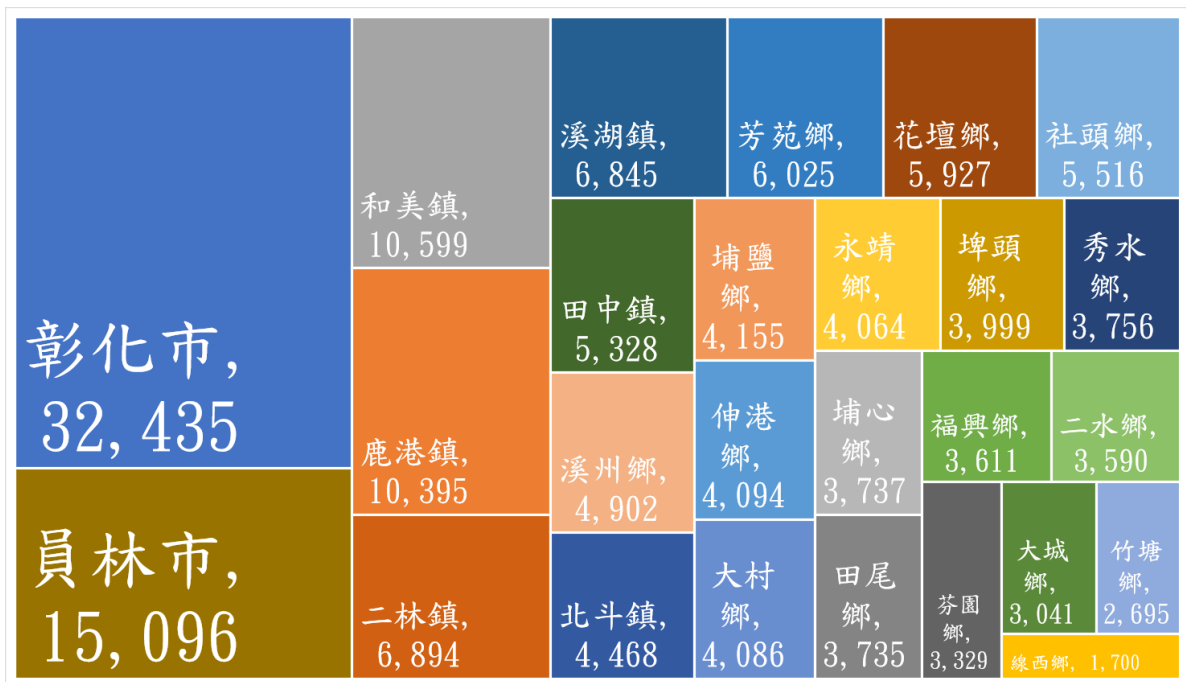
資料來源：行政院主計總處「109年人口及住宅普查報告」

(二)住宅竣工年份

109 年本縣住宅數計 42 萬 90 宅，按竣工年份分，以 69 年以前竣工 16 萬 4,022 宅(或占 39.0%)最多，80-89 年竣工 10 萬 4,367 宅(或占 24.8%)次之，70-79 年竣工 8 萬 289 宅(或占 19.1%)再次之，其餘依序為 90-99 年竣工 3 萬 7,474 宅(或占 8.9%)、100-109 年竣工 3 萬 3,938 宅(或占 8.1%)。

按普查定義住宅屋齡係指該住宅竣工後至 109 年之年數，按各鄉(鎮、市)觀察，屋齡未滿 10 年(即 100-109 年間竣工)占該地區全部住宅之比例，本縣以伸港鄉 13.3%、埔心鄉 11.9%及員林市 11.3%此 3 個地區較高；至屋齡超過 40 年(69 年以前竣工)且住宅數量所占比例超過 50%者計有 5 個鄉，依序為大城鄉 68.4%、二水鄉 62.7%、芳苑鄉 58.1%、竹塘鄉 56.7%及溪州鄉 50.8%。

圖 4-1 彰化縣 69 年以前竣工住宅統計-截至 109 年



資料來源：行政院主計總處「109 年人口及住宅普查報告」

表 4-2 彰化縣住宅之竣工年份-截至 109 年

單位：%

	總計		民國 69 年以前	民國 70-79 年	民國 80-89 年	民國 90-99 年	民國 100-109 年
	住宅數 (宅)	結構比 (%)					
總計	420,090		164,022	80,289	104,367	37,474	33,938
百分比		100.0	39.0	19.1	24.8	8.9	8.1
彰化市	82,408	19.6	39.4	19.9	24.2	11.1	5.4
鹿港鎮	26,411	6.3	39.4	16.2	25.4	9.3	9.8
和美鎮	29,547	7.0	35.9	19.4	24.5	10.3	9.9
線西鄉	4,967	1.2	34.2	16.6	28.3	11.2	9.6
伸港鄉	11,518	2.7	35.5	16.9	25.9	8.4	13.3
福興鄉	14,901	3.5	24.2	19.7	22.9	24.7	8.6
秀水鄉	11,637	2.8	32.3	22.9	26.9	6.8	11.1
花壇鄉	14,591	3.5	40.6	20.4	23.5	7.0	8.5
芬園鄉	7,385	1.8	45.1	19.3	21.7	9.0	4.9
員林市	43,521	10.4	34.7	21.7	25.0	7.3	11.3
溪湖鎮	18,501	4.4	37.0	19.3	27.0	7.8	8.9
田中鎮	13,101	3.1	40.7	20.2	25.3	6.9	6.9
大村鄉	12,529	3.0	32.6	19.4	31.0	6.8	10.2
埔鹽鄉	10,464	2.5	39.7	20.0	27.3	5.9	7.1
埔心鄉	11,758	2.8	31.8	19.2	24.0	13.1	11.9
永靖鄉	10,812	2.6	37.6	21.6	27.5	7.1	6.2
社頭鄉	13,757	3.3	40.1	20.7	27.2	5.2	6.8
二水鄉	5,722	1.4	62.7	16.6	14.1	3.5	3.1
北斗鎮	11,769	2.8	38.0	18.6	26.9	6.2	10.3
二林鎮	16,158	3.8	42.7	20.0	25.6	4.1	7.5
田尾鄉	9,409	2.2	39.7	12.7	28.6	11.2	7.8
埤頭鄉	10,007	2.4	40.0	17.7	27.0	7.6	7.7
芳苑鄉	10,371	2.5	58.1	14.1	17.1	8.2	2.5
大城鄉	4,445	1.1	68.4	10.3	16.1	2.6	2.7
竹塘鄉	4,753	1.1	56.7	15.7	20.8	3.9	2.8
溪州鄉	9,648	2.3	50.8	15.0	21.5	5.9	6.7

資料來源：行政院主計總處「109 年人口及住宅普查報告」

(三)住宅建築類型

109 年本縣住宅之建築類型以 2-5 樓占 78.0%最多，平房占 16.3%次之，6-12 樓占 4.2%次之，最少為 13 樓以上占 1.5%；又 100-109 年竣工之住宅，2-5 樓及 13 樓以上所占比例較 70-79 年竣工者分別增加 10.9 個及 0.9 個百分點，至平房及 6-12 樓則分別減少 10.8 個及 1.0 個百分點。

表 4-3 彰化縣住宅之竣工年份按建築類型分-截至 109 年

單位：%

	民國 109 年		民國 69 年以前	民國 70-79 年	民國 80-89 年	民國 90-99 年	民國 100-109 年
	住宅數 (宅)	結構比 (%)					
總 計	420,090		164,022	80,289	104,367	37,474	33,938
按建築類型分			100.0	100.0	100.0	100.0	100.0
平 房	68,546	16.3	14.9	21.7	18.0	11.5	10.9
2 - 5 樓	327,614	78.0	85.1	75.0	64.0	85.4	85.9
6 - 12 樓	17,494	4.2	0.1	3.2	12.5	2.5	2.2
13 樓以上	6,436	1.5	0.0	0.1	5.5	0.6	1.0

資料來源：行政院主計總處「109 年人口及住宅普查報告」

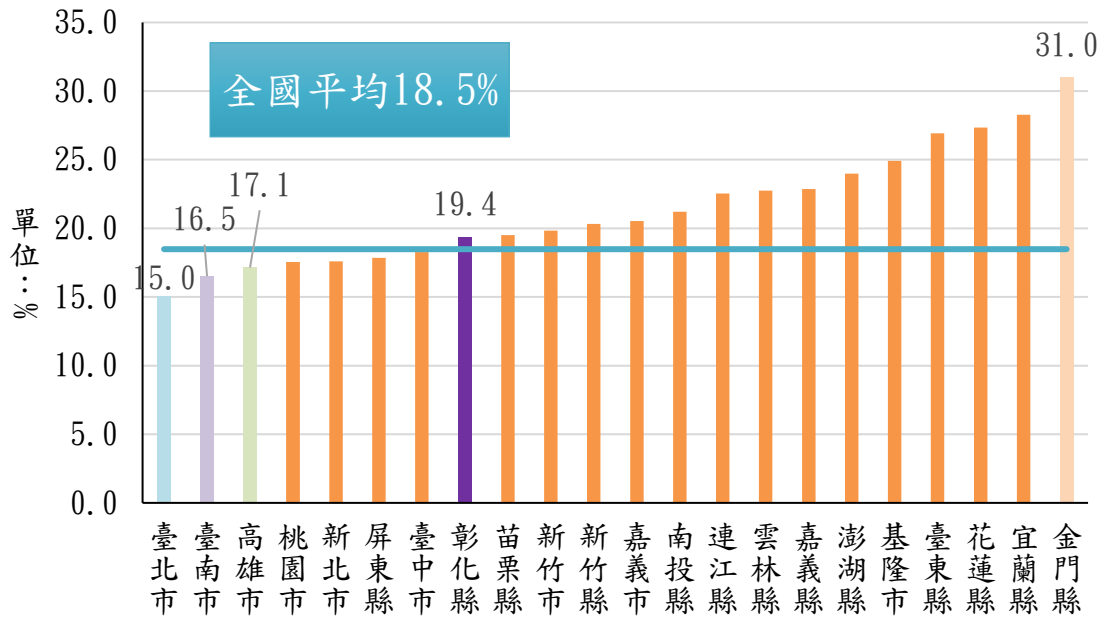
(四)空閒住宅率

空閒住宅按普查定義係指該住宅無人經常居住，狀況包含偶爾自住、待租售、修繕中或其他原因普查期間未使用。109 年本縣空閒住宅計 8 萬 1,379 宅，空閒住宅率 19.4%；與 99 年資料比較，空閒住宅數量增加 1 萬 934 宅(或 15.5%)，空閒住宅率 10 年間增加 1.1 個百分點。

觀察全國 22 縣市資料，109 年空閒住宅最低者為臺北市 15.0%，臺南市 16.5%次之，高雄市 17.1%再次之，本縣 19.4%居全國第 8 低，最高為金門縣 31.0%；又本縣較全國平均 18.5%高 0.9 個百分點。

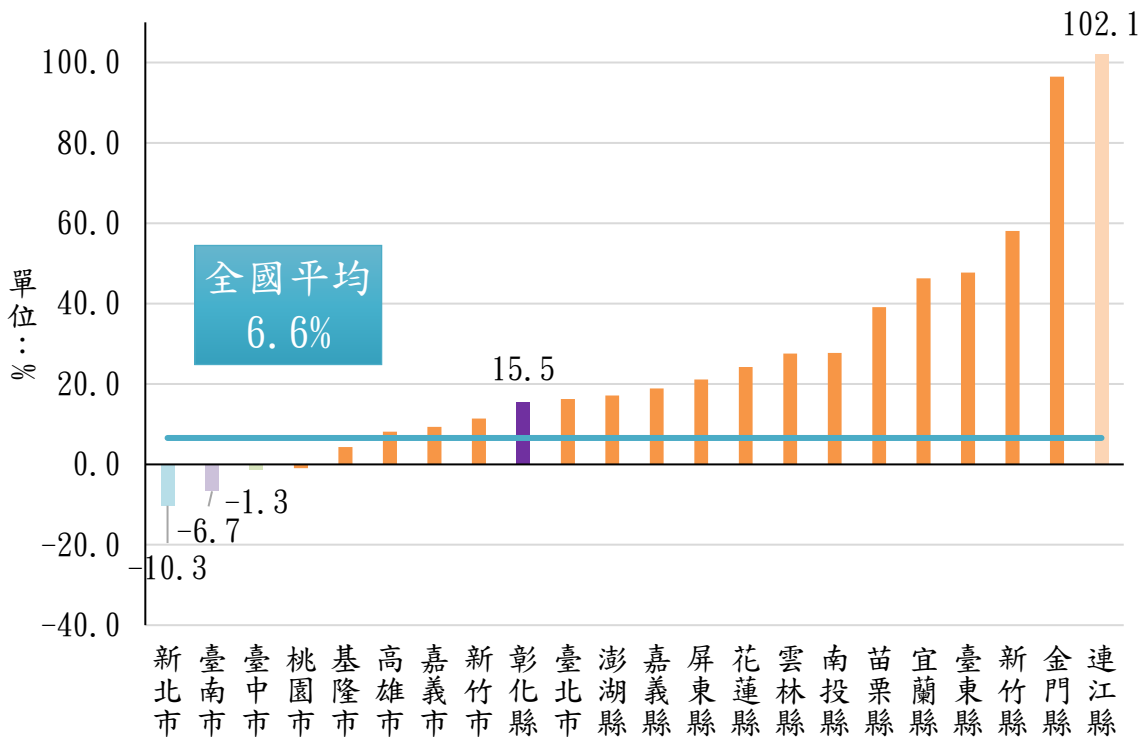
觀察各鄉(鎮、市)資料，本縣 109 年空閒住宅率以二水鄉 29.4%最高，埔鹽鄉 29.3%居次、芳苑鄉 29.1%再次，至較低者為和美鎮(13.3%最低)及彰化市(14.9%次低)。與 99 年資料比較，本縣 26 鄉(鎮、市)之空閒住宅率 10 年間計有 6 個地區下降，20 個地區增加，增加較多之前三大地區依序為福興鄉(12.7 個百分點)、芳苑鄉(11.4 個百分點)及田中鎮(9.0 個百分點)；至下降者按幅度高低，依序為員林市(5.6 個百分點)、和美鎮(4.0 個百分點)、彰化市(2.7 個百分點)、二林鎮(1.8 個百分點)、大村鄉(1.4 個百分點)及線西鄉(0.1 個百分點)。

圖 4-2 全國各縣市 109 年空閒住宅率



資料來源：行政院主計總處「109年人口及住宅普查報告」

圖 4-3 全國各縣市 109 年空閒住宅較 99 年增加率



資料來源：行政院主計總處「109年人口及住宅普查報告」

表 4-4 彰化縣 10 年間空閒住宅之變動

	民國 109 年		民國 99 年		空閒住宅率 增減比較 (百分點)
	空閒住宅數(宅) (無人經常居住)	空閒住宅率 (%)	空閒住宅數(宅) (無人經常居住)	空閒住宅率 (%)	
總 計	81,379	19.4	70,445	18.3	1.1
彰 化 市	12,291	14.9	13,711	17.6	-2.7
鹿 港 鎮	4,036	15.3	3,245	13.5	1.8
和 美 鎮	3,918	13.3	4,607	17.3	-4.0
線 西 鄉	965	19.4	923	19.5	-0.1
伸 港 鄉	1,877	16.3	1,413	14.1	2.2
福 興 鄉	3,612	24.2	1,598	11.5	12.7
秀 水 鄉	2,520	21.7	1,659	16.4	5.3
花 壇 鄉	2,775	19.0	2,432	18.2	0.8
芬 園 鄉	1,999	27.1	1,377	19.5	7.6
員 林 市	6,795	15.6	8,166	21.2	-5.6
溪 湖 鎮	4,236	22.9	3,397	20.2	2.7
田 中 鎮	3,520	26.9	2,170	17.9	9.0
大 村 鄉	2,136	17.0	2,081	18.4	-1.4
埔 鹽 鄉	3,061	29.3	2,240	23.0	6.3
埔 心 鄉	2,722	23.2	1,916	18.5	4.7
永 靖 鄉	2,109	19.5	1,641	16.2	3.3
社 頭 鄉	2,545	18.5	2,080	16.3	2.2
二 水 鄉	1,683	29.4	1,155	21.1	8.3
北 斗 鎮	2,030	17.2	1,562	15.0	2.2
二 林 鎮	4,070	25.2	3,928	27.0	-1.8
田 尾 鄉	2,065	21.9	1,829	20.8	1.1
埤 頭 鄉	2,510	25.1	1,906	22.7	2.4
芳 苑 鄉	3,020	29.1	1,793	17.7	11.4
大 城 鄉	1,081	24.3	704	16.8	7.5
竹 塘 鄉	1,365	28.7	1,099	23.8	4.9
溪 州 鄉	2,438	25.3	1,813	20.2	5.1

資料來源：行政院主計總處「109年人口及住宅普查報告」

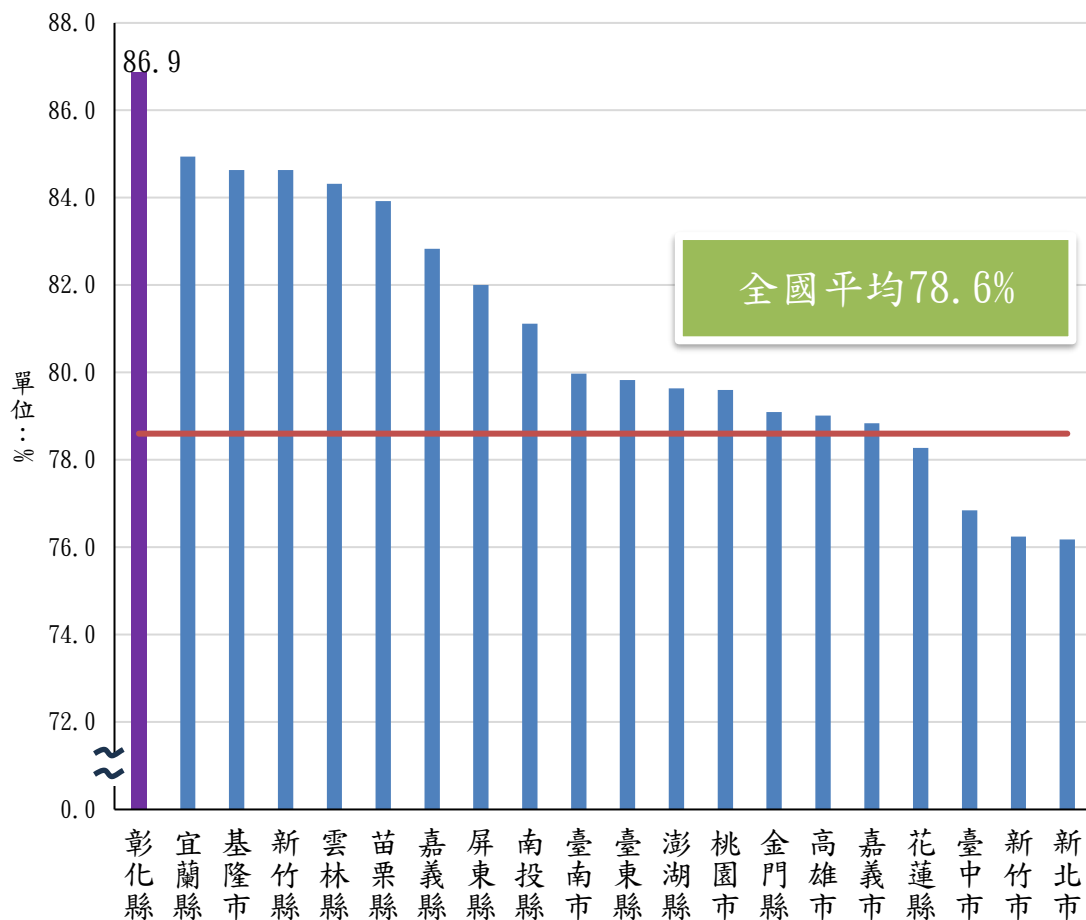
註：1. 空閒住宅係指該住宅無人經常居住但包括於假日或偶爾居住，或因工作、出國等原因未經常居住，以及待租、待售、已租、已售、修繕中或因其他原因而目前(普查期間)未使用等情形。

2. 空閒住宅率：(空閒住宅數/住宅數)×100%

(五)普通住戶住宅自有率

觀察所有權屬資料，本縣 109 年普通住戶之住宅所有權，以自有(含同住家人所有)最多計 86.9%，租用 5.4%次之，不住在一起的配偶、父母或子女所擁有 5.0%再次之，最少為配住或其他(含借住)2.6%。又本縣普通住戶住宅自有率居全國之冠，並較全國平均 78.6%高 8.3 個百分點。與 99 年資料比較，所有權屬所占比例 10 年間以自有增加 0.6 個百分點最多，至減少部分則以「配住或其他(含借住)」減少 0.8 個百分點最明顯。

圖 4-4 119 年全國各縣市普通住戶住宅自有率



資料來源：行政院主計總處「109年人口及住宅普查報告」

表 4-5 彰化縣普通住戶住宅所有權屬之變動

	民國 109 年		民國 99 年		10 年間比較	
	戶數(戶)	結構比 (%)	戶數(戶)	結構比 (%)	增減數 (戶)	增減率 (%)
總 計	354,633	100.0	353,137	100.0	-1,496	-0.4
自 有	308,127	86.9	304,845	86.3	3,282	1.1
不住在一起的配偶、父母或子女所擁	17,901	5.0	16,655	4.7	1,246	7.5
租 用	19,238	5.4	19,491	5.5	-253	-1.3
配住或其他(含借住)	9,367	2.6	12,146	3.4	-2,779	-22.9

資料來源：行政院主計總處「109年人口及住宅普查報告」

備註：本表僅統計居住於住宅之普通住戶。

五、結論

- (一) 109 年本縣常住人口 118 萬 6,795 人居全國第 7 高，占全國常住人口 5.0%；另各縣市 109 年常住人口較 99 年之增加率以新竹縣增加 21.3% 最高，金門縣 17.4% 次之，本縣 -3.2% 居第 13 位，最低為連江縣，減幅為 19.1%。
- (二) 109 年本縣非本國籍常住人口計 6 萬 3,995 人，較 99 年增加 3 萬 104 人(或 88.8%)，成長明顯。又 109 年非本國籍常住人口以來自東南亞國家者最多計 6 萬 1,284 人。
- (三) 109 年本縣常住人口平均年齡為 42.7 歲，較 99 年增加 4.4 歲，並較全國 41.7 歲年長 1.0 歲。
- (四) 109 年本縣 5 歲以上遷徙人口計 14 萬 5,189 人，包含國內遷徙 14 萬 1,755 人(或占 97.6%)，及自大陸地區(含港澳)及國外地區遷入者 3,434 人(或占 2.4%)，又由其他縣市遷徙至本縣計 2 萬 7,127 人。
- (五) 109 年本縣 15 歲以上民間常住人口有工作者計 57 萬 5,850 人(或占 59.6%)，較 99 年增加 1 萬 2,020 人，有工作者所占比例 10 年間增加 2.3 個百分點。
- (六) 109 年本縣常住人口所從事之行業，以工業部門最多占 45.5%，服務業部門占 43.7% 次之，農業部門占 10.7% 最少；從事農業部門以 45 歲以上最多、工業部門以 35-44 歲為大宗、服務業部門則以 15-24 歲居多。

- (七) 109 年本縣 15 歲以上通勤工作人口計 20 萬 6,587 人，占工作人口之 35.9%，其中跨縣市通勤 5 萬 8,914 人；又 109 年之通勤率以芬園鄉 40.5%最高。
- (八) 109 年本縣常住人口中需長期照護者計 3 萬 7,900 人，占常住人口比例計 3.4%，較 99 年增加 1.0 個百分點。
- (九) 109 年本縣身心障礙常住人口計 6 萬 8,772 人，占常住人口之 6.1%，較 99 年增加 7,341 人(或 11.95%)；又各年齡層所占比例，65 歲以上 10 年間計增加 8.2 個百分點，其他年齡層則皆為減少狀況。
- (十) 本縣 109 年普通住戶計 35 萬 5,173 戶，按組成成員分，以「父母與未婚子女」最多計 9 萬 8,684 戶(或占 27.8%)，「單人」7 萬 4,888 戶(或占 21.1%)次之；又與 99 年資料比較，10 年間以「父母與未婚子女」減少最多(減少 1 萬 9,493 戶、或 16.5%)，增加則以「單人」成長最明顯(增加 1 萬 2,077 戶、或 19.2%)。
- (十一) 109 年本縣住宅計 42 萬 90 宅，10 年間計增加 3 萬 4,916 宅(或 9.1%)，各鄉(鎮、市)以員林市增加 4,963 宅最多，彰化市增加 4,447 宅次之，和美鎮增加 2,847 宅再次之，最少為竹塘鄉增加 133 宅。
- (十二) 109 年本縣空閒住宅計 8 萬 1,379 宅，空閒住宅率 19.4%，居全國第 8 低，又較全國平均 18.5%高 0.9 個百分點。
- (十三) 本縣 109 年普通住戶之住宅所有權，以自有(含同住家人所有)最多計 86.9%，又住宅自有率居全國之冠，並較全國平均 78.6%高 8.3 個百分點。

