

108年彰化縣推展性別平等業務輔導計畫



性別主流化工具介紹與 性別統計及分析運用

王 翊 涵

國立彰化師範大學輔導與諮商學系副教授

性別主流化

一、緣起

- ▶ 1995年聯合國第4屆世界婦女會議通過「北京行動宣言」，正式以「性別主流化」作為各國達成性別平等之全球性策略。
- ▶ 台灣於2005年開始積極推動性別主流化：
 - 前行政院婦女權益促進委員會2005年召開第23次委員會議通過「行政院各部會推動性別主流化實施計畫」
 - 前行政院婦女權益促進委員2009年召開第32次委員會議通過「行政院各部會推動性別主流化實施計畫」
 - 各部會依其業務性質，自行擬訂4年之推動性別主流化計畫，並於每年年底提報成果報告至部會性別平等專案小組通過，再提報至行政院性別平等會。
 - 現主責單位為「行政院性別平等處」（2012年1月1日起）

性別主流化

二、意義：

「性別主流化」是一種策略，也是一種價值，希望所有政府的計畫與法律要具有性別觀點，並在作成決策之前，對男性和女性的可能影響進行分析，以促使政府資源配置確保不同性別平等獲取享有參與社會、公共事務及資源取得之機會，最終達到實質性別平等。

性別主流化

三、六大工具

- 一、**性別意識培力**：性別意識相關研習訓練
- 二、**性別平等機制運作**：行政院性別平等處、各部會性別平等專案小組
- **三、性別統計**：希望透過對於社會中不同性別處境者的情形，透過統計資料加以呈現，以便可以更瞭解不同性別者在我們社會的處境
- **四、性別分析**：針對性別統計資料以及其他相關資訊，從具有性別意識之觀點來分析社會中的各種性別處境與現象
- 五、性別預算**：預算編列，應該優先考量對於不同性別者及弱勢群體的友善環境建制
- 六、性別影響評估**：主要藉由「性別統計」、「性別分析」、「性別預算」等的具體的作為以及因此取得的資訊，在政府每個方案、計畫、政策決定、立法時，都要針對上述措施實施的結果，對於不同性別者的影響（正面、負面的影響），以及受益程度加以評估檢討

所有政府部門、官員、公務員.....，都是**推動性別主流化的重要人力與推手**，目標是：

- ▶ 一、不同性別者（男性、女性或中性者）應該享有平等的權利
- ▶ 二、不同性別者都應該可以成為改變的行動者與受益者
- ▶ 三、給予不同性別者擁有更多選擇的自由

推動性別主流化，促進「性別平等」

- ▶ 性別「平等」，不是性別「一樣」！！
- ▶ 要讓男性跟女性，在公領域和私領域，都有平等的機會



性別統計-發展歷程

婦女統計



性別統計

婦女面臨不利處境—缺乏明確數據

1975第1次婦女大會提出編製與婦女有關的統計

1995第4次婦女大會北京宣言暨行動綱領：為規劃與評估政策，應發展並宣傳性別區隔的資料與訊息

1985奈洛比第3次大會：擴張婦女統計至包含兩性資料

性別統計的意義與內涵

以性別區隔建置的統計指標(gender-disaggregate data)，反應女性與男性在政策面向上的處境(現況)

要件：

- 以個人為統計單位的資料，應以(生理)性別為區隔、收集、整理與呈現。
- 所有變異與特徵的分析與呈現，應包含以性別為基礎的各種分類項。
- 確認相關資料的統計收集，與欲探討的性別議題相扣合。
- 除不同性別間的落差，亦應注意同一性別於性別內的落差

性別統計怎麼收集與製作？

▶ 依「性別統計指標」

1. 行政院性別平等會重要性別統計資料庫-國內指標
<http://www.gender ey.gov.tw/gecdb/>
2. 彰化縣政府107-109年婦女暨性別平等中長程年度施政計畫指標（6組）

▶ 依各局處暨所屬單位的工作業務內容

例：

▶ 各局處暨所屬單位對相關業務或方案執行後的問卷

性別分析的意義與內涵

以性別統計資料所呈現的不同性別者地位、狀態、角色、責任差異，及使用與支配資源的情況做為基礎，進一步運用質化與量化研究方式，從性別的觀點來分析造成性別不平等的背後原因，俾供規劃對策，縮小性別落差或滿足不同性別之需求。

性別統計

存在性別
落差

參考質化、量化的研究
資料

找出造成性別
落差之原因

性別統計與分析的重要性

避免政策規劃建構於錯誤的假設或偏見

改善統計調查分析，看見差異，矯正政策性別盲點

重要性

瞭解不同性別的處境，描繪性別角色的地位現況及變遷

反映推動性別主流化的成果，使其紮根與延伸

還有：

- ▶ 性別主流化源於男女生命歷程、需求及經驗差異，因此**需顧及男女所關心的事務及需要**。
- ▶ 落實性別主流化，於分析現況時，需以統計數字為基礎，**透過系統及科學方法收集與分析數據，以確保制訂之政策並非建構在錯誤的假設及偏見上**。
- ▶ 透過按性別分類之統計資料，**瞭解兩性在現存的政治、經濟、社會、文化及環境等脈絡之不同處境及貢獻**。
- ▶ 藉由統計數字**了解和釐清女性和男性的各種差異，以及同性別內的各種差異**。

- ▶ 定義和找出方案及政策執行與發展過程中各個階段，對於**女性和男性的衝擊與影響**，同時考慮到影響男女角色的性別因素、獲得資源的機會、以及男女受益情形。
 - ▶ 將統計工作納入性別觀點，**以發展新領域與類型的數據**，或就現有領域以擴大數據之蒐集的範圍，**以填補統計資料之不足**。
- 例：除性別統計，亦需適時加入年齡、教育程度、族群、地域等等

推動性別主流化

檢討、改善、修正、
創新，以利資源的
在性別上的公平分
配

各局處需先了解自身業
務是否有「性別區隔」、
「性別排擠」、「性別
歧視」……

依據性別統計資料來
做性別分析

要建立性別統
計資料

若要尋找性別統計資料

- ▶ 行政院性別平等會重要性別統計資料庫

<http://www.gender ey.gov.tw/gecdb/>

- ▶ 行政院主計總處每年3月出版的性別圖像

<https://www.dgbas.gov.tw/ct.asp?xItem=33330&ctNode=4965&mp=1>

- ▶ 內政部統計處性別統計專區

<https://www.moi.gov.tw/stat/node.aspx?sn=5137>

- ▶ 中央政府各業務部門統計資料

- ▶ 地方政府各局處、機關單位統計資料

→ 彰化縣政府主計處

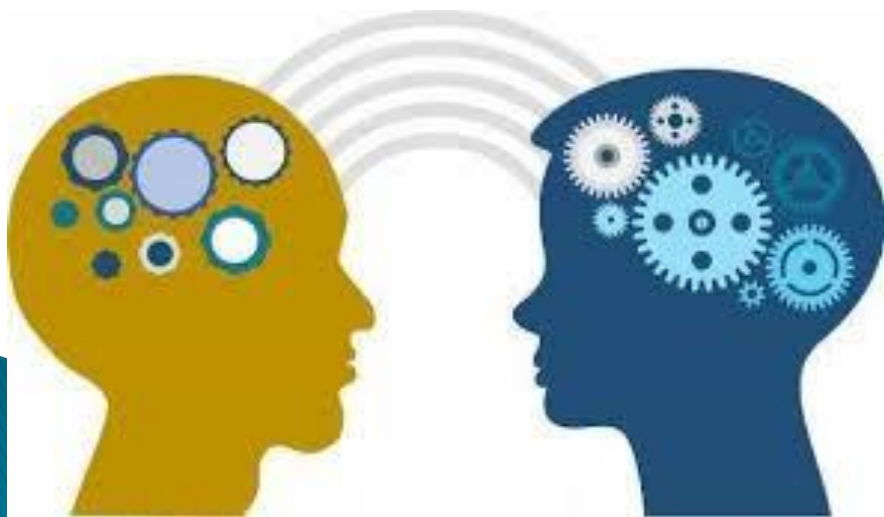
<https://accounting.chcg.gov.tw/00home/index1.asp>

- ▶ 台灣國家婦女館

<http://www.taiwanwomencenter.org.tw/zh-tw/Home/Index>

實作時間

- ▶ 性別統計與分析在於108年婦女暨性別平等中長程年度施政計畫之具體措施詳表的應用





謝謝大家熱情參與
彰化縣性別主流化，我們一起走