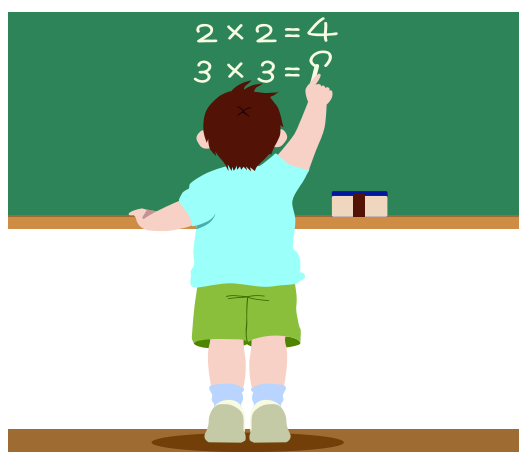


數描未來希望

彰化縣國中小學生概況分析



彰化縣政府主計處編印
中華民國 108 年 9 月

彰化縣國中小學生概況分析摘要統計表

項目	單位	106 學年度	107 學年度	增(減) 比較(%)
1. 國小				
(1)學生數	人	62,830	62,367	-0.74
(2)教師數	人	5,342	5,352	0.19
(3)班級數	班	2,805	2,795	-0.36
(4)平均每位教師教導學生數	人	11.76	11.65	-0.92
(5)平均每班學生數	人	22.40	22.31	-0.38
2. 國中				
(1)學生數	人	37,275	35,150	-5.70
(2)教師數	人	2,528	2,481	-1.86
(3)班級數	班	1,306	1,247	-4.52
(4)平均每位教師教導學生數	人	14.74	14.17	-3.91
(5)平均每班學生數	人	28.54	28.19	-1.24
3. 中輟生	人	123	117	-4.88
(1)國小	人	11	10	-9.09
(2)國中	人	112	107	-4.46
4. 國小學生視力不良率	%	47.71	46.40	-2.76
(1)一年級	%	26.04	26.31	1.06
(2)二年級	%	35.61	33.99	-4.55
(3)三年級	%	43.86	43.29	-1.31
(4)四年級	%	51.13	50.88	-0.50
(5)五年級	%	59.09	57.79	-2.21
(6)六年級	%	64.94	64.82	-0.19
5. 國中學生視力不良率	%	74.97	75.05	0.11
(1)七年級	%	70.45	69.33	-1.59
(2)八年級	%	74.89	76.34	1.93
(3)九年級	%	79.02	79.00	-0.03
6. 特殊教育				
(1)身心障礙類學生	人	3,495	3,300	-5.58
(2)資賦優異類學生	人	550	622	13.09
7. 國中小補校學生	人	448	385	-14.06

一、前言

教育為百年樹人大計，對國家之經濟、社會、科技、文化及國防等均有深遠影響，基於教育之良窳影響國家盛衰，政府部門無不致力於教育措施改進，並注重質與量之均衡發展，以提高教育水準。本分析係就教育部及本府教育處資料加以統計、整理，以呈現本縣國中小學生概況。

二、學校分布情形

本縣107學年度計有國中小211所，包含國小175所、國中36所，各鄉鎮市之學校數以彰化市最多計22所，占全縣總校數10.43%，二林鎮13所占6.16%次之，員林市及芳苑鄉各12所占5.69%再次之，最少為線西鄉計3所占1.42%。

本縣107學年度國中小學生計97,517人，其中國小62,367人、國中35,150人，各鄉鎮市之學生數以彰化市21,983人(占22.54%)最多，員林市11,581人(占11.88%)次之，和美鎮6,723人(占6.89%)再次之，其餘較多者依序為鹿港鎮6,151人(占6.31%)及溪湖鎮5,410人(占5.55%)，前五大市鎮之學生數合計占本縣53.17%，比重達五成，至學生人數低於千人之地區計有大城鄉及二水鄉，分別為840人(占0.86%)及655人(占0.67%)。

圖2-1 彰化縣107學年度各鄉鎮市國中小學生人數統計

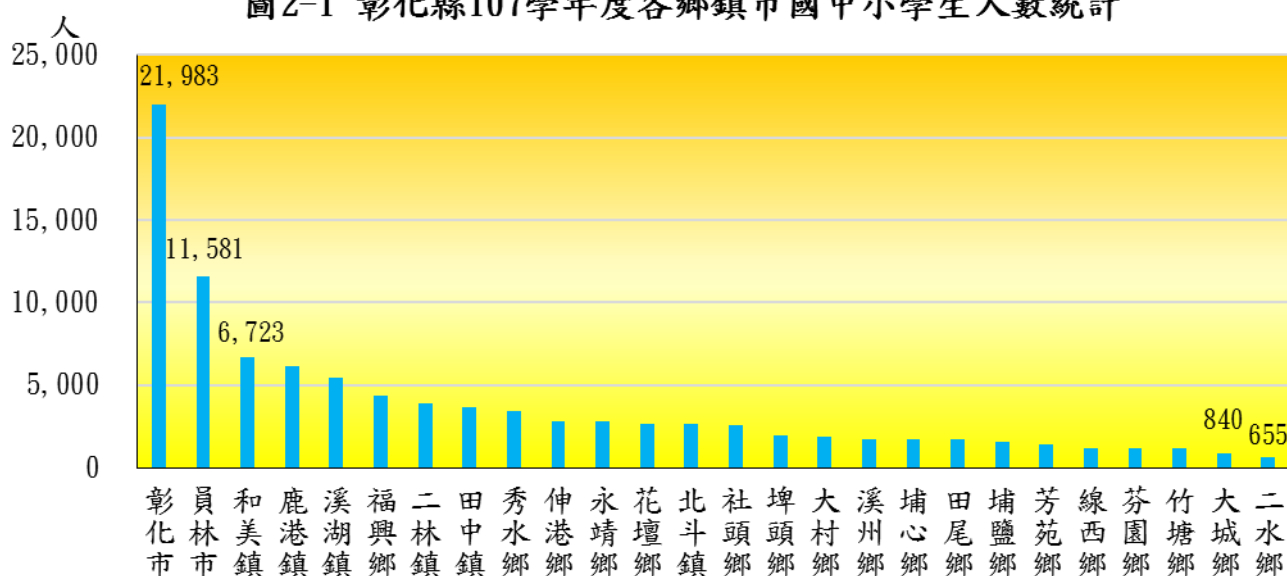


表 2-1 彰化縣 107 學年度國中小學校數及學生數統計

單位：所、人

鄉鎮市別	校數		學生數			
		國小	國中		國小	國中
合計	211	175	36	97,517	62,367	35,150
彰化市	22	16	6	21,983	13,161	8,822
鹿港鎮	10	9	1	6,151	5,334	817
和美鎮	8	7	1	6,723	4,711	2,012
線西鄉	3	2	1	1,160	757	403
伸港鄉	5	4	1	2,824	1,832	992
福興鄉	9	7	2	4,359	1,619	2,740
秀水鄉	7	6	1	3,409	2,093	1,316
花壇鄉	7	6	1	2,674	1,990	684
芬園鄉	7	6	1	1,154	807	347
員林市	12	9	3	11,581	7,477	4,104
溪湖鎮	8	7	1	5,410	3,247	2,163
田中鎮	7	7	-	3,633	1,842	1,791
大村鄉	5	4	1	1,863	1,352	511
埔鹽鄉	8	7	1	1,590	1,135	455
埔心鄉	8	7	1	1,697	1,311	386
永靖鄉	6	5	1	2,785	1,714	1,071
社頭鄉	8	7	1	2,597	1,784	813
二水鄉	4	3	1	655	443	212
北斗鎮	6	5	1	2,617	1,796	821
二林鎮	13	11	2	3,888	2,600	1,288
田尾鄉	5	4	1	1,686	1,064	622
埤頭鄉	7	6	1	1,973	1,260	713
芳苑鄉	12	10	2	1,413	893	520
大城鄉	7	6	1	840	499	341
竹塘鄉	6	5	1	1,154	532	622
溪州鄉	11	9	2	1,698	1,114	584

資料來源：教育部統計處

三、學校概況

(一) 國小

1. 學生數、教師數與班級數

本縣107學年度國小學生計62,367人，包含男生32,535人(占52.17%)及女生29,832人(占47.83%)。107學年度學生人數較106學年度62,830人減少463人(或0.74%)，較98學年度94,148人減少31,781人(或33.76%)，受少子化影響，10年間學生減少三分之一，減幅相當大，又近10年學生人數係呈現逐年遞減趨勢，另按性別分，學生以男生居多，平均每年約占52%。

本縣107學年度國小教師為5,352人，其中女性3,648人(占68.16%)、男性1,704人(占31.84%)，近10年國小教師以女性為大宗，平均每年比重達六成五。

本縣107學年度國小計2,795班，較106學年度2,805班減少10班(或0.36%)，較98學年度3,408班減少613班(或17.99%)。觀察近10年資料，班級數如同學生數亦呈現逐年遞減走向。

表 3-1 彰化縣國小學生及教師人數統計

單位：人、班

學年度別	學生數(A)		教師數(B)			班級數(C)	平均每位教師 教導學生數 (A)/(B)	平均每班 學生數 (A)/(C)	
	男	女	男	女					
98年	94,148	49,297	44,851	5,477	1,927	3,550	3,408	17.19	27.63
99年	90,077	47,306	42,771	5,419	1,911	3,508	3,374	16.62	26.70
100年	86,180	45,221	40,959	5,386	1,880	3,506	3,330	16.00	25.88
101年	81,029	42,524	38,505	5,311	1,839	3,472	3,257	15.26	24.88
102年	75,886	39,934	35,952	5,431	1,838	3,593	3,159	13.97	24.02
103年	72,147	37,986	34,161	5,482	1,819	3,663	3,083	13.16	23.40
104年	68,920	36,236	32,684	5,386	1,768	3,618	2,987	12.80	23.07
105年	65,423	34,301	31,122	5,356	1,736	3,620	2,891	12.21	22.63
106年	62,830	32,953	29,877	5,342	1,724	3,618	2,805	11.76	22.40
107年	62,367	32,535	29,832	5,352	1,704	3,648	2,795	11.65	22.31

資料來源：教育部統計處

2. 平均每位教師教導學生數

本縣107學年度平均每位國小教師教導學生數計11.65人，較106學年度11.76人減少0.11人(或0.94%)，較98學年度17.19人減少5.54人(或32.23%)，又近10年平均每位教師教導學生數係呈現逐年遞減走向。

107學年度臺灣地區20縣市(含直轄市)之平均每位國小教師教導學生數以新竹市14.20人最高，桃園市13.79人次之，本縣11.65人排名第11高，最低為澎湖縣計5.70人，又本縣平均每位國小教師教導學生數較臺灣地區平均值12.13人少0.48人。

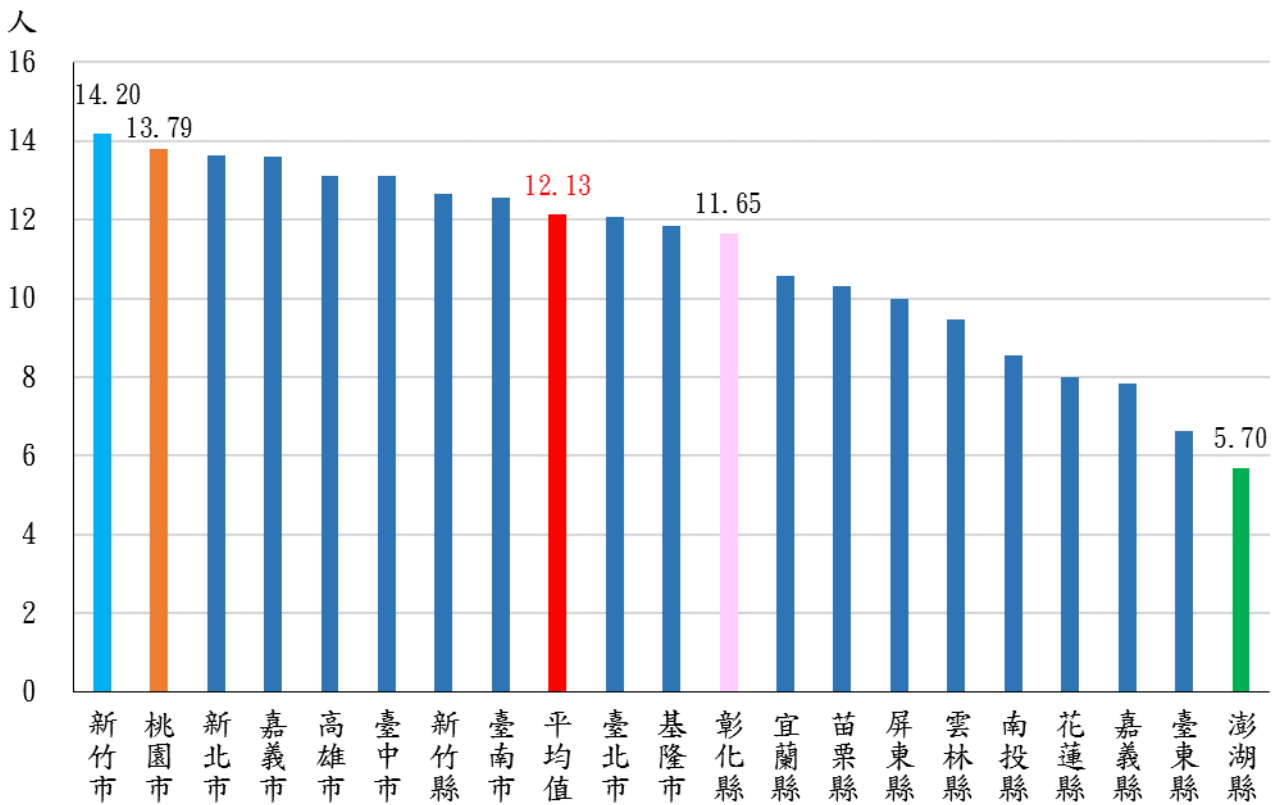
表 3-2 107 學年度臺灣地區各縣市國小學生及教師人數統計

單位：人、班

縣市別	學生數(A)	教師數(B)	班級數(C)	平均每位教師教導學生數 (A)/(B)	平均每班學生數 (A)/(C)
新北市	195,862	14,350	7,726	13.65	25.35
臺北市	118,097	9,783	4,571	12.07	25.84
桃園市	124,639	9,037	5,038	13.79	24.74
臺中市	153,260	11,696	6,274	13.10	24.43
臺南市	88,745	7,059	3,922	12.57	22.63
高雄市	126,527	9,640	5,341	13.13	23.69
宜蘭縣	21,521	2,037	1,078	10.57	19.96
新竹縣	36,512	2,886	1,598	12.65	22.85
苗栗縣	27,778	2,690	1,448	10.33	19.18
彰化縣	62,367	5,352	2,795	11.65	22.31
南投縣	22,763	2,666	1,389	8.54	16.39
雲林縣	31,645	3,349	1,698	9.45	18.64
嘉義縣	18,736	2,390	1,229	7.84	15.24
屏東縣	35,146	3,524	1,896	9.97	18.54
臺東縣	10,189	1,534	755	6.64	13.50
花蓮縣	15,235	1,904	961	8.00	15.85
澎湖縣	3,472	609	293	5.70	11.85
基隆市	15,896	1,343	709	11.84	22.42
新竹市	30,866	2,174	1,197	14.20	25.79
嘉義市	15,090	1,109	606	13.61	24.90

資料來源：教育部統計處

圖3-1 107學年度臺灣地區各縣市平均每位國小教師教導學生數

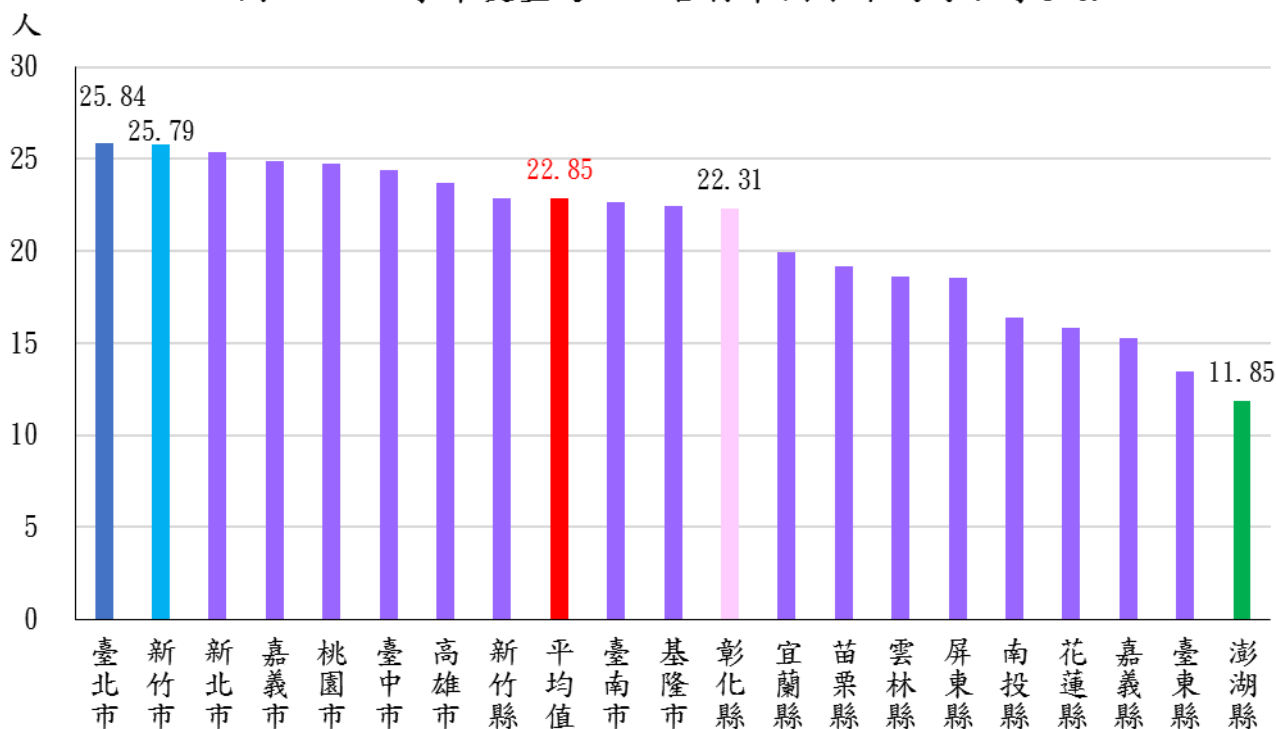


3. 平均每班學生數

本縣107學年度國小平均每班學生數計22.31人，較106學年度22.40人減少0.09人(或0.40%)，較98學年度27.63人減少5.32人(或19.25%)。受少子化及學生班級人數政策之影響，近10年平均每班學生數如同每位教師教導學生數係呈現逐年遞減趨勢。

107學年度臺灣地區各縣市之國小平均每班學生數以臺北市25.84人最高，新竹市25.79人次之，本縣22.31人排名第11位，最低為澎湖縣計11.85人，又本縣平均每班學生數較臺灣地區平均值22.85人少0.54人。

圖3-2 107學年度臺灣地區各縣市國小平均每班學生數



(二) 國中

1. 學生數、教師數及班級數

本縣107學年度國中學生計35,150人，其中男生18,508人(占52.65%)、女生16,642人(占47.35%)。107學年度學生人數較106學年度37,275人減少2,125人(或5.70%)，較98學年度52,381人減少17,231人(或32.90%)，10年間約減少三分之一，又自105學年度起人數已低於4萬人。觀察近10年資料，本縣國中學生以男生居多，平均每年約占52%，男、女學生所占比例與國小相近。

本縣107學年度國中教師為2,481人，包含女性1,613人(占65.01%)及男性868人(占34.99%)，又近10年國中教師如同國小教師亦以女性為大宗，平均每年約占64%。

本縣107學年度國中計1,247班，較106學年度1,306班減少59班(或4.52%)，較98學年度1,557班減少310班(或19.91%)，班級數主要係呈現逐年遞減走向。

表 3-3 彰化縣國中學生及教師人數統計

單位：人、班

學年度 別	學生數(A)		教師數(B)			班級數 (C)	平均每位教師 教導學生數 (A)/(B)	平均每班 學生數 (A)/(C)	
	男	女	男	女					
98年	52,381	27,466	24,915	3,105	1,160	1,945	1,557	16.87	33.64
99年	51,334	26,856	24,478	2,989	1,102	1,887	1,540	17.17	33.33
100年	49,335	25,703	23,632	2,896	1,049	1,847	1,530	17.04	32.25
101年	47,591	24,880	22,711	2,898	1,041	1,857	1,515	16.42	31.41
102年	46,962	24,634	22,328	2,835	1,015	1,820	1,544	16.57	30.42
103年	45,510	23,929	21,581	2,830	1,023	1,807	1,527	16.08	29.80
104年	42,767	22,470	20,297	2,757	990	1,767	1,456	15.51	29.37
105年	39,679	20,939	18,740	2,610	928	1,682	1,369	15.20	28.98
106年	37,275	19,618	17,657	2,528	894	1,634	1,306	14.74	28.54
107年	35,150	18,508	16,642	2,481	868	1,613	1,247	14.17	28.19

資料來源：教育部統計處

2. 平均每位教師教導學生數

本縣107學年度平均每位國中教師教導學生數計14.17人，較106學年度14.74人減少0.57人(或3.87%)，較98學年度16.87人減少2.70人(或16.00%)。

107學年度臺灣地區各縣市之平均每位國中教師教導學生數以新北市16.06人最高，新竹市15.29人次之，本縣14.17人排名第6高，最低為澎湖縣計7.64人，又本縣平均每位國中教師教導學生數較臺灣地區平均值13.48人高出0.69人。

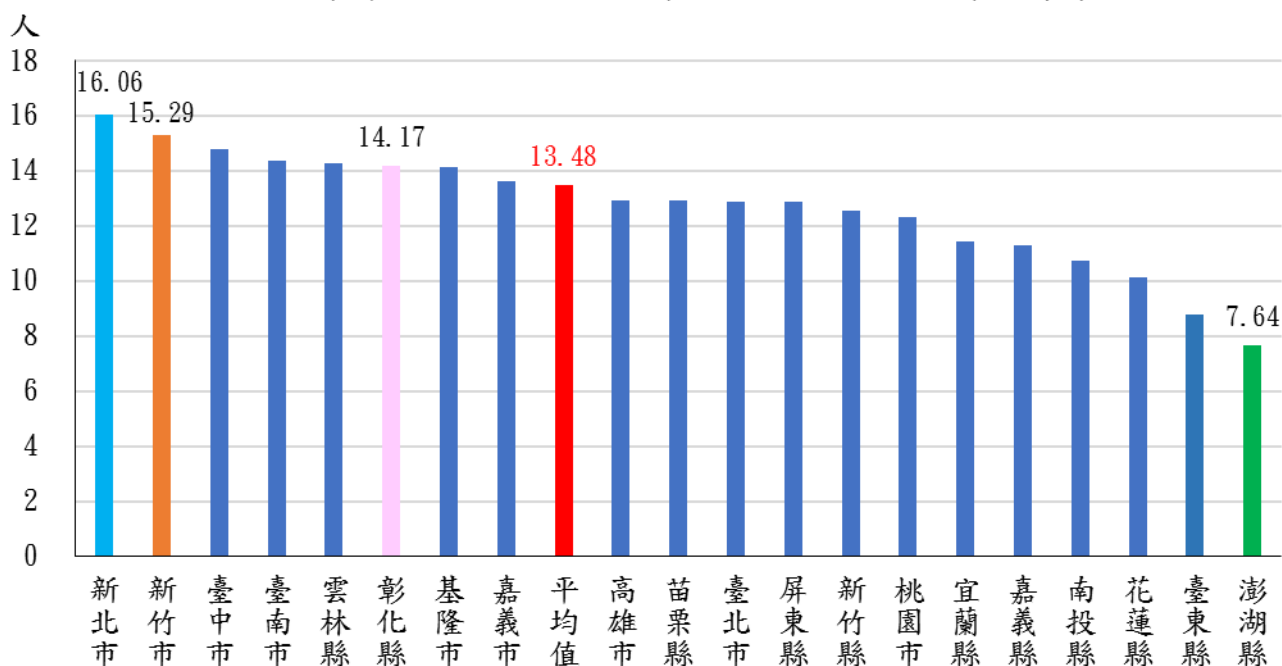
表 3-4 107 學年度臺灣地區各縣市國中學生及教師人數統計

單位：人、班

縣市別	學生數(A)	教師數(B)	班級數(C)	平均每位教師教導學生數 (A)/(B)	平均每班學生數 (A)/(C)
新北市	95,923	5,971	3,471	16.06	27.64
臺北市	64,651	5,014	2,432	12.89	26.58
桃園市	64,734	5,253	2,338	12.32	27.69
臺中市	81,863	5,532	2,907	14.80	28.16
臺南市	48,570	3,379	1,749	14.37	27.77
高雄市	69,362	5,367	2,574	12.92	26.95
宜蘭縣	13,233	1,159	522	11.42	25.35
新竹縣	16,990	1,353	647	12.56	26.26
苗栗縣	14,967	1,159	583	12.91	25.67
彰化縣	35,150	2,481	1,247	14.17	28.19
南投縣	13,531	1,260	543	10.74	24.92
雲林縣	19,840	1,390	709	14.27	27.98
嘉義縣	11,450	1,013	459	11.30	24.95
屏東縣	21,110	1,638	808	12.89	26.13
臺東縣	6,052	691	272	8.76	22.25
花蓮縣	9,102	900	377	10.11	24.14
澎湖縣	2,200	288	108	7.64	20.37
基隆市	9,031	639	337	14.13	26.80
新竹市	15,214	995	544	15.29	27.97
嘉義市	9,351	686	318	13.63	29.41

資料來源：教育部統計處

圖 3-3 107 學年度臺灣地區各縣市平均每位國中教師教導學生數

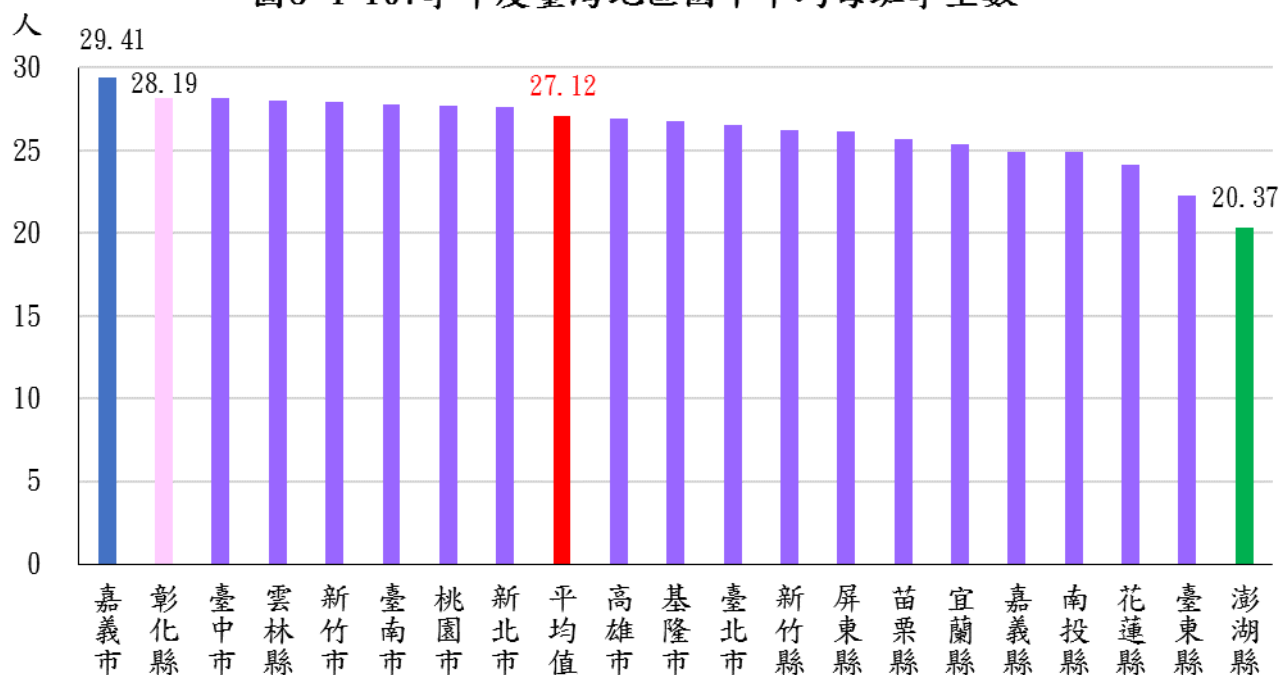


3. 平均每班學生數

本縣107學年度國中平均每班學生數為28.19人，較106學年度28.54人減少0.35人(或1.23%)，較98學年度33.64人減少5.45人(或16.20%)。觀察近10年資料，平均每班學生數係呈現逐年遞減趨勢，且自103學年度起每班人數低於30人。

107學年度臺灣地區各縣市之國中平均每班學生數以嘉義市29.41人最高，本縣28.19人次之，最低為澎湖縣計20.37人，又本縣平均每班學生數較臺灣地區平均值27.12人高出1.07人。

圖3-4 107學年度臺灣地區國中平均每班學生數



(三) 中輟生

本縣107學年度國中小中輟生計117人，包含國小10人及國中107人，107學年度人數較106學年度123人減少6人(或4.88%)，較100學年度224人減少107人(或47.77%)，近年中輟生以男生居多，平均每年比重近六成，又中輟生人數國中約為國小之10倍。

本縣107學年度國中小中輟生其家庭背景以單親65人(占55.56%)最多，雙親50人(占42.74%)次之，最少為失親計2人(占1.71%)。另輟學原因以個人因素居多計83人(占70.94%)，家庭因素25人(占21.37%)次之。

觀察近10年資料，本縣輟學率國小為0.01%~0.03%，國中則約0.28%~0.40%，國中輟學率明顯高於國小，主要係因國中階段正值青春叛逆期，重視同伴關係及易受周遭生活環境影響所造成。另本縣中輟生之復學率主要為逐年遞增趨勢，其中國小近3年(105~107學年度)復學率高達100%，另國中自103學年度起亦達九成以上。

表 3-5 彰化縣國中小中輟生統計

單位：人、%

學年度別	輟學人數									輟學率			復學率		
	合計			國小			國中			國小	國中	合計	國小	國中	
	男	女		男	女		男	女							
100年	224	127	97	22	13	9	202	114	88	0.16	0.03	0.40	85.27	77.27	86.14
101年	197	106	91	17	11	6	180	95	85	0.15	0.02	0.37	87.82	82.35	88.33
102年	168	101	67	17	11	6	151	90	61	0.14	0.02	0.31	86.31	82.35	86.75
103年	188	104	84	15	7	8	173	97	76	0.16	0.02	0.38	89.36	80.00	90.17
104年	133	76	57	9	7	2	124	69	55	0.12	0.01	0.28	91.73	88.89	91.94
105年	135	81	54	15	9	6	120	72	48	0.13	0.02	0.30	91.11	100.00	90.00
106年	123	71	52	11	7	4	112	64	48	0.12	0.02	0.30	93.50	100.00	92.86
107年	117	75	42	10	5	5	107	70	37	0.12	0.02	0.30	94.02	100.00	93.46

資料來源：教育部統計處、本府教育處

備註：本表自100學年度編製，其中100至106學年度資料來源為教育部統計處，107學年度為本府教育處。

圖3-5 彰化縣國中小輟學率

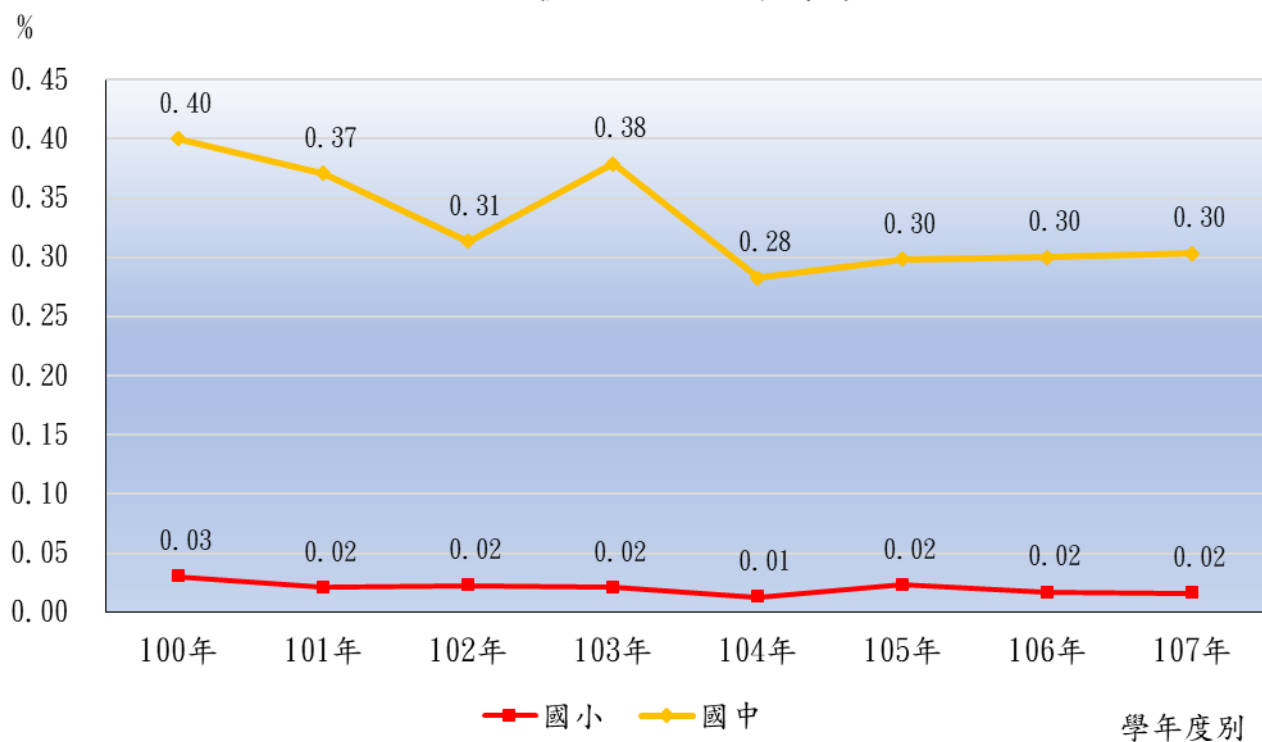


圖3-6 彰化縣107學年度國中小中輟生家庭背景

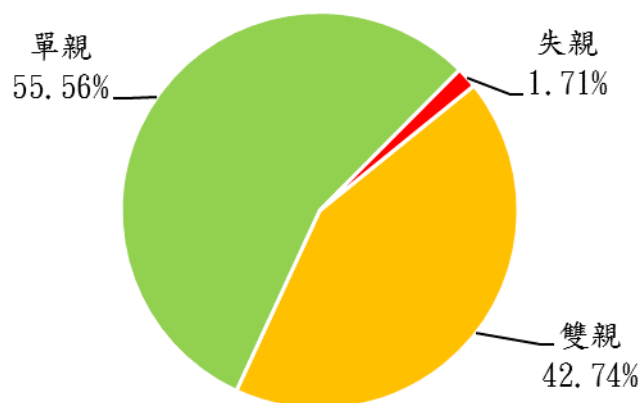


圖3-7 彰化縣107學年度國中小中輟生輟學原因

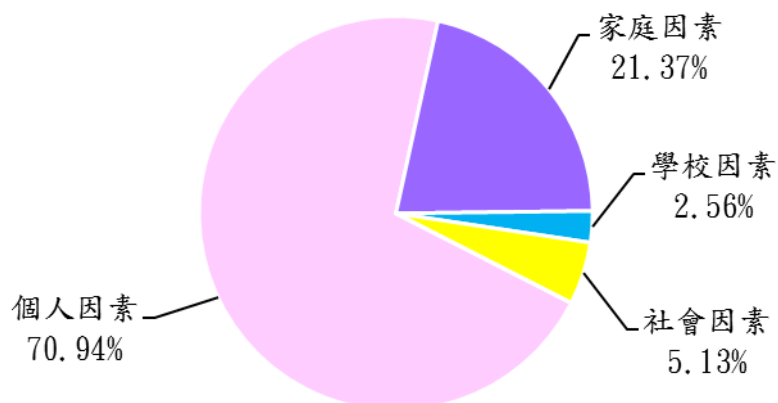


表 3-6 彰化縣國中小中輟生背景及輟學原因統計

單位：人

學年度別	教育階段	合計	家庭背景			輟學原因				
			雙親	單親	失親	個人	家庭	學校	社會	其他
100 年	合計	224	86	129	9	112	46	21	44	1
	國小	22	10	12	-	3	17	-	1	1
	國中	202	76	117	9	109	29	21	43	-
101 年	合計	197	82	113	2	118	41	13	23	2
	國小	17	8	9	-	3	13	-	1	-
	國中	180	74	104	2	115	28	13	22	2
102 年	合計	168	67	99	2	110	31	5	21	1
	國小	17	6	11	-	1	15	-	1	-
	國中	151	61	88	2	109	16	5	20	1
103 年	合計	188	88	97	3	128	30	19	7	4
	國小	15	5	10	-	3	11	-	-	1
	國中	173	83	87	3	125	19	19	7	3
104 年	合計	133	58	71	4	88	20	10	13	2
	國小	9	3	5	1	1	6	-	-	2
	國中	124	55	66	3	87	14	10	13	-
105 年	合計	135	58	76	1	69	35	10	19	2
	國小	15	9	6	-	-	14	1	-	-
	國中	120	49	70	1	69	21	9	19	2
106 年	合計	123	54	65	4	73	27	7	14	2
	國小	11	8	3	-	2	9	-	-	-
	國中	112	46	62	4	71	18	7	14	2
107 年	合計	117	50	65	2	83	25	3	6	-
	國小	10	3	7	-	2	8	-	-	-
	國中	107	47	58	2	81	17	3	6	-

資料來源：教育部統計處、本府教育處

四、視力檢查

視力保健為學生健康管理之重要課題，惟隨著科技發達、3C 產品普及，加上課業負擔、從事戶外活動時間減少等因素，導致學生視力不良(一眼或兩眼裸視視力檢查未達 0.9)之問題產生。

(一) 國小

本縣107學年度國小學生裸視視力檢查人數計62,214人，其中視力不良者28,867人，視力不良率為46.40%。107學年度視力不良率較106學年度47.71%減少1.31個百分點，較98學年度50.30%減少3.90個百分點，近10年視力不良率主要係呈現逐年遞減趨勢，且自104學年度起降至50%以下。

按年級別觀察，本縣107學年度國小一年級學生視力不良者占26.31%，至六年級已上升為64.82%，大幅增加38.51個百分點，顯示年級愈高，視力不良比率亦相對提高。在性別方面，各年級之視力不良率除二年級與三年級為男生高於女生外，其餘年級皆係女生高於男生，又近10年女生之視力不良率平均約高出男生2個百分點。

表 4-1 彰化縣國小學生裸視視力檢查統計

單位：人、%

學年度及年級別	檢查人數			視力不良人數			視力不良率		
		男	女		男	女		男	女
98年	92,922	48,681	44,241	46,743	23,779	22,964	50.30	48.85	51.91
99年	89,505	47,028	42,477	45,832	23,441	22,391	51.21	49.84	52.71
100年	85,682	44,958	40,724	45,122	23,145	21,977	52.66	51.48	53.97
101年	80,720	42,366	38,354	41,694	21,399	20,295	51.65	50.51	52.91
102年	75,682	39,819	35,863	38,911	20,121	18,790	51.41	50.53	52.39
103年	71,927	37,850	34,077	36,165	18,779	17,386	50.28	49.61	51.02
104年	68,749	36,139	32,610	32,773	16,969	15,804	47.67	46.95	48.46
105年	65,297	34,214	31,083	31,011	15,952	15,059	47.49	46.62	48.45
106年	62,702	32,879	29,823	29,918	15,450	14,468	47.71	46.99	48.51
107年	62,214	32,455	29,759	28,867	14,837	14,030	46.40	45.72	47.15
一年級	11,070	5,683	5,387	2,913	1,458	1,455	26.31	25.66	27.01
二年級	9,567	4,974	4,593	3,252	1,703	1,549	33.99	34.24	33.73
三年級	9,425	4,886	4,539	4,080	2,144	1,936	43.29	43.88	42.65
四年級	10,504	5,481	5,023	5,344	2,746	2,598	50.88	50.10	51.72
五年級	10,719	5,598	5,121	6,194	3,139	3,055	57.79	56.07	59.66
六年級	10,929	5,833	5,096	7,084	3,647	3,437	64.82	62.52	67.45

資料來源：教育部統計處

(二) 國中

本縣107學年度國中學生裸視視力檢查人數計35,032人，其中視力不良者26,293人，視力不良率為75.05%，平均每4名學生就有3人視力不良。107學年度視力不良率較106學年度74.97%減少0.08個百分點，較98年77.49%減少2.44個百分點。

按年級別觀察，本縣107學年度國中各年級之視力不良率分別為七年級69.33%、八年級76.34%、九年級79.00%，顯示年級愈高，視力不良比率相對增加，且女生之視力不良率明顯高於男生，另近10年男、女學生視力不良率之差距，國小階段約為2個百分點，至國中階段已擴大為5個百分點。

表 4-2 彰化縣國中學生裸視視力檢查統計

單位：人、%

學年度及年級別	檢查人數		視力不良人數		視力不良率				
	男	女	男	女	男	女			
98年	51,929	27,201	24,728	40,242	20,209	20,033	77.49	74.30	81.01
99年	50,902	26,646	24,256	39,758	20,053	19,705	78.11	75.26	81.24
100年	48,923	25,521	23,402	38,917	19,671	19,246	79.55	77.08	82.24
101年	47,379	24,777	22,602	36,852	18,729	18,123	77.78	75.59	80.18
102年	46,720	24,490	22,230	36,219	18,380	17,839	77.52	75.05	80.25
103年	45,301	23,804	21,497	34,802	17,651	17,151	76.82	74.15	79.78
104年	42,592	22,364	20,228	32,307	16,404	15,903	75.85	73.35	78.62
105年	39,542	20,861	18,681	29,558	15,082	14,476	74.75	72.30	77.49
106年	37,106	19,516	17,590	27,820	14,159	13,661	74.97	72.55	77.66
107年	35,032	18,447	16,585	26,293	13,362	12,931	75.05	72.43	77.97
七年級	11,107	5,885	5,222	7,700	3,957	3,743	69.33	67.24	71.68
八年級	11,553	5,978	5,575	8,819	4,379	4,440	76.34	73.25	79.64
九年級	12,372	6,584	5,788	9,774	5,026	4,748	79.00	76.34	82.03

資料來源：教育部統計處

五、特殊教育

為使身心障礙及資賦優異之國民，均有接受適性教育之權利，政府依照「特殊教育法」規定，針對經專業評估及鑑定具學習特殊需求之學生辦理特殊教育。特殊教育涵蓋身心障礙教育及資賦優異教育兩大類，前者注重公平正義與人權彰顯之落實，後者則重視潛能開發與人才培育。

(一) 身心障礙類

依照教育部所發布之資料，特殊教育身心障礙學生計有智能障礙、身體病弱及多重障礙等12類。本縣107學年度國中小特殊教育身心障礙學生計3,300人，其中以學習障礙1,436人(占身心障礙類學生43.52%)最多，智能障礙969人(占29.36%)次之。

觀察近年資料，本縣國中小身心障礙學生人數係呈現逐年減少狀況，107學年度較102學年度4,048人減少748人(或18.48%)，又各障礙類別人數所占比例係以智能障礙及學習障礙最多，平均每年合計比重約七成，另針對前2項類別，智能障礙所占比例係呈現逐年遞減趨勢，至學習障礙則為逐年遞增走向。

圖5-1 彰化縣國中小身心障礙類學生障礙類別比例統計
-智能及學習障礙

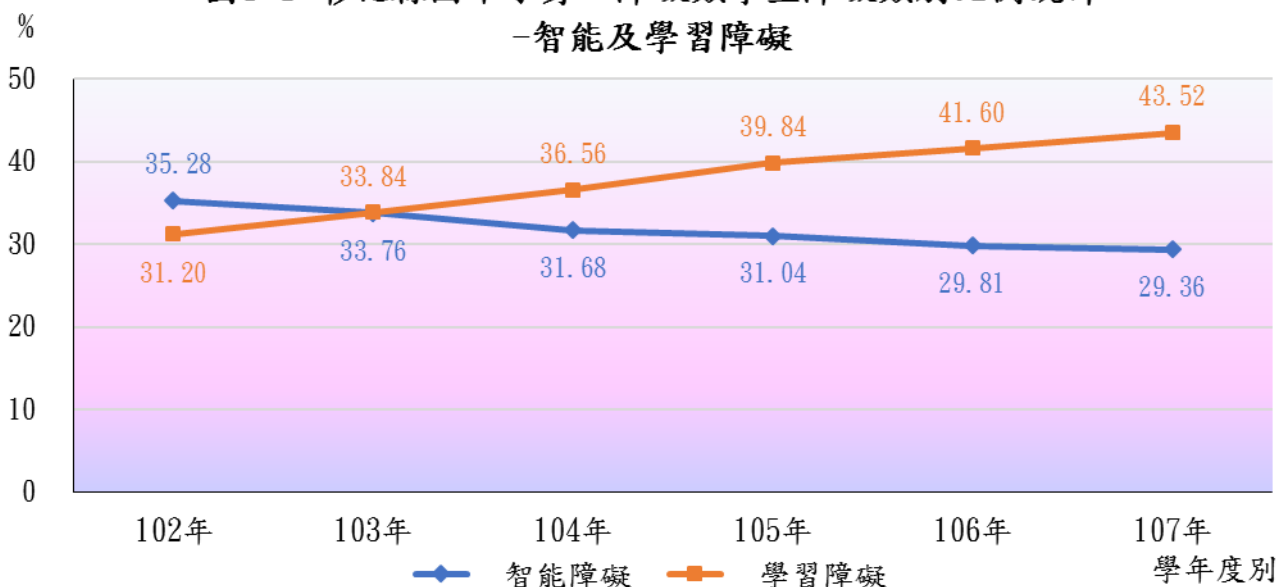


表 5-1 彰化縣國中小特殊教育身心障礙類學生人數統計

單位：人

類別	102 學年度	103 學年度	104 學年度	105 學年度	106 學年度	107 學年度
總計	4,048	4,019	3,980	3,670	3,495	3,300
智能障礙	1,428	1,357	1,261	1,139	1,042	969
視覺障礙	33	36	41	42	41	41
聽覺障礙	102	113	111	95	101	96
語言障礙	178	173	166	123	93	69
肢體障礙	171	130	122	91	64	52
腦性麻痺	2	32	45	77	101	110
身體病弱	97	90	86	61	56	42
情緒行為障礙	213	263	272	248	231	193
學習障礙	1,263	1,360	1,455	1,462	1,454	1,436
多重障礙	343	278	230	154	131	115
自閉症	152	149	167	166	176	176
其他障礙	66	38	24	12	5	1

資料來源：教育部統計處

備註：1. 特殊教育學生人數含特教學校學生人數及一般學校特殊班之學生人數。

2. 配合教育部統計處調整身心障礙類別，本表自 102 學年度編製。

(二) 資賦優異類

本縣107學年度國中小學生計97,517人，其中資賦優異學生622人，占本縣國中小學生0.64%，又資賦優異學生包含國小276人、國中346人，分別占該級別學生之0.44%及0.98%。

本縣107學年度國中小資賦優異學生數較106學年度550人增加72人(或13.09%)，較102學年度670人減少48人(或7.16%)，觀察近年資料，人數係呈現增減互見狀況。

觀察近年資料，本縣資賦優異學生人數無論國小或國中階段皆以男生為大宗，其中國小平均每年約占57%，國中則占62%。

表 5-2 彰化縣國中小特殊教育資賦優異類學生人數統計

單位：人、%

學年度別	國中小學生數				國小學生數				國中學生數			
		資賦優異類學生				資賦優異類學生				資賦優異類學生		
		男	女			男	女			男	女	
102 年	122,848	670	395	275	75,886	396	225	171	46,962	274	170	104
103 年	117,657	682	405	277	72,147	373	208	165	45,510	309	197	112
104 年	111,687	578	348	230	68,920	311	175	136	42,767	267	173	94
105 年	105,102	526	319	207	65,423	255	148	107	39,679	271	171	100
106 年	100,105	550	330	220	62,830	256	152	104	37,275	294	178	116
107 年	97,517	622	368	254	62,367	276	162	114	35,150	346	206	140

資料來源：教育部統計處

六、國中小補校

為培養失學國民具聽、說、讀、寫、算能力，提升其基本生活知能並提高教育程度，政府於國小及國中附設補習學校辦理國民補習教育。本縣107學年度國中小補校計16所(國小7所、國中9所)，班級數27班(國小8班、國中19班)，學生數385人(國小151人、國中234人)。

觀察近10年資料，本縣國中及國小補校無論校數、班級數或學生數主要係呈現逐年遞減趨勢，其中107學年度學生數較98學年度696人減少311人(或44.68%)。又按性別分，學生以女性為大宗，國小補校女性學生所占比重高達九成五，國中補校則約為七成五。

表 6-1 彰化縣國中小補校概況

單位：所、班、人

學年度別	校數			班級數			學生數								
	國小補校	國中補校		國小補校	國中補校		合計			國小補校			國中補校		
							男	女		男	女		男	女	
98年	27	13	14	50	16	34	696	140	556	272	14	258	424	126	298
99年	24	10	14	43	12	31	652	118	534	260	6	254	392	112	280
100年	24	10	14	42	10	32	558	138	420	176	8	168	382	130	252
101年	24	11	13	39	10	29	529	115	414	186	6	180	343	109	234
102年	22	10	12	37	10	27	478	73	405	173	6	167	305	67	238
103年	21	9	12	35	10	25	412	65	347	155	5	150	257	60	197
104年	18	7	11	33	7	26	419	53	366	152	4	148	267	49	218
105年	19	9	10	34	10	24	398	52	346	168	7	161	230	45	185
106年	17	8	9	31	9	22	448	62	386	187	11	176	261	51	210
107年	16	7	9	27	8	19	385	51	334	151	14	137	234	37	197

資料來源：教育部統計處

七、結論

- (一) 本縣107學年度國中小學生數計97,517人，人數較多之前五大市鎮依序為彰化市21,983人(占22.54%)、員林市11,581人(占11.88%)、和美鎮6,723人(占6.89%)、鹿港鎮6,151人(占6.31%)及溪湖鎮5,410人(占5.55%)，合計比重近本縣五成四。
- (二) 本縣98學年度國小、國中學生數分別為94,148人及52,381人，受少子化影響，至107學年度已降低為62,367人及35,150人，10年間國小及國中學生數均減少三分之一，減幅甚為明顯。
- (三) 本縣107學年度平均每位教師教導學生數國小計11.65人、國中14.17人；平均每班學生數國小22.31人、國中28.19人。
- (四) 本縣107學年度國中小中輟生計117人(國小10人、國中107人)，中輟生之家庭背景以單親最多比重近六成，至輟學原因以個人因素為大宗比重達

七成。

- (五) 本縣107學年度國小及國中學生視力不良率分別為46.40%及75.05%，且隨著年級增加，視力不良率亦相對提高，又近10年女生之視力不良率較男生高，其中國小階段約高出2個百分點，至國中階段則為5個百分點。
- (六) 本縣107學年度特殊教育身心障礙類學生計3,300人，又近年各障礙類別學生人數所占比例以智能障礙及學習障礙最高，平均每年合計近七成。
- (七) 本縣107學年度特殊教育資賦優異類學生計622人，包含國小276人、國中346人，又近年無論國小或國中階段，人數以男生居多。
- (八) 本縣107學年度國中小補校計16所(國小7所、國中9所)、學生數385人(國小151人、國中234人)，近10年學生以女性為大宗，其中國小補校女性學生比重高達九成五，至國中補校約為七成五。

目 錄

一、前言.....	1
二、學校分布情形.....	1
三、學校概況.....	3
(一) 國小.....	3
(二) 國中.....	6
(三) 中輟生.....	9
四、視力檢查.....	12
(一) 國小.....	13
(二) 國中.....	14
五、特殊教育.....	15
(一) 身心障礙類.....	15
(二) 資賦優異類.....	16
六、國中小補校.....	17
七、結論.....	18

