

彰化縣性別統計專題分析

目 錄

壹、前言	1
貳、人口	
一、人口性比例	2
二、人口結構性比例	5
參、婚姻家庭	
一、婚姻狀況	7
二、結婚對象	8
三、育齡婦女	8
四、育齡婦女生育率	9
五、出生嬰兒性比例	11
肆、福利與救助	
一、兒童、少年及老年人口數	13
二、早期療育	14
三、兒童及少年福利服務	15
四、老人	16
五、低收入戶	17
六、身心障礙	18
七、社會工作人員	19
伍、教育	
一、各級學校教師	20
二、各級學校學生	21
三、高等教育人口比率	22
四、國中小校長	23
陸、就業	
一、勞動力狀況	24
二、勞動力參與率	25
三、非勞動力人口未參與勞動原因	26
四、就業者之行業與職業	26
五、失業率	27
柒、社會政治參與	
一、各類政治參與性別比重	28
二、縣議員	28
三、鄉鎮市民代表	29
四、公教人員實有員額數	31
捌、人身安全	
一、刑事案件嫌疑犯人數	32
二、性侵害被害人	33
三、搶奪案被害人	33
玖、健康	
一、主要死因	34
二、男性與女性十大死因	35
拾、結論	36

彰化縣性別統計專題分析

壹、前言

根據聯合國經濟暨社會理事會(ECOSOC)之定義，「性別主流化」係強調在各領域與層面之政策及計畫中，融入性別觀點之重要性，以降低不平等現象，並將性別觀點主流化，據以評估男、女在各領域與層面之各種行動、立法、政策或方案之過程。

「性別主流化」為聯合國在全世界推行之概念，屬全球性策略，旨在推動社會性別平等。過去為達此目標，往往係從如何給予婦女更多權益之觀點出發，易忽略傳統社會亦給予男性諸多壓抑，致對男性造成某種程度之壓迫，因此，性別平等並非一味增加婦女權益，而是以「性別主流化」角度重新審視「性別平等」之真諦。

受環境變遷之影響，無論在家庭或經濟活動，兩性角色所扮演之權利與義務已有別於以往傳統，兩性相關資訊逐漸受到外界矚目，本文蒐集相關性別統計數據，呈現性別在婚姻、教育、就業…等各方面之結構與變遷，以期能提升本縣性別主流化觀念及性別平等意識，另政府機關於制定政策、計畫及分配資源時，亦能納入性別主流化觀點，達成性別實質平等。

備註：本分析各表格如有總計與細目不合者，係因四捨五入所致。

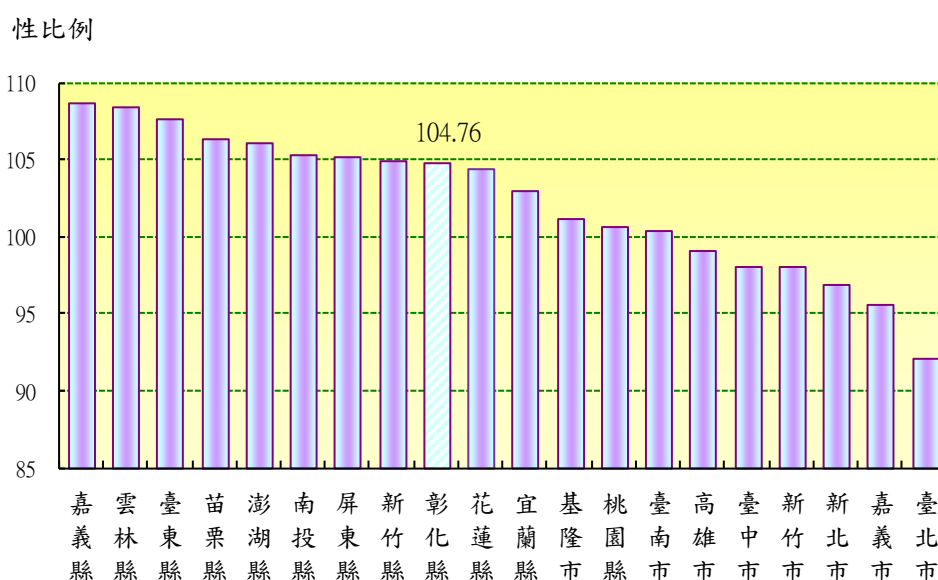
貳、人口

一、人口性比例

性比例(男性人口／女性人口*100)係指該地區中，每百名女子所當男子數，本縣 103 年底性比例為 104.76，較臺灣地區平均值 99.66 高，為臺灣地區 20 縣市(含直轄市)中第 9 高。另 103 年臺灣地區 20 個縣市中，6 都及 3 個省轄市之性比例均較其他 11 縣為低，顯示都市化程度較高之地區，其女性人口相對較男性高。

觀察本縣 103 年底各鄉鎮市資料，性比例較高之地區多集中在南彰化，其中以沿海之大城鄉計 118.53 最高，芳苑鄉 112.55 次之；另人口數超過 10 萬人之彰化市及員林鎮，其性比例分別為 98.41 及 100.06，分屬全縣最低及次低，此現象與臺灣都會區之人口結構一致，即都市化愈高，女性人口比率相對較高。另彰化市係本縣唯一女性人口數多於男性之地區。

圖 2.1 103 年底總人口數性比例-縣市別



資料來源：內政部統計年報

(備註：桃園縣 103 年 12 月 25 日升格為直轄市，基於表達之一致性，本通報皆以「桃園縣」表達。)

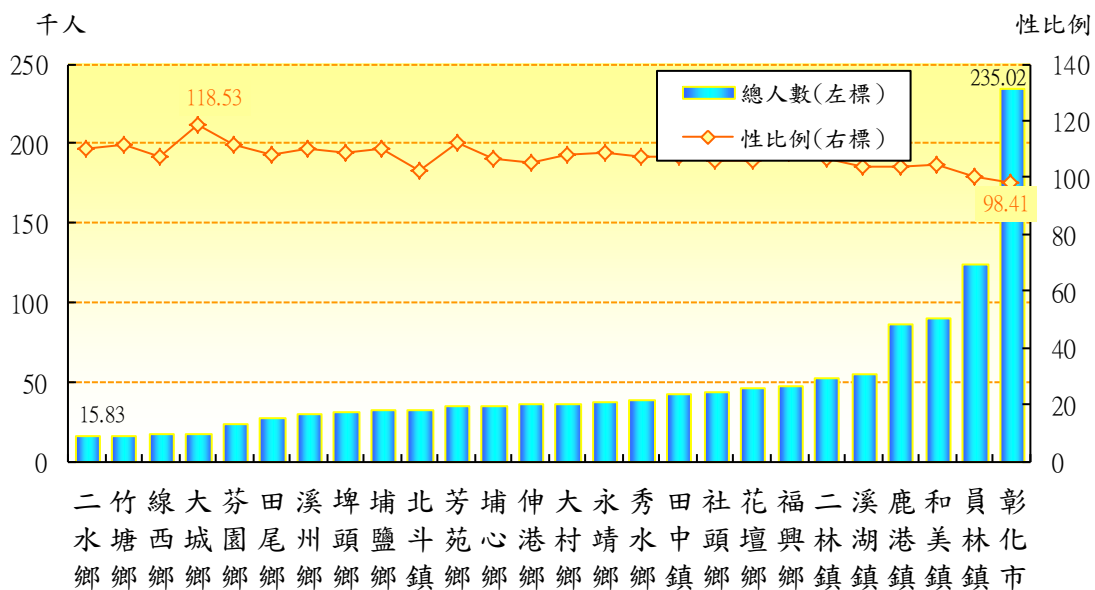
表2.1 彰化縣歷年現住人口及性比例

單位：人、%

年底 / 鄉鎮市別	人 口 數						性比例 (男/女*100)
	合 計		男 性		女 性		
	人數	占率 (%)	人數	占率 (%)	人數	占率 (%)	
94年底	1,315,826	100.00	679,764	51.66	636,062	48.34	106.87
95年底	1,315,034	100.00	678,645	51.61	636,389	48.39	106.64
96年底	1,314,354	100.00	677,590	51.55	636,764	48.45	106.41
97年底	1,312,935	100.00	676,162	51.50	636,773	48.50	106.19
98年底	1,312,467	100.00	674,594	51.40	637,873	48.60	105.76
99年底	1,307,286	100.00	670,812	51.31	636,474	48.69	105.40
100年底	1,303,039	100.00	667,920	51.26	635,119	48.74	105.16
101年底	1,299,868	100.00	665,895	51.23	633,973	48.77	105.04
102年底	1,296,013	100.00	663,500	51.20	632,513	48.80	104.90
103年底	1,291,474	100.00	660,741	51.16	630,733	48.84	104.76
彰化市	235,022	100.00	116,570	49.60	118,452	50.40	98.41
鹿港鎮	86,100	100.00	43,908	51.00	42,192	49.00	104.07
和美鎮	90,741	100.00	46,412	51.15	44,329	48.85	104.70
北斗鎮	33,198	100.00	16,771	50.52	16,427	49.48	102.09
員林鎮	124,725	100.00	62,382	50.02	62,343	49.98	100.06
溪湖鎮	55,788	100.00	28,397	50.90	27,391	49.10	103.67
田中鎮	42,745	100.00	22,123	51.76	20,622	48.24	107.28
二林鎮	52,330	100.00	27,030	51.65	25,300	48.35	106.84
線西鄉	17,119	100.00	8,871	51.82	8,248	48.18	107.55
伸港鄉	36,182	100.00	18,526	51.20	17,656	48.80	104.93
福興鄉	47,810	100.00	24,931	52.15	22,879	47.85	108.97
秀水鄉	39,326	100.00	20,333	51.70	18,993	48.30	107.06
花壇鄉	45,916	100.00	23,636	51.48	22,280	48.52	106.09
芬園鄉	24,155	100.00	12,731	52.71	11,424	47.29	111.44
大村鄉	36,457	100.00	18,902	51.85	17,555	48.15	107.67
埔鹽鄉	33,184	100.00	17,412	52.47	15,772	47.53	110.40
埔心鄉	34,905	100.00	18,013	51.61	16,892	48.39	106.64
永靖鄉	38,200	100.00	19,885	52.05	18,315	47.95	108.57
社頭鄉	43,705	100.00	22,484	51.44	21,221	48.56	105.95
二水鄉	15,830	100.00	8,300	52.43	7,530	47.57	110.23
田尾鄉	27,834	100.00	14,444	51.89	13,390	48.11	107.87
埤頭鄉	31,045	100.00	16,148	52.01	14,897	47.99	108.40
芳苑鄉	34,744	100.00	18,398	52.95	16,346	47.05	112.55
大城鄉	17,797	100.00	9,653	54.24	8,144	45.76	118.53
竹塘鄉	15,863	100.00	8,360	52.70	7,503	47.30	111.42
溪州鄉	30,753	100.00	16,121	52.42	14,632	47.58	110.18

資料來源：本縣統計年報、內政部戶政司網站。

圖2.2 103年底彰化縣各鄉鎮市總人口數及性比例



資料來源：內政部戶政司

圖 2.3 103 年底彰化縣各鄉鎮市性比例分佈圖



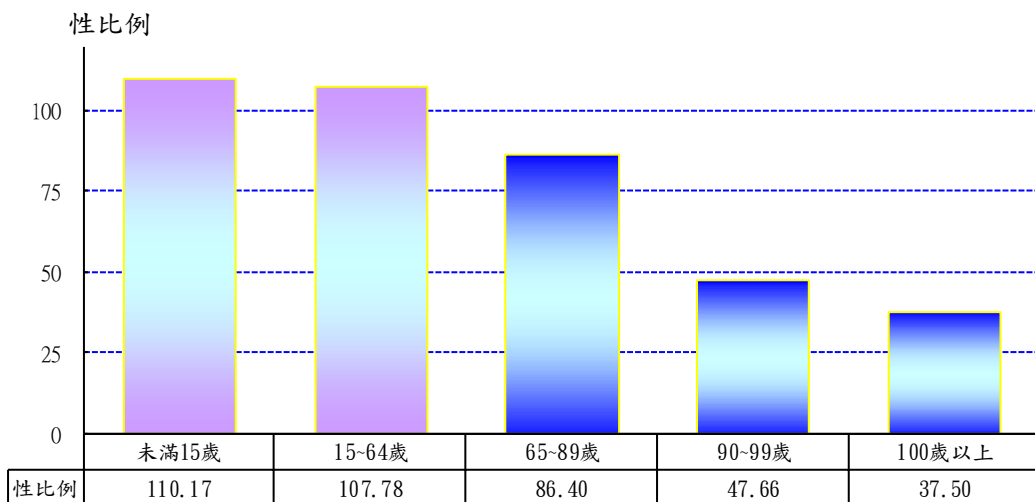
二、人口結構性比例

本縣 103 年底人口結構性比例以未滿 15 歲之幼年人口 110.17 為最高，15-64 歲之青壯年人口 107.78 次之，另 65 歲以上老年人口 84.84 低於 100，顯示本縣老年人口數女性多於男性。

觀察近 10 年資料，本縣 94 至 103 年幼年人口性比例變動幅度不大約維持在 110 左右，青壯年人口則有下降之趨勢，另老年人口亦呈現降低狀況且低於 100。

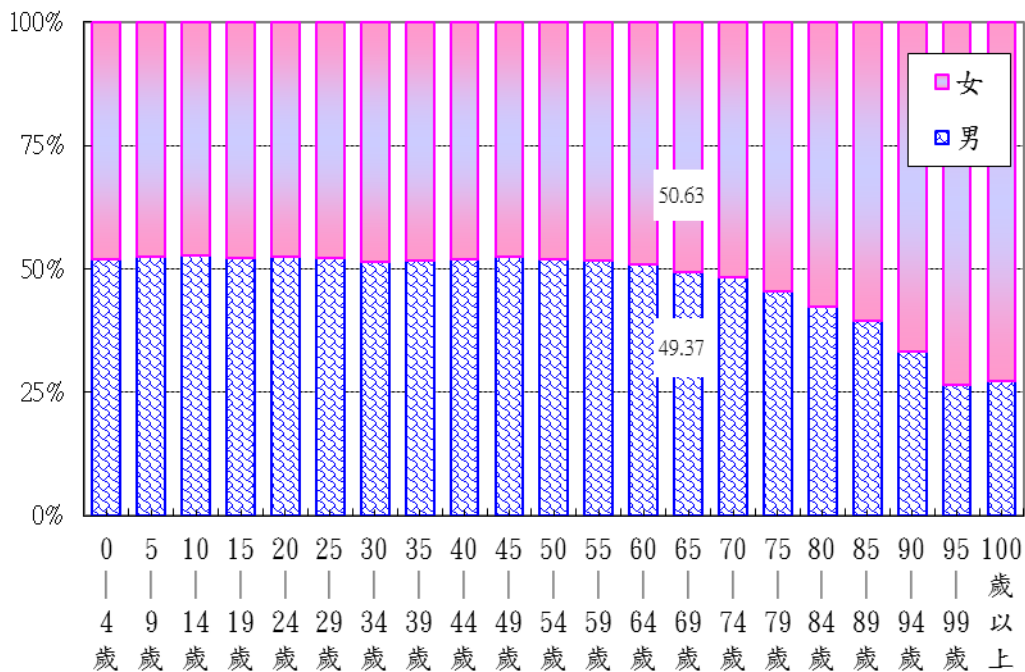
觀察各年齡組別資料，本縣 103 年 0-64 歲之人口以男性居多，惟隨著年齡增加，女性高齡人口明顯多於男性，如 65-69 歲女性人口占該年齡組 50.63%(即男性占 49.37%)，至 85-89 歲已上升至 60.57%。

圖2.4 103年底彰化縣人口性比例



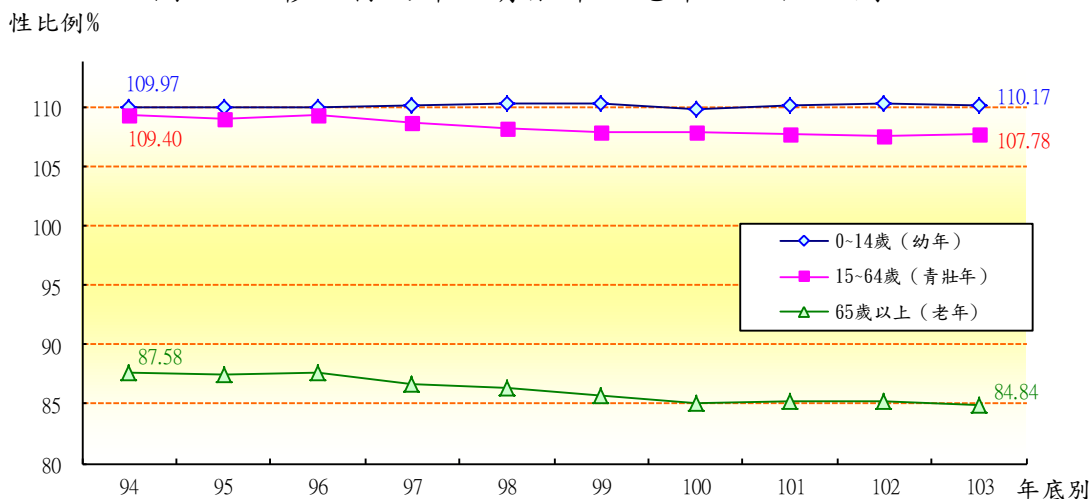
資料來源：內政部統計年報

圖2.5 103年底彰化縣人口性別結構-5歲年齡組別



資料來源：內政部統計年報

圖2.6 彰化縣幼年、青壯年及老年人口性比例



資料來源：內政部統計月報

叁、婚姻家庭

一、婚姻狀況

本縣 103 年底 15 歲以上女性人口婚姻狀況以有偶者占 52.59 % 最高，未婚者占 30.51 % 次之，上開婚姻狀況結構與男性相同，亦即男性亦是以有偶及未婚者所占比重較高，比率分別為 54.21 % 及 37.14 %。

與 94 年相較，本縣 103 年男、女兩性有偶率分別減少 2.86 及 3.17 個百分點，未婚比率則各增加 0.63 及 0.27 個百分點。

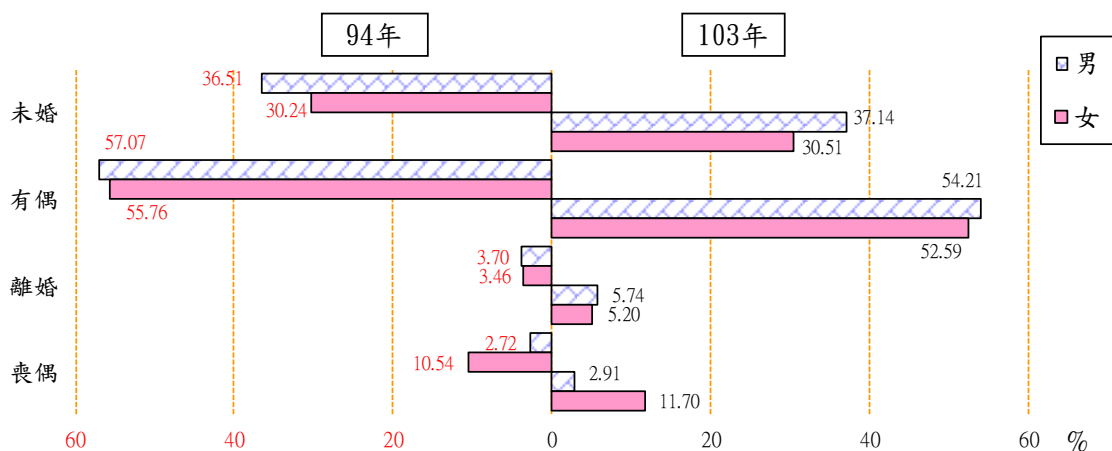
表 3.1 彰化縣十五歲以上人口婚姻狀況分配比率

單位：%

年底別	男 性					女 性				
	合計	未婚	有偶	離婚	喪偶	合計	未婚	有偶	離婚	喪偶
94	100	36.51	57.07	3.70	2.72	100	30.24	55.76	3.46	10.54
95	100	36.55	56.71	3.99	2.75	100	30.25	55.35	3.71	10.69
96	100	36.73	56.27	4.24	2.76	100	30.38	54.85	3.94	10.83
97	100	36.68	56.07	4.48	2.77	100	30.30	54.62	4.12	10.96
98	100	37.01	55.46	4.72	2.81	100	30.55	54.07	4.32	11.07
99	100	37.13	55.10	4.94	2.83	100	30.60	53.69	4.51	11.21
100	100	37.05	54.98	5.13	2.84	100	30.45	53.56	4.68	11.32
101	100	37.20	54.60	5.35	2.85	100	30.60	53.13	4.84	11.43
102	100	37.12	54.46	5.55	2.88	100	30.52	52.91	5.02	11.55
103	100	37.14	54.21	5.74	2.91	100	30.51	52.59	5.20	11.70
10年變化量		0.63	-2.86	2.04	0.19		0.27	-3.17	1.74	1.16

資料來源：內政部統計年報。

圖 3.1 彰化縣 15 歲以上人口婚姻狀況(94 年、103 年)

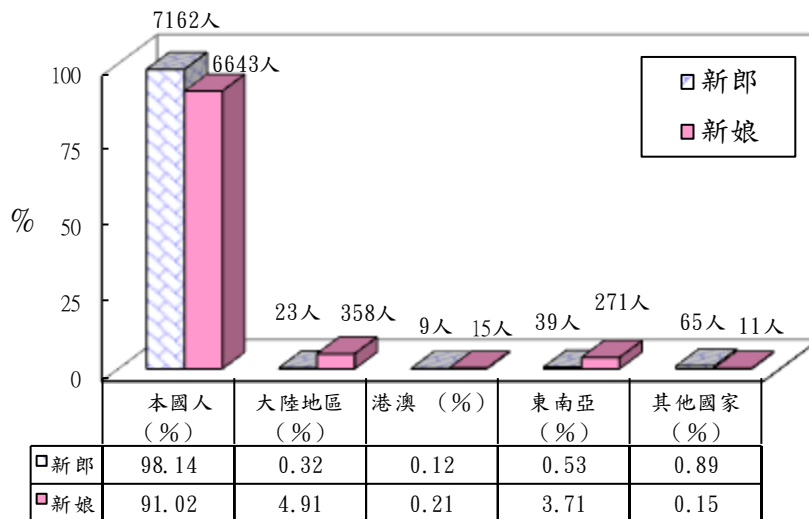


資料來源：內政部統計年報

二、結婚對象

本縣 103 年結婚對數計 7,298 對，其中女性結婚對象為本國籍者(含華僑)計 7,162 人占 98.14%，外籍人士(含大陸、港澳地區人士)136 人占 1.86%；男性結婚對象為本國籍者計 6,643 人占 91.02%，外籍人士 655 人占 8.98%，男性結婚對象為外籍人士者明顯高於女性，其中以大陸地區 358 人占 4.91%最高，東南亞 271 人占 3.71%次之，女性則以其他國家(不含大陸、港澳地區及東南亞)65 人占 0.89%居多，顯示兩性與外籍人士聯姻對象有明顯差異。

圖3.2 103年彰化縣兩性結婚對象-按國籍分

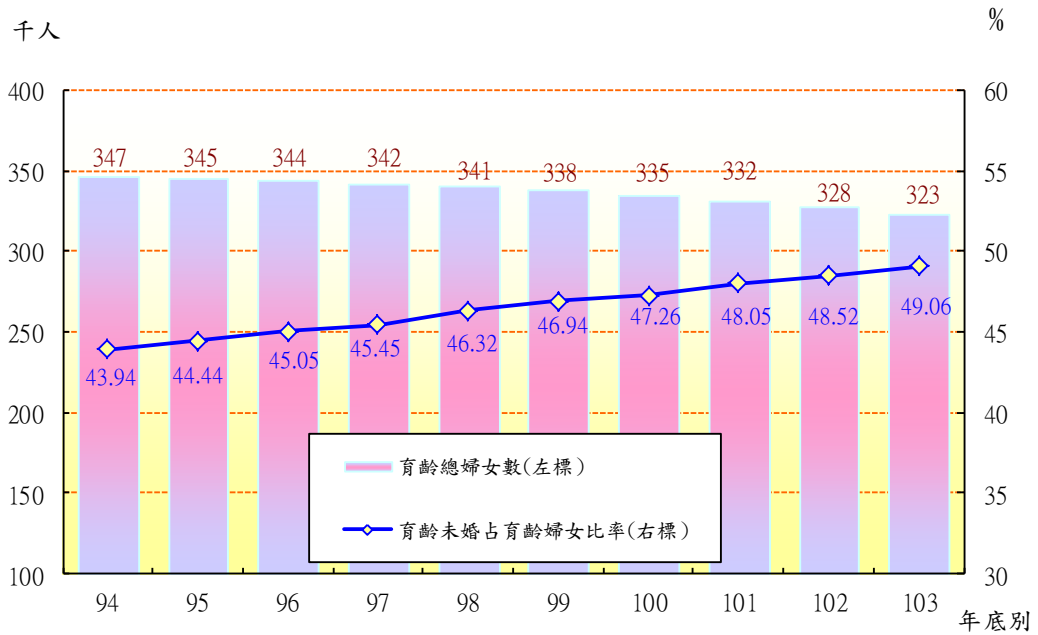


資料來源：內政部統計月報

三、育齡婦女

本縣 103 年底育齡婦女 (15~49 歲) 為 323,421 人，較 94 年 347,106 人減少 23,685 人；另 103 年育齡婦女為未婚者計 158,679 人占 49.06%，較 94 年 43.94%增加 5.12 個百分點，顯示本縣女性晚婚與不婚之情形有逐年增加之趨勢。

圖 3.3 彰化縣育齡未婚婦女數占育齡婦女數比率



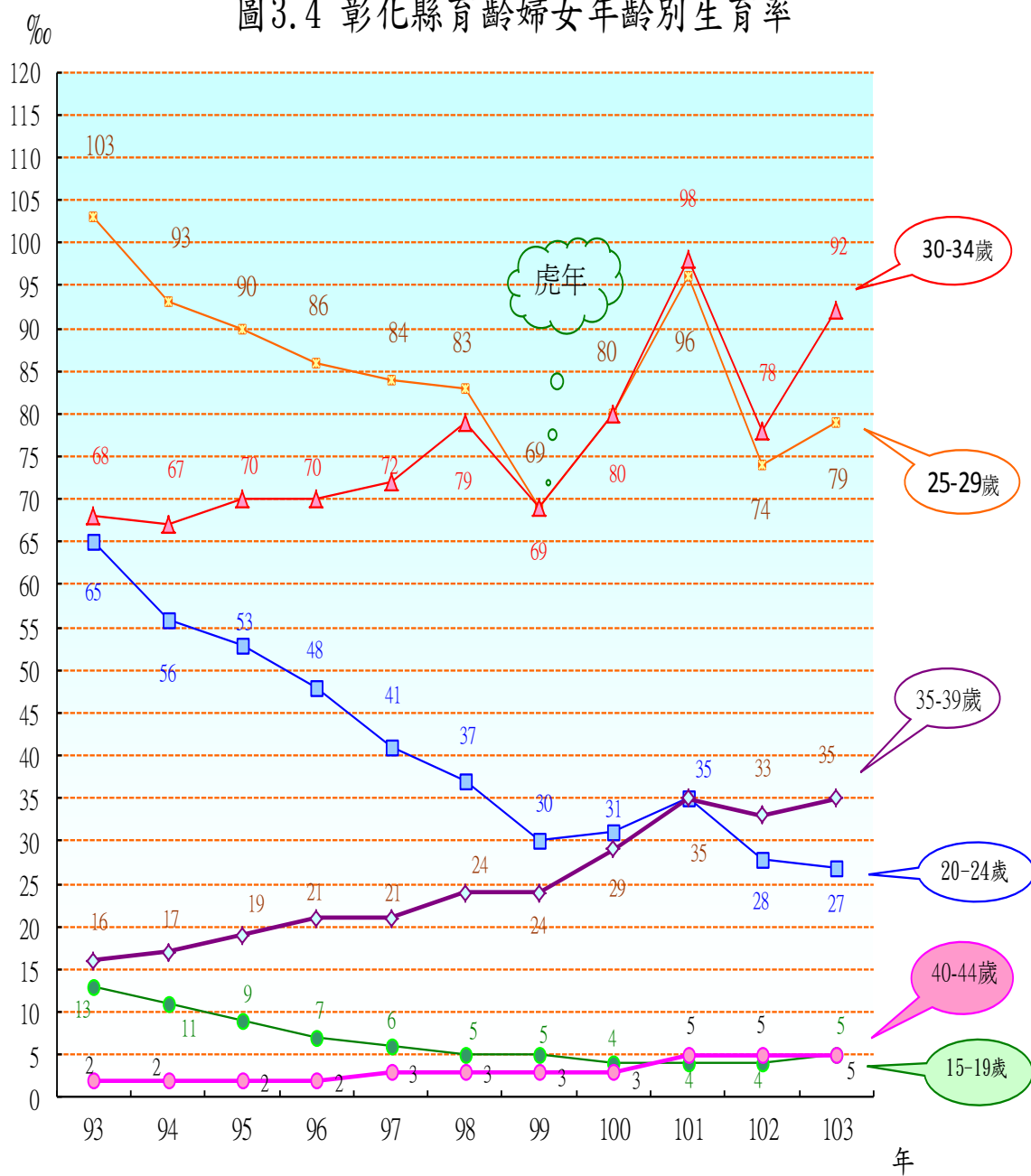
資料來源：本縣統計年報

四、育齡婦女生育率

本縣 103 年育齡婦女之一般生育率計 37‰，各年齡層中以 30~34 歲之生育率 92‰ 最高，25~29 歲 79‰ 次之。

觀察近 10 年資料，本縣 103 年育齡婦女生育率 37‰，較 94 年 38‰ 減少 1 個千分點，另 30 歲以下年齡組別生育率有下降之狀況，30~39 歲則為上升之趨勢，顯示本縣婦女生育年齡有相對往後遞延之現象。

圖3.4 彰化縣育齡婦女年齡別生育率



註：育齡婦女年齡別生育率＝

(一年內某5歲年齡組育齡婦女之活產數/該5歲年齡組育齡婦女年中人口數)*1000

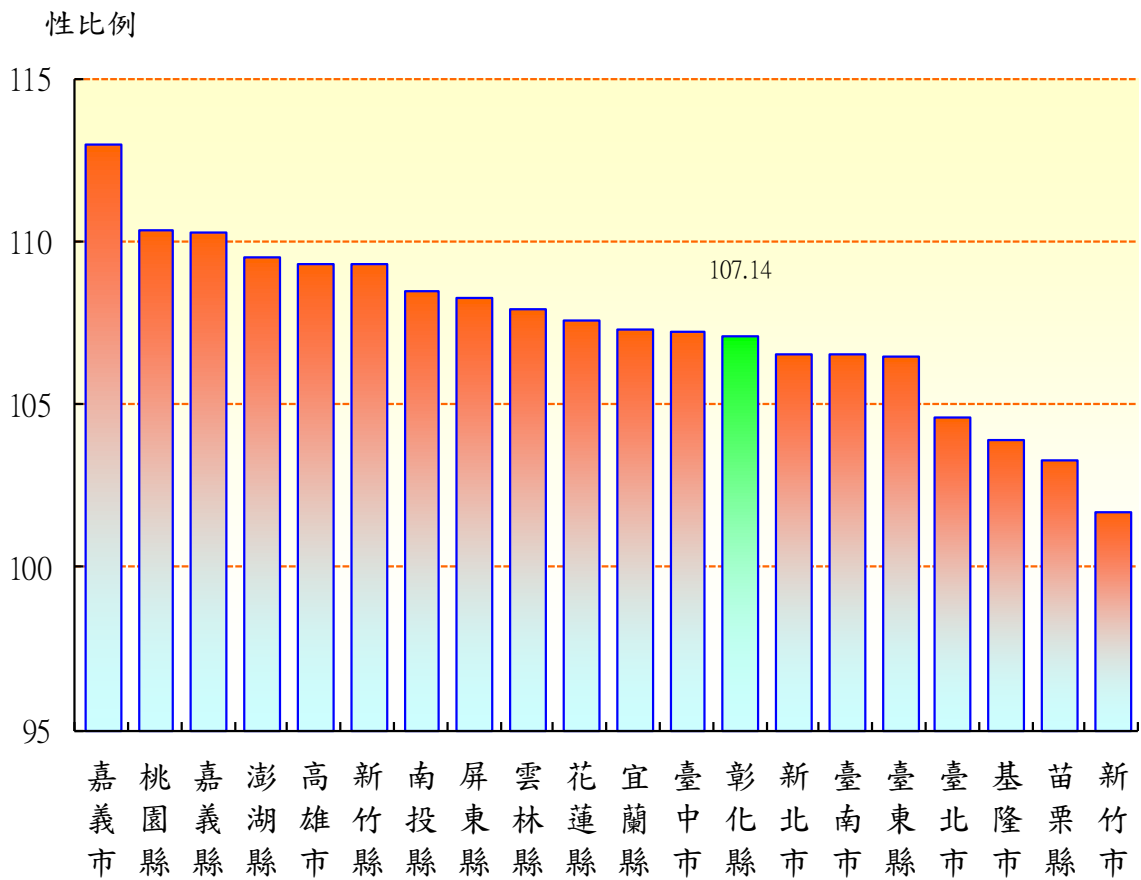
資料來源：內政部統計年報

五、出生嬰兒性比例

本縣 103 年出生嬰兒性比例 107.14，高於臺灣地區平均值 107.13，為臺灣地區 20 縣市中第 13 高。

觀察各鄉鎮市資料，本縣 103 年出生嬰兒性比例以竹塘鄉 128.33 最高，大城鄉 127.78 次之；埔鹽鄉 88.10 最低，田中鎮 91.26 次低。

圖3.5 103年臺灣地區各縣市出生嬰兒性比例



資料來源：內政部統計月報

表3.2 彰化縣歷年出生嬰兒性比例

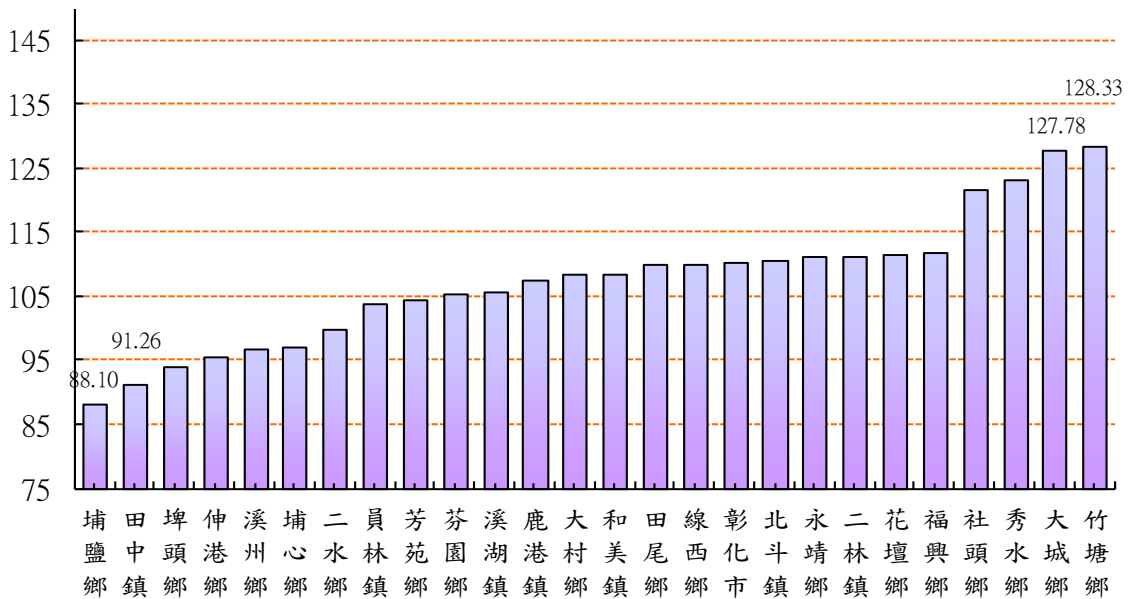
單位：人、%

年別	出生人數			性比例 (男/女*100)
	合計	男性	女性	
94	13,106	6,767	6,339	106.75
95	12,939	6,853	6,086	112.60
96	12,490	6,639	5,851	113.47
97	12,146	6,331	5,815	108.87
98	12,245	6,431	5,814	110.61
99	10,583	5,522	5,061	109.11
100	11,833	6,057	5,776	104.86
101	13,658	7,134	6,524	109.35
102	11,591	6,101	5,490	111.13
103	12,033	6,224	5,809	107.14

資料來源：內政部統計月報。

圖3.6 103年彰化縣各鄉鎮市出生嬰兒性比例

性比例



資料來源：本縣統計年報

肆、福利與救助

一、兒童、少年及老年人口數

本縣 103 年底總人口數性比例為 104.76，其中兒童人口性比例為 109.87、少年 110.00 及老年 84.84。

表4.1 103年底彰化縣總人口數、兒童、少年、老年人口數

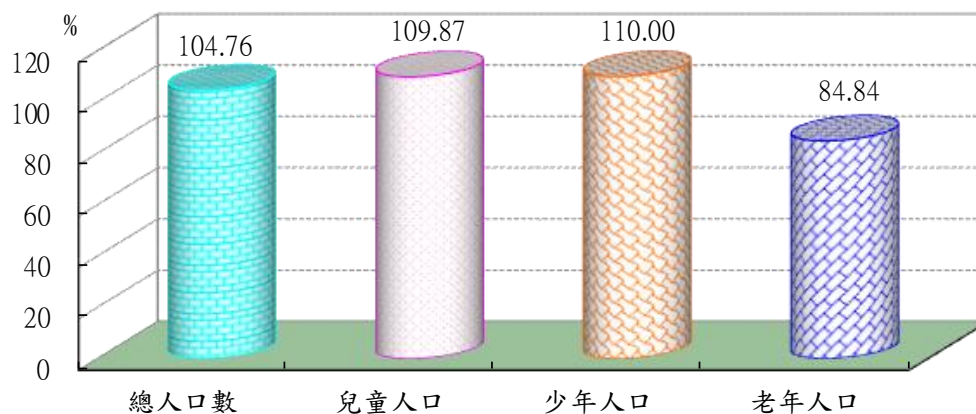
單位：人、%

項目名稱	合計	男性		女性		性比例
		人數	占率(%)	人數	占率(%)	
總人口數	1,291,474	660,741	51.16	630,733	48.84	104.76
兒童人口	138,212	72,355	52.35	65,857	47.65	109.87
少年人口	97,603	51,125	52.38	46,478	47.62	110.00
老年人口	170,602	78,307	45.90	92,295	54.10	84.84

資料來源：內政部統計月報。

備註：兒童係指未滿12歲者，少年係指12-17歲者，老年係指滿65歲以上者。

圖4.1 103年底彰化縣總人口數、兒童、少年、老年人口性比例



資料來源：內政部統計月報

二、早期療育

本縣 103 年發展遲緩兒童早期療育服務個案 2,394 人，包含男童 1,474 人、女童 920 人，性比例為 160.22。觀察近 10 年資料，男童人數明顯多於女童。

表 4.2 彰化縣發展遲緩兒童早期療育服務個案性別統計

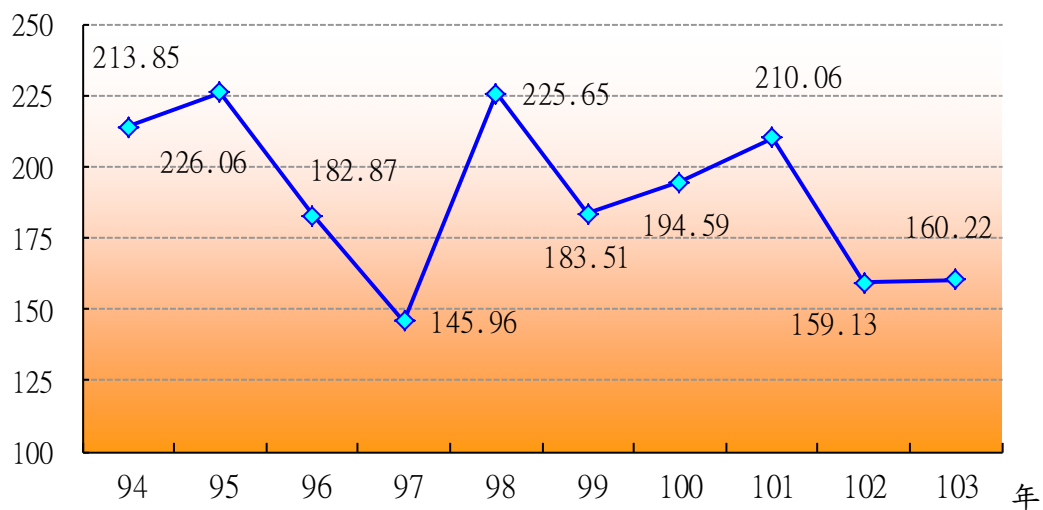
單位：人、%

年別	發展遲緩兒童早期療育服務人數			性比例 (男/女*100)
	計	男性	女性	
94	408	278	130	213.85
95	538	373	165	226.06
96	611	395	216	182.87
97	1,247	740	507	145.96
98	876	607	269	225.65
99	1,599	1,035	564	183.51
100	1,417	936	481	194.59
101	2,189	1,483	706	210.06
102	1,604	985	619	159.13
103	2,394	1,474	920	160.22

資料來源：內政部統計年報。

圖 4.2 彰化縣發展遲緩兒童早期療育服務個案性比例

性比例



資料來源：內政部統計年報

三、兒童及少年福利服務

兒童及少年福利服務包含家庭寄養、生活扶助、醫療補助及托育補助等，本縣 103 年底兒童及少年福利服務，以接受弱勢兒童及少年生活扶助 8,127 人最多，托育補助 32 人最少；在性別比例方面，以托育補助 220.00 最高，家庭寄養 97.78 最低。

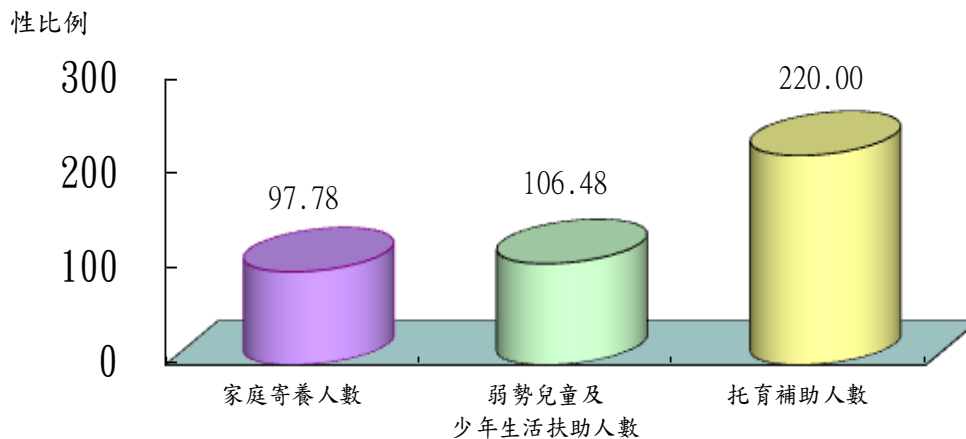
表4.3 103年底彰化縣兒童及少年福利服務人數性別統計

單位：人、%

項目	合計	男性		女性		性別比例
		人數	占率(%)	人數	占率(%)	
家庭寄養人數	89	44	49.44	45	50.56	97.78
弱勢兒童及少年生活扶助人數	8,127	4,191	51.57	3,936	48.43	106.48
托育補助人數	32	22	68.75	10	31.25	220.00

資料來源：內政部統計年報。

圖4.3 103年底彰化縣兒童及少年福利服務性別比例



資料來源：內政部統計年報

四、老人

本縣 103 年底需關懷之獨居老人計 2,090 人占老年人口 170,602 人之 1.23%，其中男性 932 人、女性 1,158 人。觀察近 10 年資料，本縣需關懷老人性比例皆低於 100，顯示女性人數多於男性。

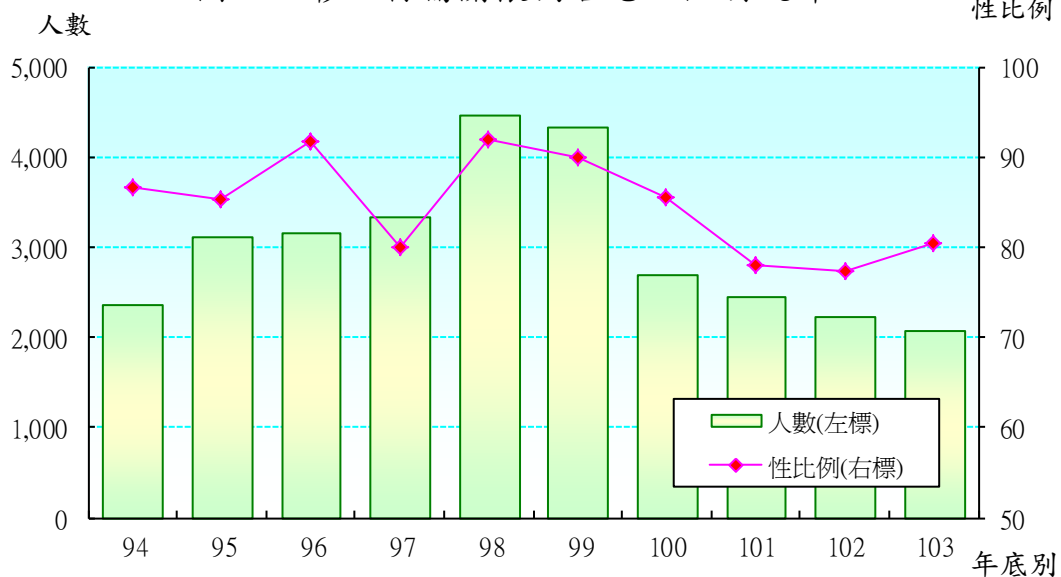
表 4.4 彰化縣歷年需關懷之獨居老人人數及性比例

單位：人、%

年底別	合計	男性		女性		性比例
		人數	占率(%)	人數	占率(%)	
94	2,371	1,100	46.39	1,271	53.61	86.55
95	3,110	1,432	46.05	1,678	53.95	85.34
96	3,157	1,510	47.83	1,647	52.17	91.68
97	3,342	1,486	44.46	1,856	55.54	80.06
98	4,472	2,142	47.90	2,330	52.10	91.93
99	4,338	2,053	47.33	2,285	52.67	89.85
100	2,696	1,242	46.07	1,454	53.93	85.42
101	2,462	1,078	43.79	1,384	56.21	77.89
102	2,225	970	43.60	1,255	56.40	77.29
103	2,090	932	44.59	1,158	55.41	80.48

資料來源：內政部統計年報。

圖 4.4 彰化縣需關懷獨居老人性別統計



資料來源：內政部統計年報

五、低收入戶

本縣 103 年底低收入戶計 5,827 戶，人數為 10,626 人，戶長性比例為 181.91，總人數性比例為 124.56。觀察近 10 年資料，男性低收入戶人數主要係呈現逐年增加之趨勢，女性人數則為增減互見狀況。

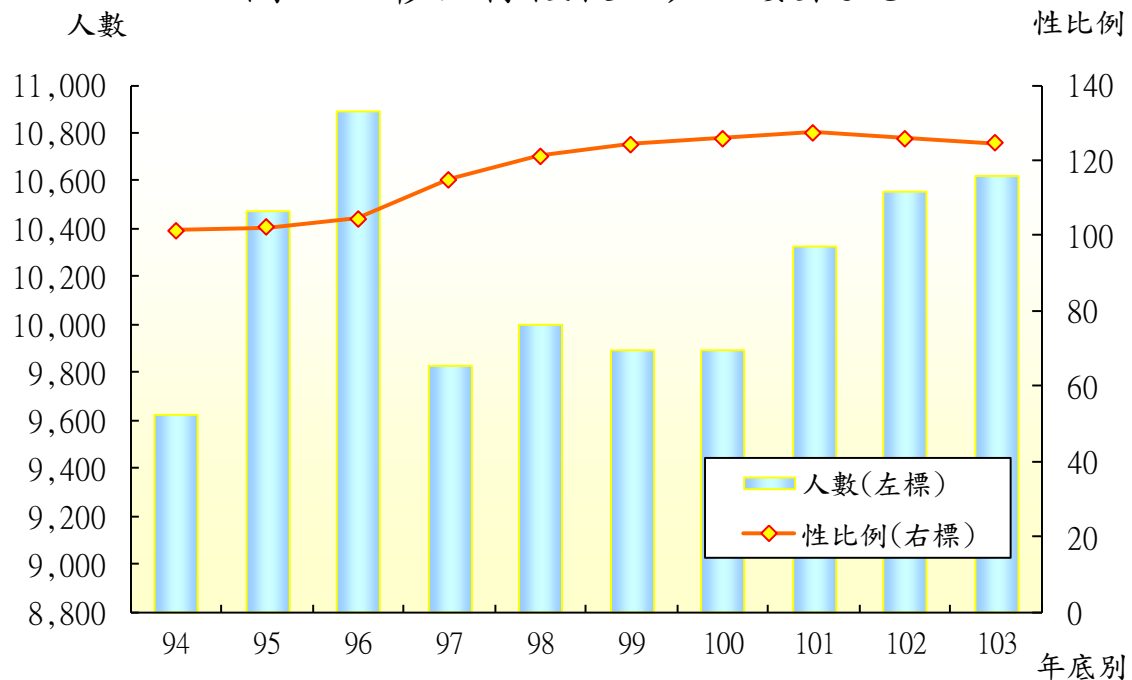
表 4.5 彰化縣低收入戶概況

單位：戶、人

年底別	低收入戶 - 戶長性別				低收入戶 - 人數			
	戶數	男性	女性	性比例	人數	男性	女性	性比例
94	4,614	2,008	2,606	77.05	9,630	4,845	4,785	101.25
95	5,007	2,809	2,198	127.80	10,480	5,297	5,183	102.20
96	5,249	2,984	2,265	131.74	10,891	5,564	5,327	104.45
97	5,004	3,058	1,946	157.14	9,830	5,256	4,574	114.91
98	5,219	3,311	1,908	173.53	10,001	5,477	4,524	121.07
99	5,360	3,440	1,920	179.17	9,897	5,483	4,414	124.22
100	5,449	3,545	1,904	186.19	9,897	5,515	4,382	125.86
101	5,643	3,682	1,961	187.76	10,329	5,785	4,544	127.31
102	5,794	3,750	2,044	183.46	10,557	5,880	4,677	125.72
103	5,827	3,760	2,067	181.91	10,626	5,894	4,732	124.56

資料來源：內政部統計月報。

圖 4.5 彰化縣低收入戶人數概況



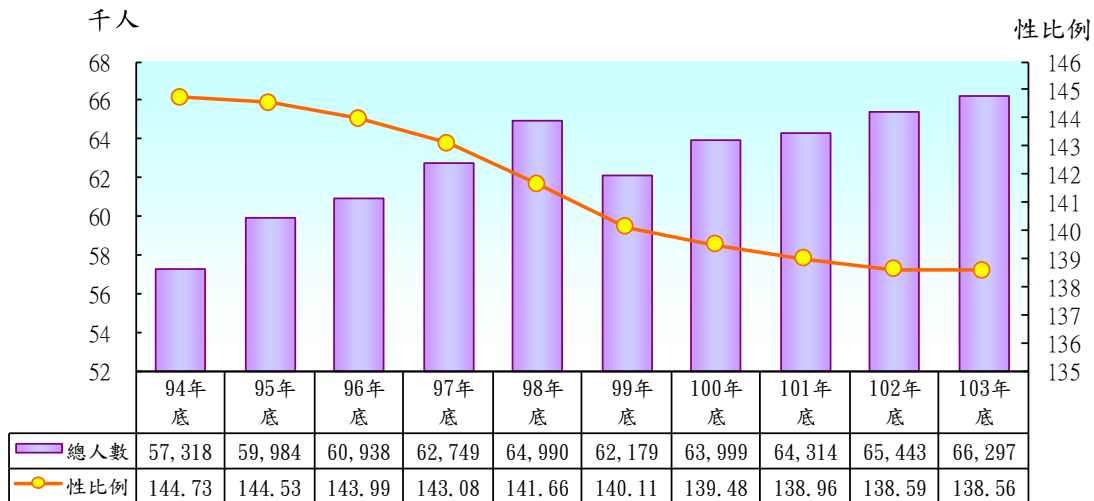
資料來源：內政部統計月報

六、身心障礙

本縣 103 年底身心障礙者人數計 66,297 人，包含男性 38,507 人、女性 27,790 人。觀察近 10 年資料，身心障礙者人數主要係呈現逐年增加之趨勢，另性比例則為逐年下降之狀況。

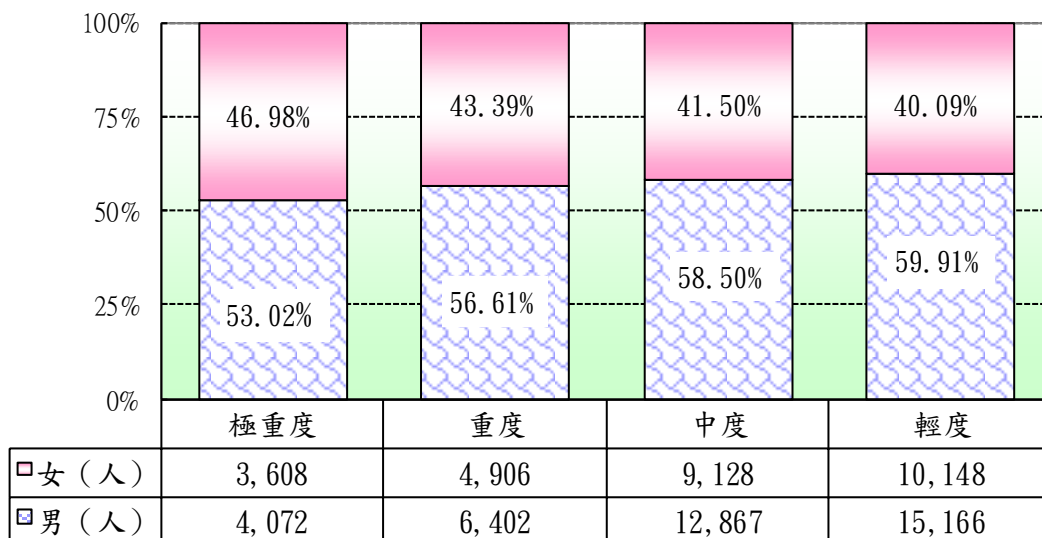
本縣近 10 年身障人士以男性居多，即性比例皆大於 100；就障礙等級觀察，女性所占比率(以下簡稱占率)隨障礙等級加重而提高，如本縣 103 年女性輕度身障者占 40.09%，至極重度等級已上升至 46.98%。

圖4.6 彰化縣歷年身心障礙者人數性別統計



資料來源：內政部統計年報

圖4.7 103年底彰化縣身心障礙者性別比率



資料來源：內政部統計年報

七、社會工作人員

本縣 103 年底領有社會工作師執照者計 183 人，包括女性 158 人及男性 25 人，另其他類社會工作人員亦以女性居多，顯示本縣各項社會工作者以女性為主。

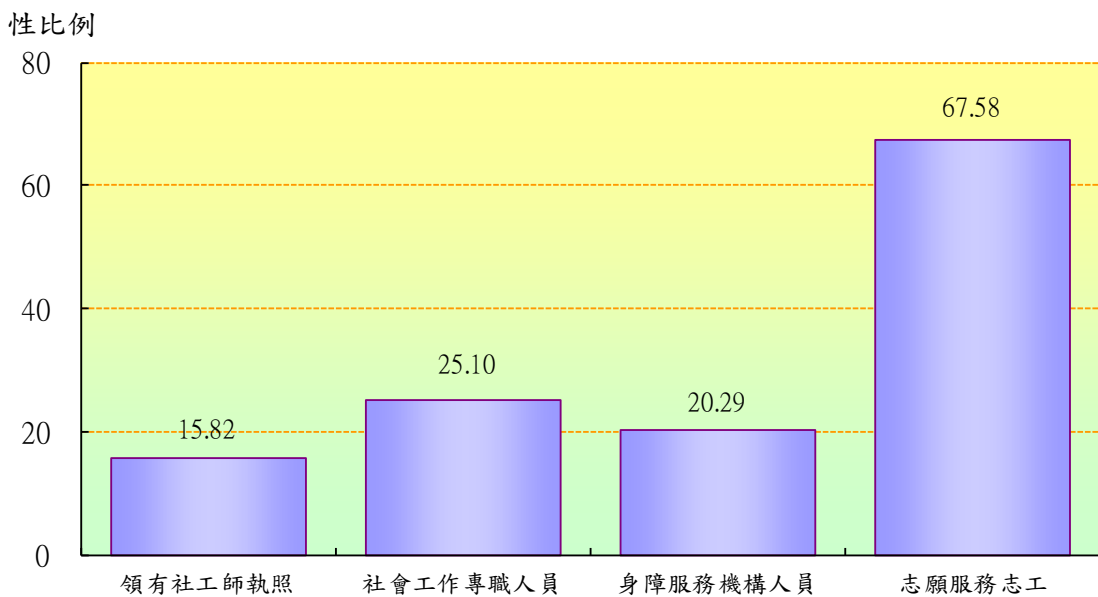
表 4.6 103 年底彰化縣各項社會工作人員性別統計

單位：人、%

社工人員類別	人數			占率(%)			性比例
	合計	男性	女性	合計	男性	女性	
領有社會工作師執照	183	25	158	100	13.66	86.34	15.82
社會工作專職人員	319	64	255	100	20.06	79.94	25.10
身障福利服務機構工作人員	415	70	345	100	16.87	83.13	20.29
志願服務志工	19,272	7,772	11,500	100	40.33	59.67	67.58

資料來源：內政部統計年報。

圖 4.8 103 年底彰化縣社會工作人員性比例



資料來源：內政部統計年報

伍、教育

一、各級學校教師

本縣 103 學年度高級中等學校以下教師以女性占多數，其中以國小女性教師占 66.82% 最多，惟隨著教育等級提高，女性教師所占比重則反向減少，大學以上女性教師僅占 30.86%，顯示高等教育仍以男性教師為主。

觀察近 10 年資料，本縣各級學校女性教師占該級學校教師比重皆為上升之趨勢，其中以高級中等學校女性教師增幅最大，103 年為 55.51%，較 94 年 50.61% 增加 4.9 個百分點。

表 5.1 103 學年度彰化縣各級學校教師人數

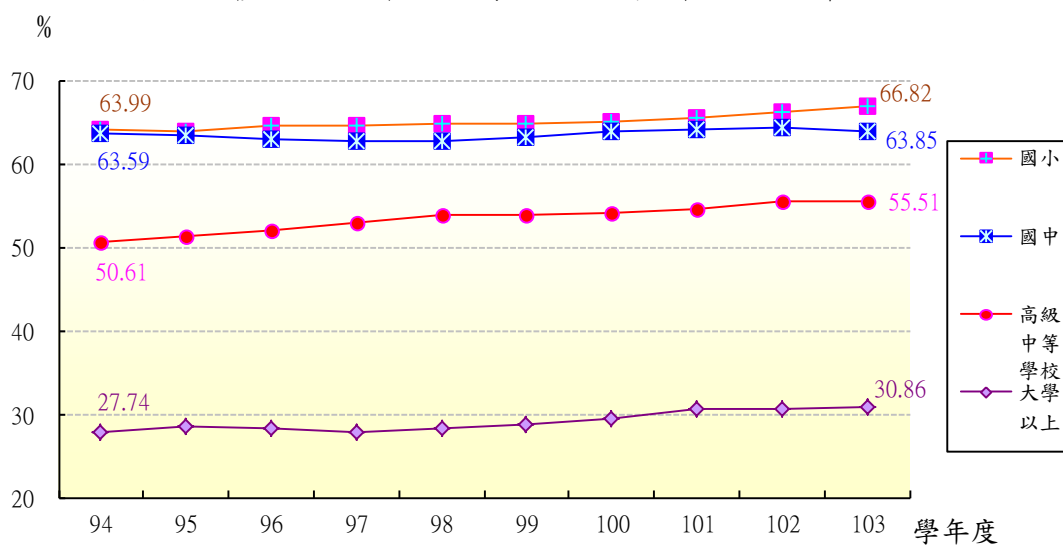
單位：人、%

各級教育	人數 (人)			占率 (%)		
	合計	男性	女性	合計	男性	女性
大學以上	1,319	912	407	100.00	69.14	30.86
高級中等學校	2,931	1,304	1,627	100.00	44.49	55.51
國中	2,830	1,023	1,807	100.00	36.15	63.85
國小	5,482	1,819	3,663	100.00	33.18	66.82

資料來源：本縣統計年報。

備註：大學以上教師數不含助教人數。

圖 5.1 彰化縣歷年各級學校女性教師比重統計



資料來源：本縣統計年報

二、各級學校學生

本縣 103 學年度女性學生占率超過半數者僅有碩士階段，比率計 50.02%，其餘則以男性學生居多；男性學生以專科階段占 81.94% 最高，博士階段 64.91% 次之。

本縣近 10 年各級教育階段之女性學生占率，大學生與碩士生皆呈現成長之趨勢，另博士班 103 學年度女性學生占 35.09%，較 94 學年度 40.62% 下降 5.53 個百分點。

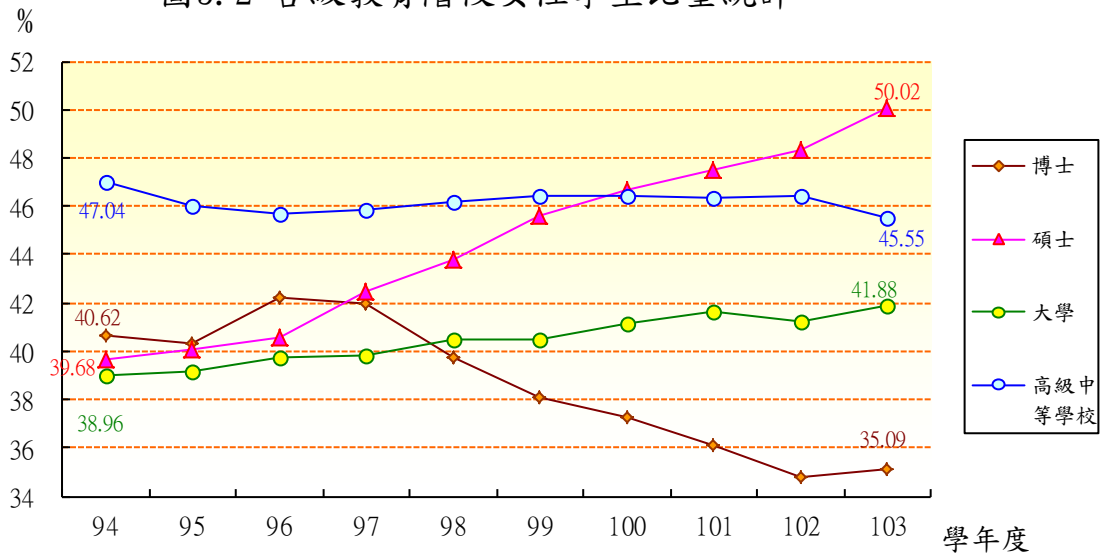
表 5.2 103 學年度彰化縣各級學校學生人數

單位：人、%

各級教育	人數(人)			占率(%)		
	合計	男性	女性	合計	男性	女性
博士	627	407	220	100.00	64.91	35.09
碩士	5,076	2,537	2,539	100.00	49.98	50.02
大學	34,182	19,868	14,314	100.00	58.12	41.88
專科	72	59	13	100.00	81.94	18.06
高級中等學校	45,033	24,520	20,513	100.00	54.45	45.55
國中	45,510	23,929	21,581	100.00	52.58	47.42
國小	72,147	37,986	34,161	100.00	52.65	47.35

資料來源：本縣統計年報。

圖 5.2 各級教育階段女性學生比重統計



資料來源：本縣統計年報

三、高等教育人口比率

本縣 103 年底 15 歲以上人口具高等教育程度者(含五專後二年及大學以上) 占 34.56%，觀察近年資料，高等教育人口不論男女皆為逐年增加之趨勢，且男性受高等教育人數多於女性。

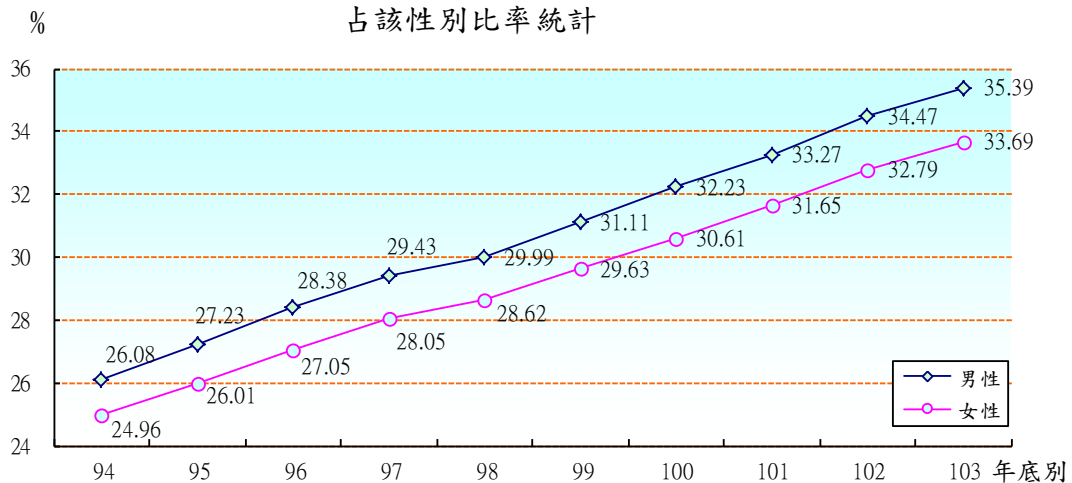
表 5.3 彰化縣 15 歲以上人口具高等教育程度人數及比率

單位：人、%

年底別	15歲以上人口數			具高等教育程度人數				具高等教育程度占該性別比率	
	合計	男性	女性	合計	男性	女性	比率	男性	女性
94	1,063,164	547,433	515,731	271,496	142,767	128,729	25.54	26.08	24.96
95	1,069,546	549,984	519,562	284,878	149,765	135,113	26.64	27.23	26.01
96	1,076,880	553,074	523,806	298,624	156,940	141,684	27.73	28.38	27.05
97	1,083,279	555,722	527,557	311,503	163,528	147,975	28.76	29.43	28.05
98	1,090,255	557,988	532,267	319,664	167,338	152,326	29.32	29.99	28.62
99	1,094,570	559,236	535,334	332,633	174,001	158,632	30.39	31.11	29.63
100	1,098,804	560,969	537,835	345,397	180,789	164,608	31.43	32.23	30.61
101	1,102,579	562,487	540,092	358,090	187,148	170,942	32.48	33.27	31.65
102	1,104,458	563,008	541,450	371,616	194,057	177,559	33.65	34.47	32.79
103	1,106,255	563,651	542,604	382,314	199,499	182,815	34.56	35.39	33.69

資料來源：內政部統計年報。

圖 5.3 彰化縣 15 歲以上人口具高等教育程度者占該性別比率統計



資料來源：內政部統計年報

四、國中小校長

本縣 103 學年度國中小教師以女性占多數，惟女性校長占率卻遠低於男性，國中、小分別僅占 30.56%及 25.29%。觀察近 10 年資料，女性校長占率在國中階段主要係呈現增加之趨勢，而國小階段則為增減互見狀況。

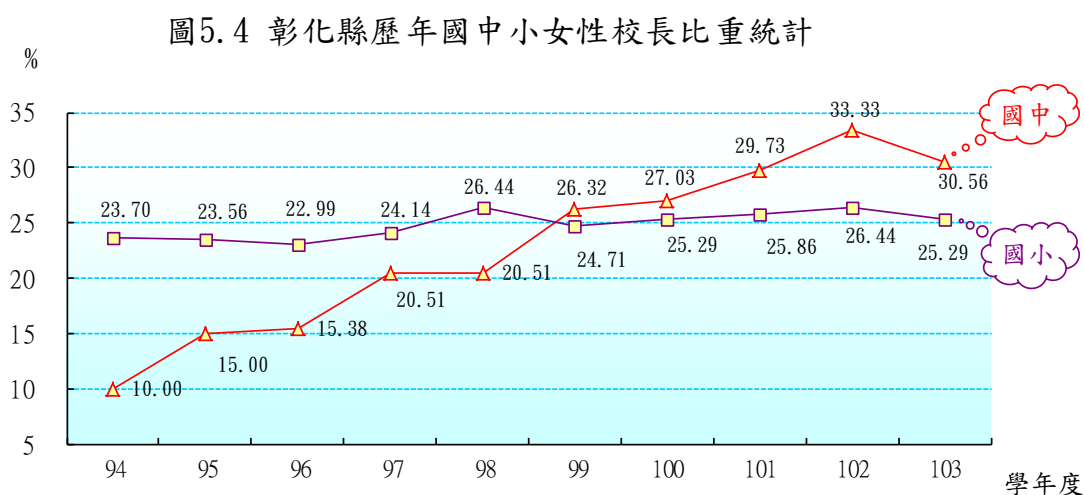
表5.4 國中小女性校長人數及占率

學年度別	國 中				國 小			
	合計	男性	女性	女性校長占率	合計	男性	女性	女性校長占率
94	40	36	4	10.00	173	132	41	23.70
95	40	34	6	15.00	174	133	41	23.56
96	39	33	6	15.38	174	134	40	22.99
97	39	31	8	20.51	174	132	42	24.14
98	39	31	8	20.51	174	128	46	26.44
99	38	28	10	26.32	174	131	43	24.71
100	37	27	10	27.03	174	130	44	25.29
101	37	26	11	29.73	174	129	45	25.86
102	36	24	12	33.33	174	128	46	26.44
103	36	25	11	30.56	174	130	44	25.29
10年變化量		-11	7	20.56		-2	3	1.59

單位：人、%

資料來源：教育部統計處。

備註：信義國中小計入國中部。



資料來源：教育部統計處

陸、就業

一、勞動力狀況

本縣 103 年男性勞動力人數約 37 萬 3 千人，較 94 年 36 萬 2 千人增加 1 萬 1 千人或 3.04%；女性勞動力人數約 27 萬 5 千人，較 94 年 23 萬人增加 4 萬 5 千人或 19.57%，顯示近年來參與勞動之女性人口增加速度明顯。

表 6.1 彰化縣勞動力概況

單位：千人、%

年別	勞動力人口(千人)			勞動力參與率(%)		
	合計	男性	女性	平均	男性	女性
94	592	362	230	57.1	69.2	44.8
95	596	358	237	57.0	67.8	46.0
96	611	361	251	58.0	67.5	48.2
97	616	363	252	57.9	67.5	48.1
98	617	365	252	57.7	67.4	47.7
99	635	371	265	59.0	68.2	49.7
100	638	371	267	58.9	68.0	49.7
101	641	372	268	59.0	68.1	49.8
102	645	374	271	59.3	68.4	50.1
103	648	373	275	59.3	67.8	50.7
10年變化量	56	11	45	2.2	-1.4	5.9

資料來源：行政院主計總處「人力資源調查統計年報」。

說明：1. 勞動力：年滿十五歲以上可以工作之民間經濟活動人口。

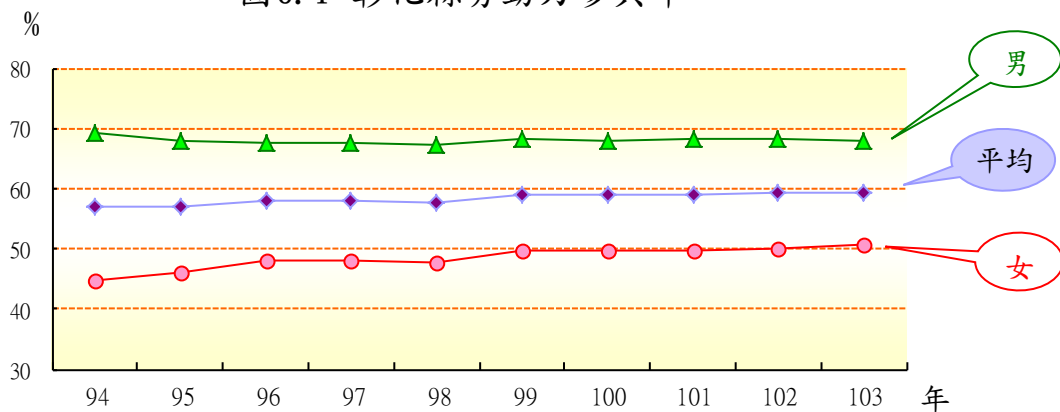
2. 勞動力參與率 = (勞動力人口 / 15歲以上民間人口) * 100。

二、勞動力參與率

勞動力參與率可用於瞭解縣民參與勞動之意願，就性別觀察，近10年來本縣男性勞動力參與率皆高於女性，其中男性為增減互見狀況，比率約在67%~70%之間，女性主要則是呈現逐年遞增之狀態，94年為44.8%，至103年已上升至50.7%，計增加5.9個百分點。

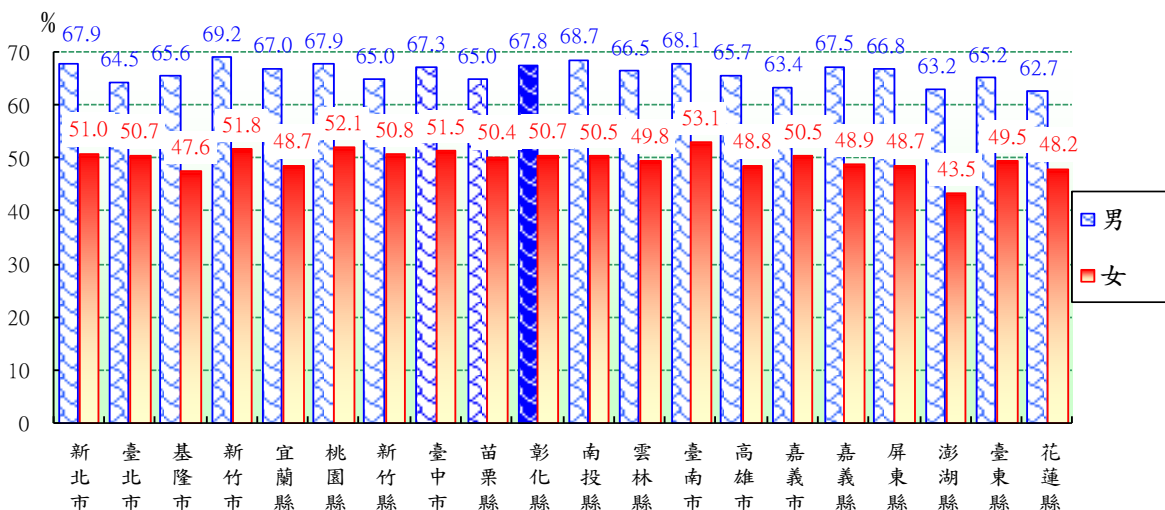
103年本縣勞動力參與率計59.3%，其中男性計67.8%，為臺灣地區20縣市中第6高，女性勞動力參與率50.7%為臺灣地區第7高。

圖6.1 彰化縣勞動力參與率



資料來源：行政院主計總處「人力資源調查統計年報」

圖6.2 103年臺灣地區各縣市兩性勞動力參與率

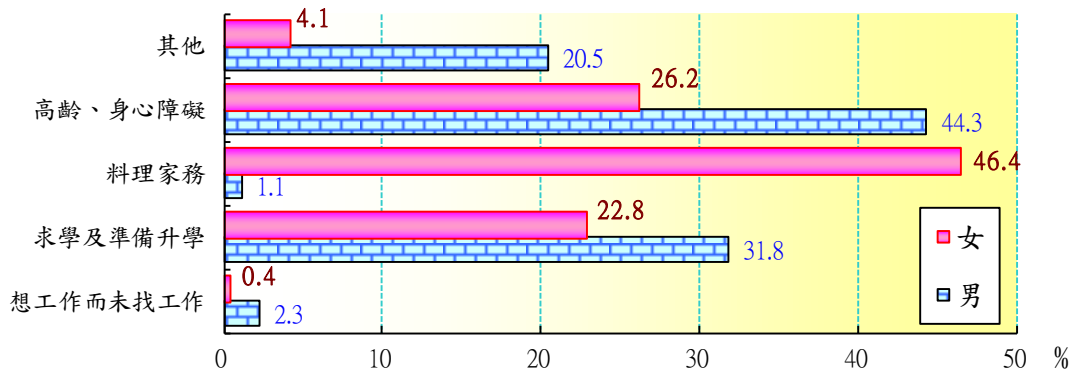


資料來源：行政院主計總處「人力資源調查統計年報」

三、非勞動力人口未參與勞動原因

103年本縣女性未參與勞動原因，以料理家務占46.4%最高，高齡及身心障礙占26.2%次之；男性則以高齡及身心障礙占44.3%最高，求學及準備升學占31.8%次之。

圖6.3 103年彰化縣非勞動力人口未參與勞動原因

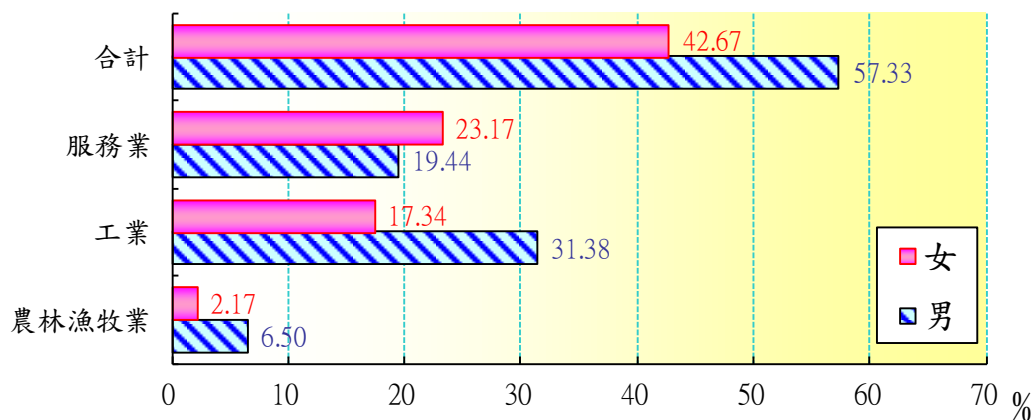


資料來源：行政院主計總處「人力資源調查統計年報」

四、就業者之行業與職業

本縣103年就業者人數計62萬2千人，其中男性占57.33%，女性占42.67%。男性以從事工業者最多占全體就業者31.38%，女性則以從事服務業占23.17%為最高，另服務業係唯一女性從業人數高於男性之行業。

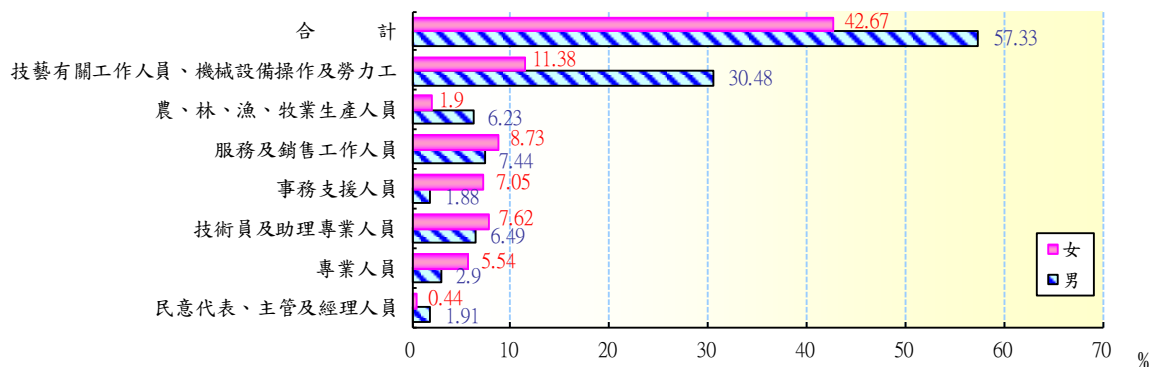
圖6.4 103年彰化縣就業者之行業-按性別分



資料來源：行政院主計總處「人力資源調查統計年報」

103年本縣就業者按職業別分，不論男、女皆以技藝有關工作人員、機械設備操作及勞力工占率最高，其中男性從事該職業人數占全體就業者30.48%，女性占11.38%。

圖6.5 103年彰化縣就業者之職業-按性別分

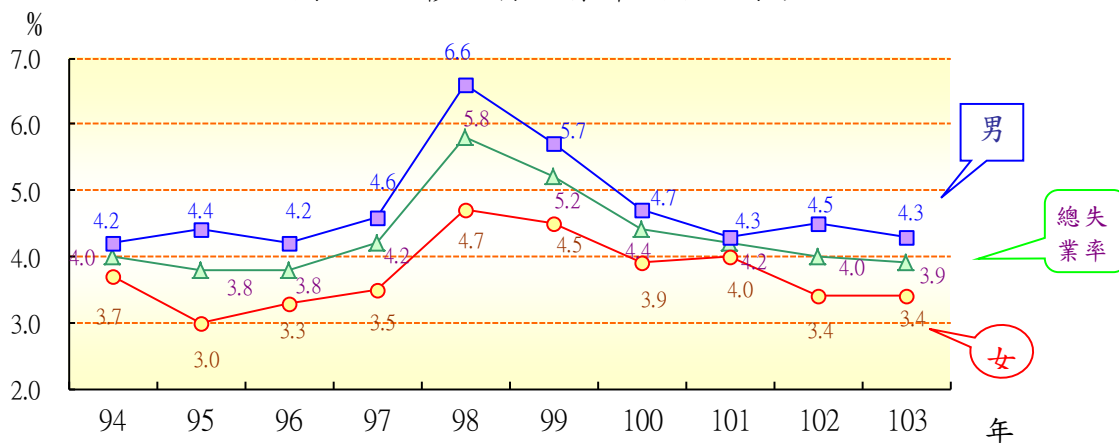


資料來源：行政院主計總處「人力資源調查統計年報」

五、失業率

觀察近10年資料，本縣男性失業率皆高於女性，103年男性失業率為4.3%，較女性3.4%高出0.9個百分點。

圖6.6 彰化縣失業率-按性別分



資料來源：行政院主計總處「人力資源調查統計年報」

柒、社會政治參與

一、各類政治參與性別比重

本縣最近一次各類政治參與選舉，女性當選人占率以區域立法委員 50.00% 為最高，縣議員 37.04% 次之，鄉鎮市長 3.85% 最低，顯示本縣政治參與仍以男性為主。

表 7.1 彰化縣政治參與人數及性別結構

單位：人、%

政治參與型態	投票日期	當選人數			占率(%)		
		合計	男性	女性	合計	男性	女性
區域立法委員（第8屆）	101.01.14	4	2	2	100	50.00	50.00
縣議員（第18屆）	103.11.29	54	34	20	100	62.96	37.04
本縣鄉鎮市民代表（第20屆）	103.11.29	317	242	75	100	76.34	23.66
本縣鄉鎮市長（第17屆）	103.11.29	26	25	1	100	96.15	3.85

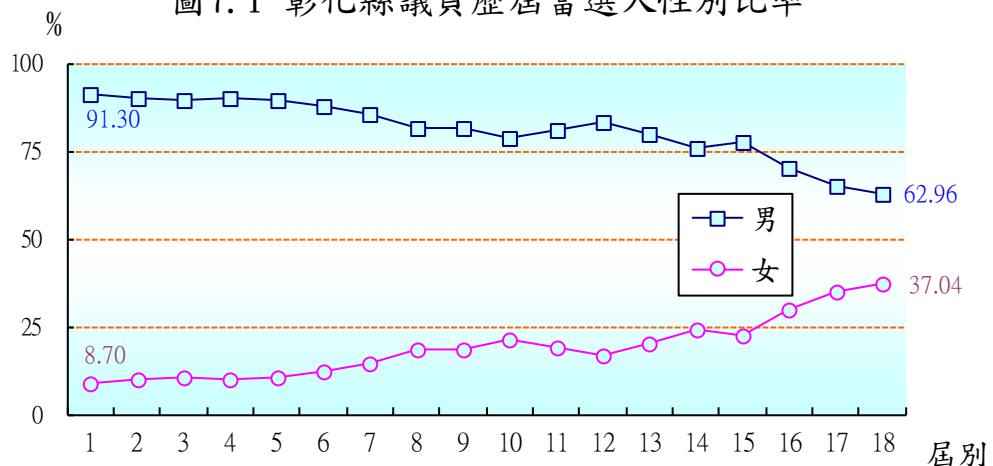
資料來源：中央選舉委員會、彰化縣選舉委員會、本縣統計年報。

備註：北斗鎮民代表會第20屆鎮民代表第3選舉區於103年12月20日重行選舉。

二、縣議員

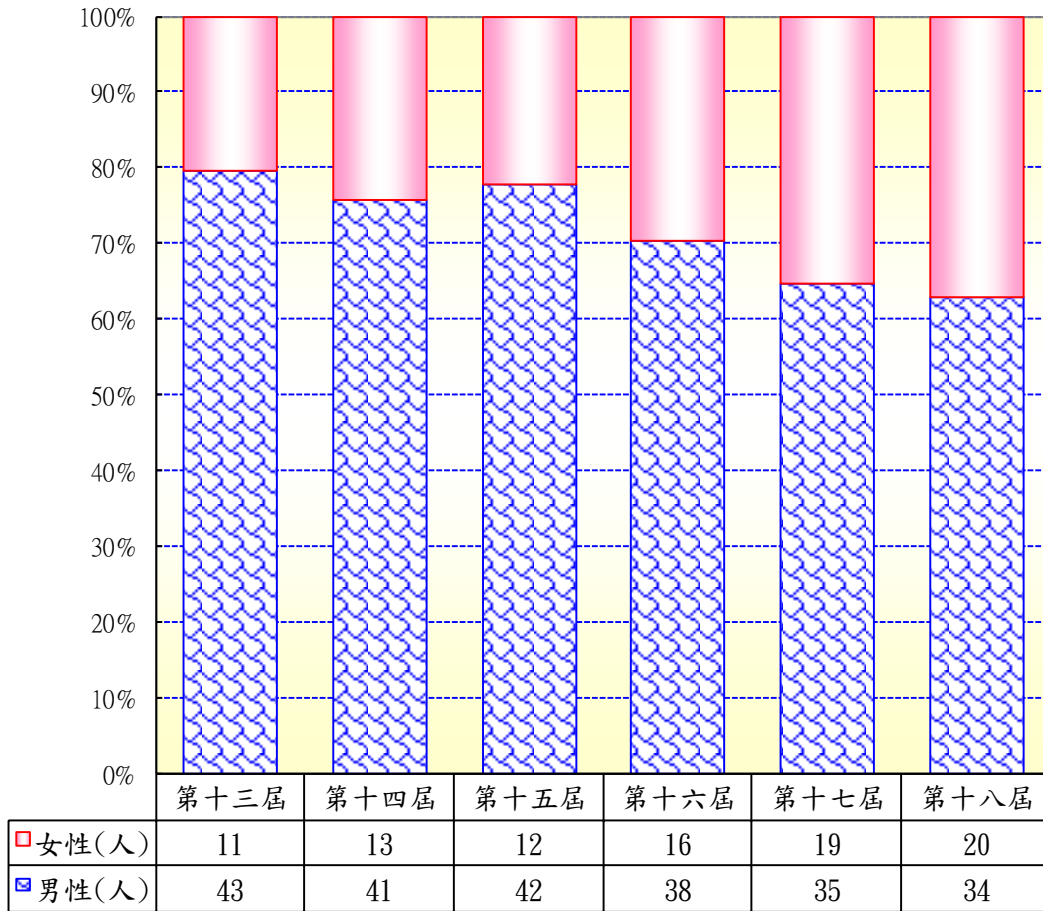
本縣議員目前雖以男性居多，惟女性議員比率正逐年提升，第1屆（民國40年投票）女性當選人比重僅 8.70%，至第18屆（民國103年投票）已提高至 37.04% 計增加 28.34 個百分點，顯現兩性參與縣政差距日益縮小。

圖 7.1 彰化縣議員歷屆當選人性別比率



資料來源：本縣統計年報

圖7.2 彰化縣議員歷屆當選人性別統計



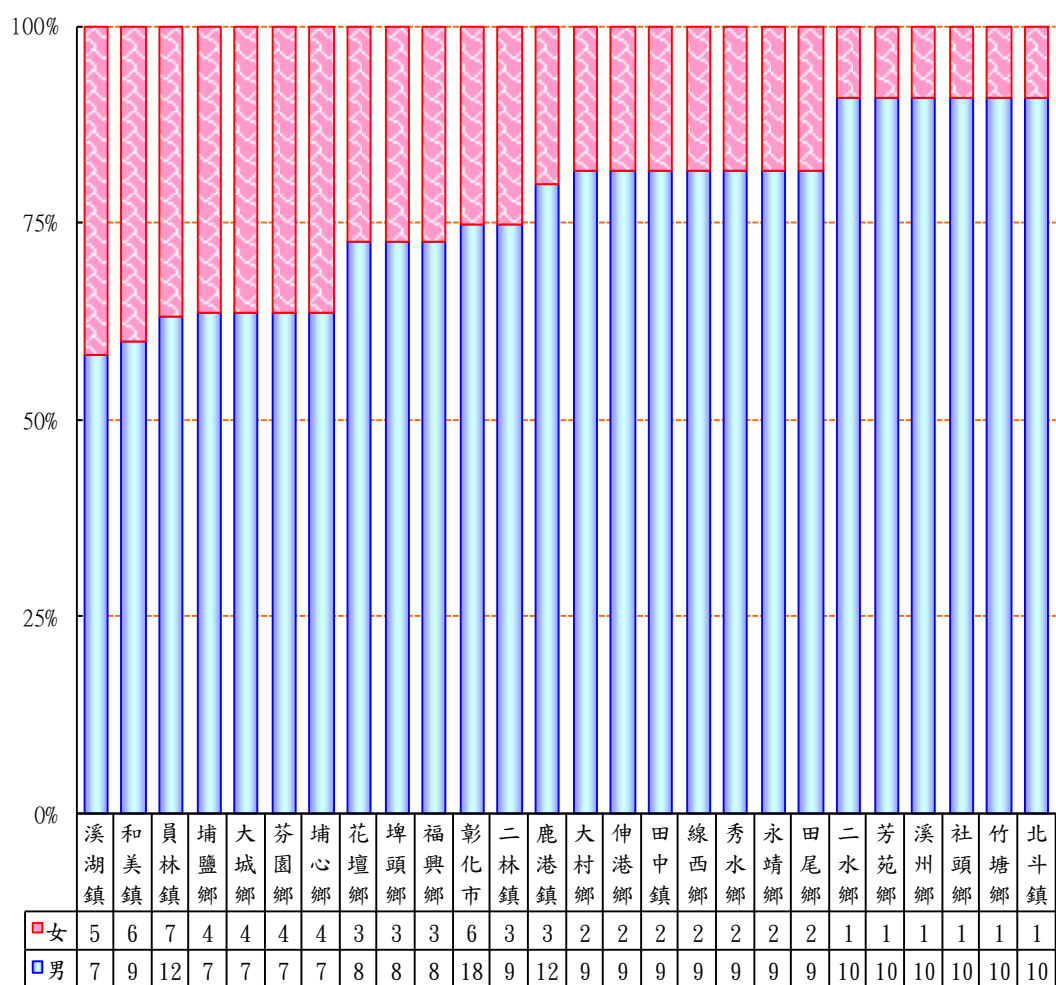
資料來源:本縣統計年報

三、鄉鎮市民代表

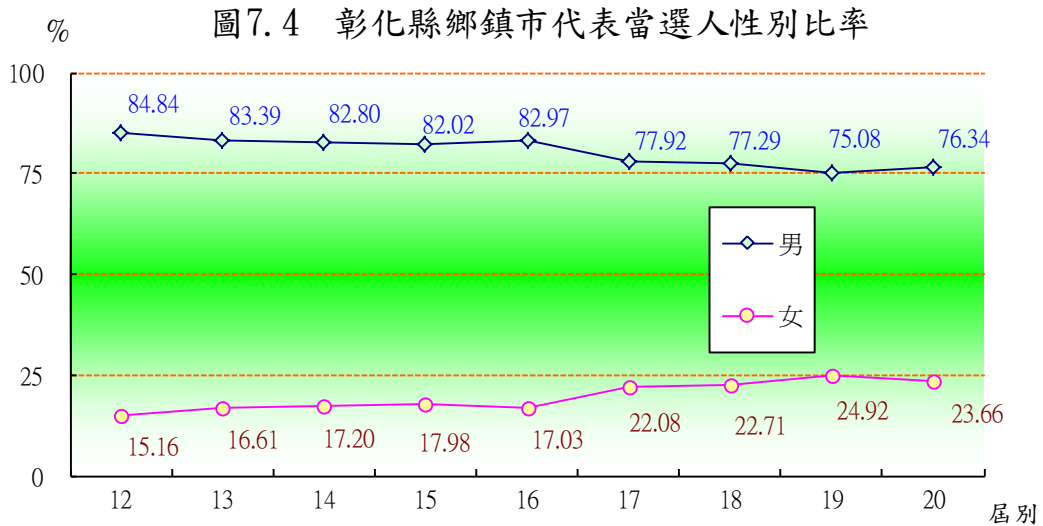
本縣第 20 屆(民國 103 年投票)鄉鎮市民代表,各鄉鎮市之女性代表皆未超過半數,其中以溪湖鎮女性代表占率 41.67%最高,和美鎮 40.00%次之,另二水鄉、芳苑鄉、溪州鄉、社頭鄉、竹塘鄉及北斗鎮僅有 1 名女性代表占率 9.09%。

本縣第 20 屆鄉鎮市民代表女性占率 23.66%，較第 12 屆（民國 71 年投票）15.16%增加 8.50 個百分點，增幅雖大惟所占比率與成長速度皆不及女性議員，顯示本縣女性在鄉鎮市民代表領域仍有很大之發展空間。

圖 7.3 彰化縣第 20 屆各鄉鎮市民意代表
當選人性別統計



資料來源：本縣統計年報

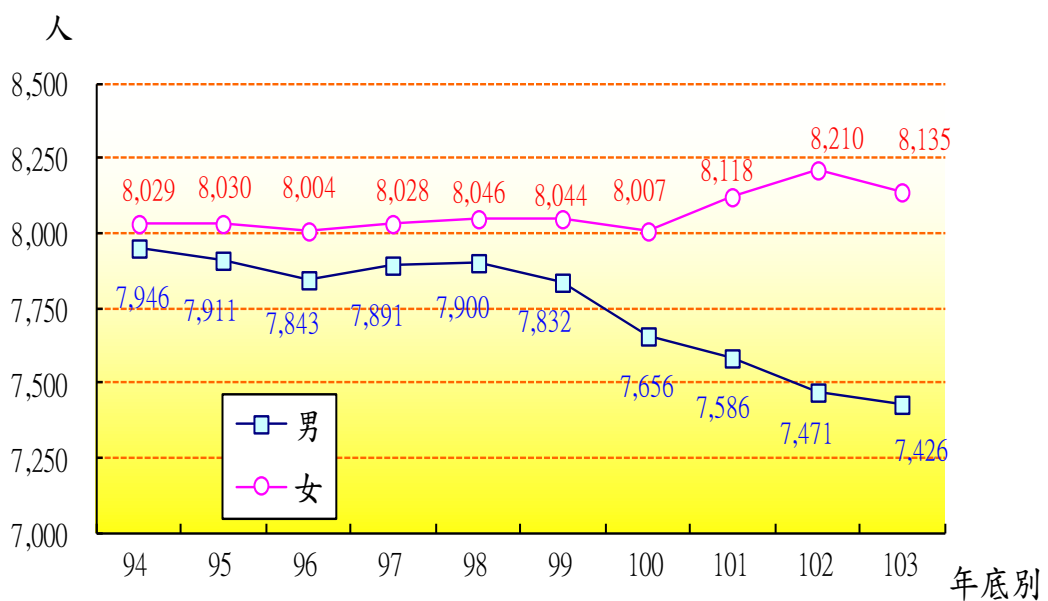


資料來源:本縣統計年報

四、公教人員實有員額數

本縣 103 年底各機關學校女性公教人員 8,135 人占 52.28%，較男性 7,426 人多 709 人；觀察近 10 年資料，本縣女性公教人員皆多於男性，且兩者人數差距有逐漸擴大之趨勢。

圖7.5 彰化縣所屬機關學校公教人員性別統計



資料來源:行政院人事行政總處

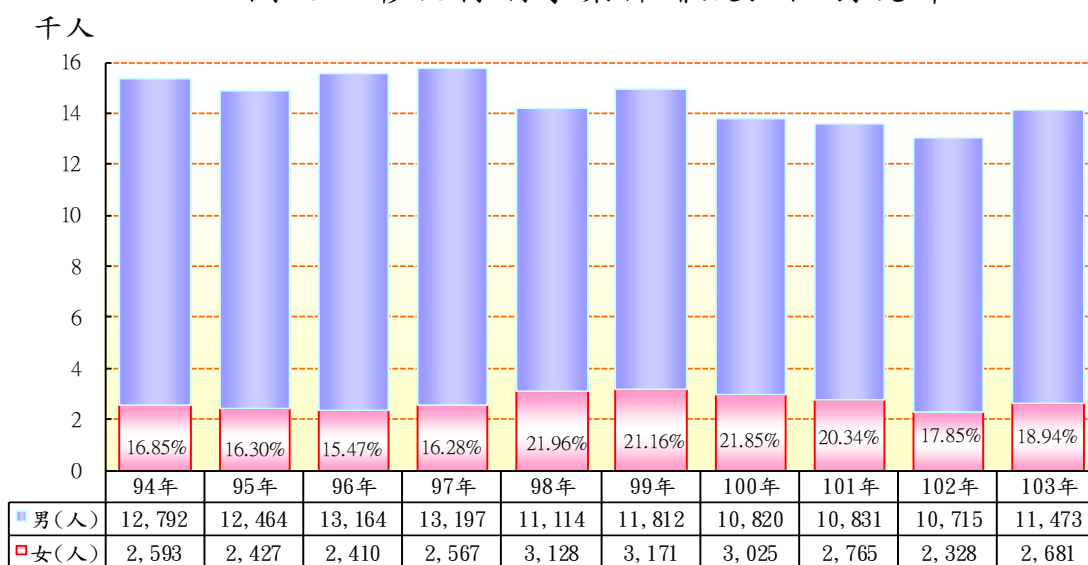
捌、人身安全

一、刑事案件嫌疑犯人數

本縣近年來刑事案件嫌疑犯皆以男性居多，103 年男性計 11,473 人占 81.06 %，女性 2,681 人占 18.94%，另女性嫌疑犯比率較 94 年 16.85% 增加 2.09 個百分點，顯示女性犯罪嫌疑犯有逐年增加之趨勢。

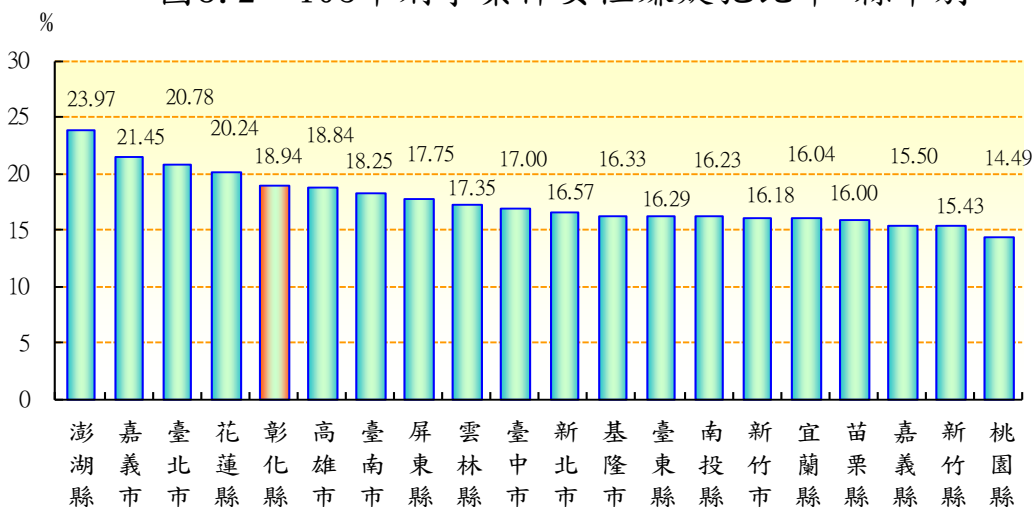
觀察 103 年臺灣地區各縣市資料，本縣女性刑事案件嫌疑犯占 18.94%，為臺灣地區第 5 高。

圖 8.1 彰化縣刑事案件嫌疑犯性別統計



資料來源:內政部警政署

圖 8.2 103年刑事案件女性嫌疑犯比率-縣市別

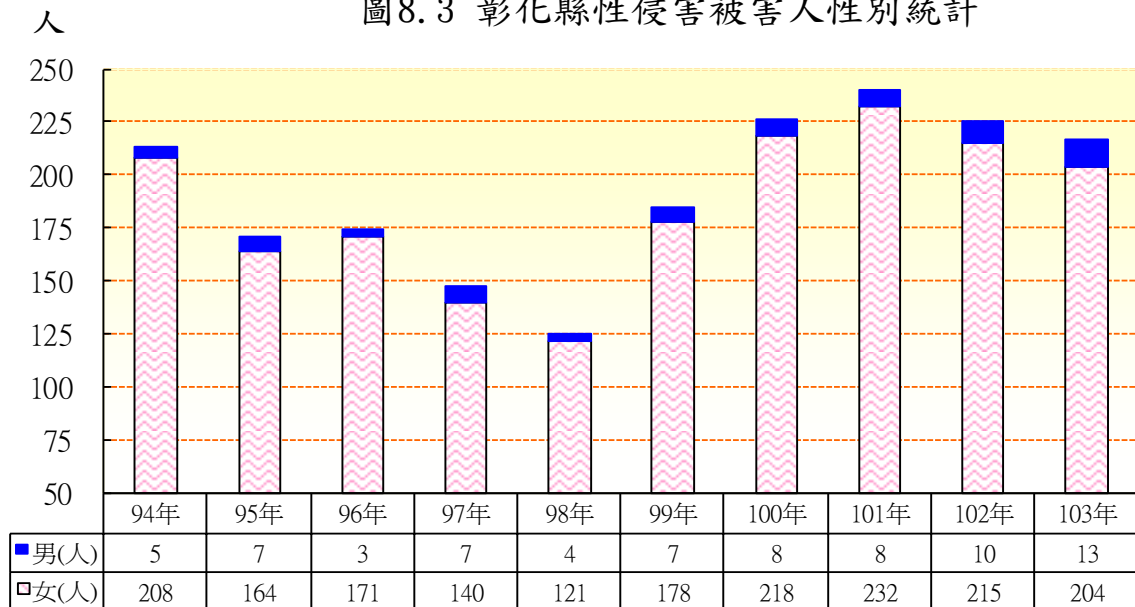


資料來源:內政部警政署

二、性侵害(妨害性自主)被害人

本縣 103 年性侵害被害人 217 人，其中女性 204 人占 94.01%，約為男性被害人 13 人之 16 倍，觀察近 10 年資料，被害人以女性居多，比率高達 96%左右。

圖8.3 彰化縣性侵害被害人性別統計

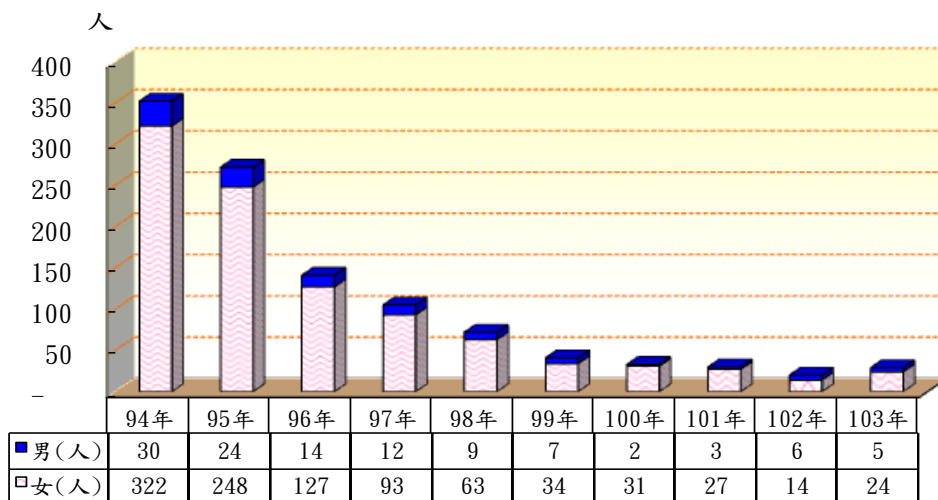


資料來源:內政部警政署

三、搶奪案被害人

本縣 103 年搶奪案被害人 29 人，其中女性 24 人占 82.76%，觀察近 10 年資料，被害人數主要係呈現逐年下降之趨勢，惟仍以女性居多。

圖8.4 彰化縣搶奪案被害人性別統計



資料來源:內政部警政署

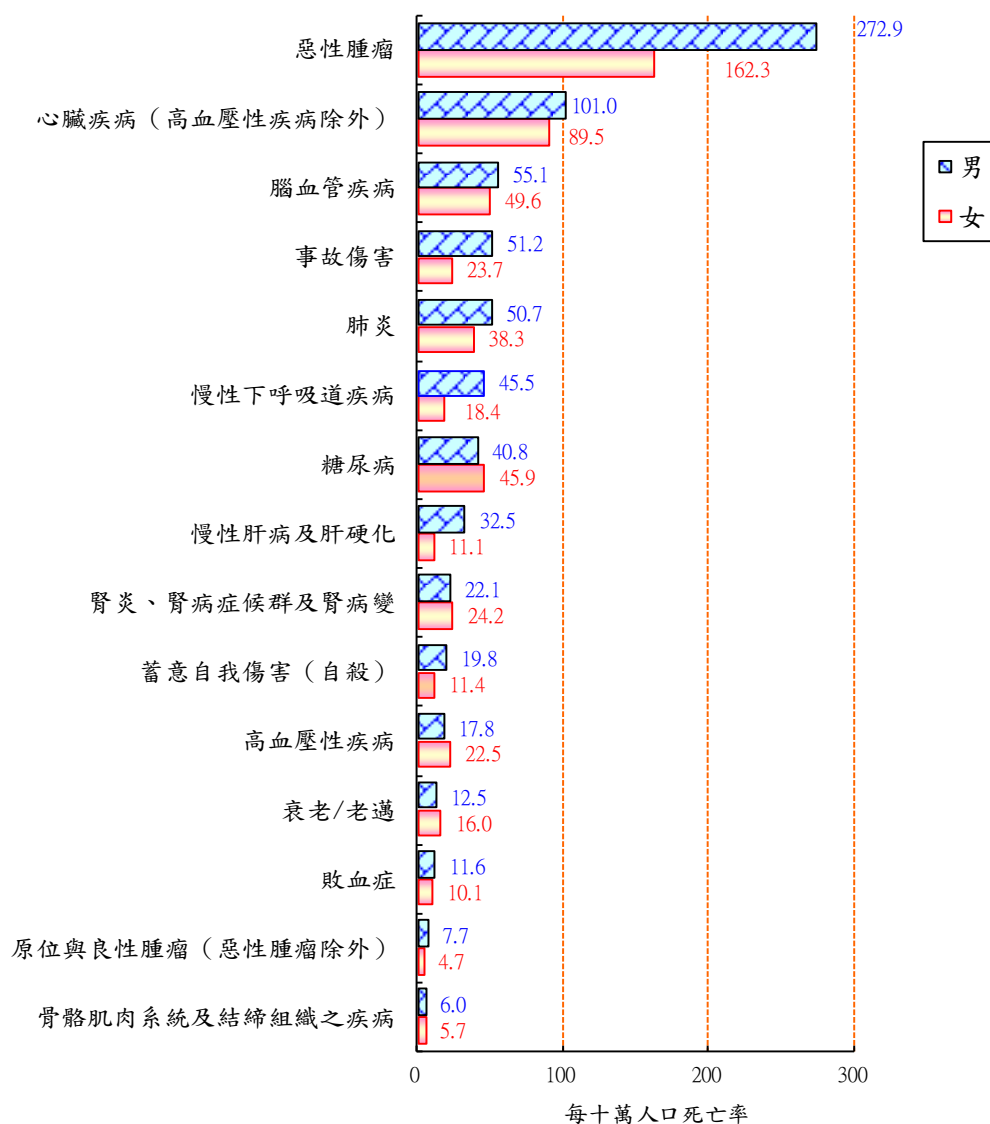
玖、健康

一、主要死因

本縣 103 年主要死因第一順位為「惡性腫瘤」，其中男性每十萬人口死亡率為 272.9，較女性 162.3 高。

主要死因中，女性在「糖尿病」、「腎炎、腎病症候群及腎病變」、「高血壓性疾病」及「衰老/老邁」等 4 類之死亡率高於男性，其他類別則是男性死亡率高於女性。

圖 9.1 103 年彰化縣主要死因每十萬人口死亡率



資料來源：行政院衛生福利部

二、男性與女性十大死因

本縣 103 年兩性主要死因，第一、二順位皆為「惡性腫瘤」及「心臟疾病」；另非屬疾病因素之「事故傷害」與「蓄意自我傷害(自殺)」等 2 項原因，則是男性死亡率高於女性。

本縣 103 年兩性十大死因中，除男性之「慢性肝病及肝硬化」、「蓄意自我傷害」及女性之「高血壓性疾病」、「衰老/老邁」外，其餘 8 類同為兩性十大主要死亡原因。

表 9.1 彰化縣兩性十大主要死亡原因
民國 103 年

順位	男 性				女 性			
	死 亡 原 因	死亡 人數	每十萬 男性人口 死亡率	死亡 百分比 %	死 亡 原 因	死亡 人數	每十萬 女性人口 死亡率	死亡 百分比 %
	所有死亡原因	5,749	868.3	100.0	所有死亡原因	4,005	634.1	100.0
1	惡性腫瘤	1,807	272.9	31.4	惡性腫瘤	1,025	162.3	25.6
2	心臟疾病（高血壓性 疾病除外）	669	101.0	11.6	心臟疾病（高血壓性 疾病除外）	565	89.5	14.1
3	腦血管疾病	365	55.1	6.3	腦血管疾病	313	49.6	7.8
4	事故傷害	339	51.2	5.9	糖尿病	290	45.9	7.2
5	肺炎	336	50.7	5.8	肺炎	242	38.3	6.0
6	慢性下呼吸道疾病	301	45.5	5.2	腎炎、腎病症候 群及腎病變	153	24.2	3.8
7	糖尿病	270	40.8	4.7	事故傷害	150	23.7	3.7
8	慢性肝病及肝硬化	215	32.5	3.7	高血壓性疾病	142	22.5	3.5
9	腎炎、腎病症候 群及腎病變	146	22.1	2.5	慢性下呼吸道疾 病	116	18.4	2.9
10	蓄意自我傷害（ 自殺）	131	19.8	2.3	衰老/老邁	101	16.0	2.5

資料來源：行政院衛生福利部。

拾、結論

- 一、本縣 103 年底人口性比例 104.76，較臺灣地區人口平均值 99.66 高；出生嬰兒性比例 107.14，高於臺灣地區平均值 107.13；65 歲以上老年人口性比例 84.84 低於 100，顯示本縣女性老年人口多於男性。另都市化程度較高之鄉鎮，如彰化市與員林鎮，其女性人口比率相對較高，亦即性比例較低且低於 100。
- 二、本縣近年來育齡未婚婦女占育齡婦女比率係逐年上升，另 30 歲以下婦女生育率逐年減少、30~39 歲則明顯增加，顯示本縣女性在婚育方面有晚婚晚生之傾向。
- 三、本縣 103 年底需關懷之獨居老人計 2,090 人，其中以女性居多計 1,158 人，男性 932 人。
- 四、本縣 103 年底低收入戶人數計 10,626 人，其中以男性 5,894 人占多數；低收入戶總人數與性比例，近年來主要係呈現逐年增加之趨勢。
- 五、本縣 103 年底身心障礙人數計 66,297 人，另近 10 年身障人士以男性居多。
- 六、本縣各項社會工作人員以女性為主，男性人數明顯偏低，如 103 年底領有社會工作師執照計 183 人，其中女性 158 人為男性 25 人之 6.32 倍。
- 七、本縣高級中等學校以下教師係以女性占多數，其中以國小女性教師占 66.82% 最多，惟隨著教育等級提高，女性教師所占比重則反向減少，如 103 學年度本縣大學以上女性教師僅占 30.86%。學生人數方面，碩士班女性學生占率逐年提高，94 學年度為 39.68%，至 103 學年度已上升至 50.02%，計增加 10.34 個百分點。

- 八、近年來本縣具高等教育程度人口數，不論男性或女性皆為逐年增加之趨勢，且男性人數多於女性；103 年底 15 歲以上人口具高等教育程度者占該性別比率，男性為 35.39%，較女性 33.69% 高出 1.70 個百分點。
- 九、本縣國中小校長仍以男性居多，103 學年度女性國中、小校長占率僅分別為 30.56% 及 25.29%。
- 十、本縣男性勞動力參與率近 10 年來皆高於女性，103 年男性勞動力參與率 67.8%，為臺灣地區 20 縣市中第 6 高，女性勞動力參與率 50.7% 為臺灣地區第 7 高。
- 十一、本縣 103 年服務業從業人數女性多於男性，農林漁牧業及工業則以男性居多。103 年兩性未參與勞動之原因，女性以料理家務占 46.4% 最高，男性則以高齡或身心障礙占 44.3% 為主。
- 十二、本縣兩性政治參與情形雖以男性居多，惟女性民意代表之比率有逐年提升之趨勢，最近一次各類政治參與選舉，女性當選人占率以區域立法委員 50.00% 為最高，縣議員 37.04% 次之。
- 十三、本縣近年來刑事案件嫌疑犯皆以男性居多，惟女性嫌疑犯有逐年增加之趨勢，103 年女性嫌疑犯 2,681 人占 18.94%，為臺灣地區第 5 高。
- 十四、本縣 103 年兩性主要死因，第一、二順位皆為「惡性腫瘤」及「心臟疾病」，另非屬疾病因素之「事故傷害」與「蓄意自我傷害（自殺）」，則係男性死亡率高於女性。